

糸魚川市の文化財

相馬御風宅



ジオまる

長者ヶ原遺跡



ぬーな

長者ヶ原遺跡出土品



相馬御風



たまちゃん

糸魚川市教育委員会

2026

～指定・登録文化財一覧～

| 種別 | 名称 | 所在地 | 所有者 (管理者) | 指定年月日 (勸指定日) | 指定 | 掲載番号 |
|---------------------------|---|------------|--------------------------|-----------------|------|------|
| 有形文化財 | | | | | | |
| 建造物 | 白山神社本殿 附棟札4枚 | 能生 | 白山神社 | S33.5.14 | 国 | 1101 |
| | 山口家住宅 附普請関係文書2冊 | 下出 | 個人 | S52.1.28 | 国 | 1102 |
| | 伊藤家住宅 | 鬼舞 | 個人 | H30.12.25 | 国 | 1103 |
| | 小出山輪蔵および鉄眼一切経 | 柱道 | 小出山輪蔵および 経典保存会 | S47.5.12 | 市 | 1104 |
| | 荻田氏墓 | 小見 | 龍光寺 | S47.5.12 | 市 | 1105 |
| | 出生寺 | 柱道 | 個人 | S50.1.18 | 市 | 1106 |
| | 天津神社本殿 | 一の宮 1丁目 | 天津神社 | H3.3.26 | 市 | 1107 |
| | 松沢家住宅 | 来海沢 | 個人 | H3.3.26 | 市 | 1108 |
| | 能生白山神社拜殿 | 能生 | 白山神社 | H6.7.22 | 市 | 1109 |
| 絵画 | 絹本双幅四所明神・弘法大師画像 | 清崎 | 宝伝寺 | S48.3.26 | 市 | 1201 |
| | 絹本着色十三仏図 (解除) | 上刈 5丁目 | 個人 | S59.3.22 | 市 | 1202 |
| 彫刻 | 木造聖観音立像 | 能生 | 白山神社 | M39.4.14 | 国 | 1301 |
| | 木造十一面観音立像 | 水保 | 宝伝寺 (水保・北山氏 子信徒総代) | T12.3.28 | 国 | 1302 |
| | 木造奴奈川姫神像 | 一の宮 1丁目 | 天津神社 | S29.2.10 | 県 | 1303 |
| | 木造阿弥陀如来坐像 木造十一面観音立像 | 日光寺 | 日光寺 | S29.2.10 | 県 | 1304 |
| | 舞楽面 | 能生 | 白山神社 | S56.3.27 | 県 | 1305 |
| | 銅造十一面観音立像 | 能生 | 白山神社 | S56.3.27 | 県 | 1306 |
| | 木造泰澄大師坐像 | 能生 | 白山神社 | S56.3.27 | 県 | 1307 |
| | 舞楽面 | 一の宮 1丁目 | 天津神社 | S56.3.27 | 県 | 1308 |
| | 木造女神坐像 | 一の宮 1丁目 | 天津神社 | S56.3.27 | 県 | 1309 |
| | 木造兜跋毘沙門天立像 | 山寺 | 金蔵院 | S47.3.25 | 市 | 1310 |
| | 木造釈迦三尊像 | 蓮台寺 2丁目 | 蓮台寺区 | S47.3.25 | 市 | 1311 |
| | 木造釈迦如来坐像 | 羽生 | 耕文寺 | S47.3.25 | 市 | 1312 |
| | 木造伝勢至菩薩立像 | 日光寺 | 日光寺 | S47.3.25 | 市 | 1313 |
| | 木造四天王立像 | 日光寺 | 日光寺 | S47.3.25 | 市 | 1314 |
| | 木造天津社随神像 | 一の宮 1丁目 | 天津神社 | S47.3.25 | 市 | 1315 |
| 木造奴奈川社随神像 | 一の宮 1丁目 | 天津神社 | S47.3.25 | 市 | 1316 | |

| 種別 | 名称 | 所在地 | 所有者 (管理者) | 指定年月日 (当初指定日) | 指定 | 掲載番号 |
|-----------------------------|--|------------|----------------------|------------------|------|------|
| 彫刻 | 能生白山神社神仏像群 | 能生 | 白山神社 (白山神社文化財保存会) | S47.5.12 | 市 | 1317 |
| | 木造十一面観音立像 | 柱道 | 個人 | S49.3.31 | 市 | 1318 |
| | 男神・女神坐像 | 平 | 大神社 | S50.1.18 | 市 | 1319 |
| | 十一面観音立像 | 平 | 大神社 | S50.1.18 | 市 | 1320 |
| | 銅製懸仏 | 平 | 大神社 | S50.1.18 | 市 | 1321 |
| | 大日如来像 | 木浦 | 東陽寺 | S50.1.18 | 市 | 1322 |
| | 木造阿弥陀如来坐像 | 真光寺 | 真光寺区 | S50.3.27 | 市 | 1323 |
| | 木造不動明王坐像 | 中浜 | 禅雄寺 | S50.3.27 | 市 | 1324 |
| | 木造如来形立像 | 中浜 | 禅雄寺 | S50.3.27 | 市 | 1325 |
| | 木造狛犬 | 宮平 | 劔神社 | S50.3.27 | 市 | 1326 |
| | 木造大野社男神像 | 大野 | 大野神社 | S50.3.27 | 市 | 1327 |
| | 木造大野社随神像(頭部) | 大野 | 大野神社 | S50.3.27 | 市 | 1328 |
| | 木造大野神社随神像(立像) | 大野 | 大野神社 | S50.3.27 | 市 | 1329 |
| | 木造大野社十王像 | 大野 | 大野神社 | S50.3.27 | 市 | 1330 |
| | 木造大野社地藏菩薩坐像 | 大野 | 大野神社 | S50.3.27 | 市 | 1331 |
| | 石造如来形坐像 | 一の宮 1丁目 | 天津神社 | S55.4.22 | 市 | 1332 |
| | 石造阿弥陀如来坐像 | 一の宮 4丁目 | 個人 | S55.4.22 | 市 | 1333 |
| | 木造釈迦如来坐像(解除) | 上刈 5丁目 | 個人 | S59.3.22 | 市 | 1334 |
| | 木造阿弥陀如来立像(解除) | 上刈 5丁目 | 個人 | S59.3.22 | 市 | 1335 |
| | 木造不動明王立像(解除) | 上刈 5丁目 | 個人 | S59.3.22 | 市 | 1336 |
| | 木造十一面千手観音立像 | 槇 | 耕田寺 | S63.9.8 | 市 | 1337 |
| 上路十二社拝殿裝飾彫刻 | 上路 | 十二社 | H5.9.27 | 市 | 1338 | |
| 木造十一面観音立像 | 能生 | 光明院 | H6.7.22 | 市 | 1339 | |
| 工芸品 | 経王寺の梵鐘 | 新鉄 1丁目 | 経王寺 | S47.3.28 | 県 | 1401 |
| | 梵鐘 | 能生 | 白山神社 | S51.3.31 | 県 | 1402 |
| | 能生白山神社古鏡 | 能生 | 白山神社 (白山神社文化財保存会) | S.47.5.12 | 市 | 1403 |
| | 天津社大懸仏 | 一の宮 1丁目 | 天津神社 | S48.3.26 | 市 | 1404 |
| | 懸仏御正体 | 越 | 越区 | S50.3.27 | 市 | 1405 |
| | 刀(銘: 絲魚川池原久補所持同所之住藤原弘繁作) | 本町 | 個人 | S52.11.30 | 市 | 1406 |
| | 刀(銘: 越絲魚川住弘繁) | 本町 | 個人 | S59.3.22 | 市 | 1407 |

| 種別 | 名称 | 所在地 | 所有者 (管理者) | 指定年月日 (当初指定日) | 指定 | 掲載番号 |
|------------------------|--|---------------|--------------------------|------------------|------|------|
| 工芸品 | 刀（銘：越後絲魚川住北辰子弘繁作） | 東寺町 1丁目 | 個人 | S59.3.22 | 市 | 1408 |
| | 刀（銘：越後絲魚川住北辰子弘繁作） （解除） | 本町 | 個人 | S59.3.22 | 市 | 1409 |
| | 銅製懸仏（解除） | 上刈 5丁目 | 個人 | S59.3.22 | 市 | 1410 |
| | 能生白山神社の宝剣 | 能生 | 白山神社 | H27.4.30 | 市 | 1411 |
| 書跡 | 旧千手院文書 | 山寺 | 金蔵院 | S46.3.26 | 市 | 1501 |
| | 得宗血書経巻並経画 | 田伏 | 大雲寺 | S47.3.25 | 市 | 1502 |
| | 紺紙金字一切経 | 能生 | 白山神社 (白山神社文化 財保存会) | S47.5.12 | 市 | 1503 |
| | 七人待掛軸文書 | 御前山 | 御前山区 (御前山生産 森林組合) | S48.3.26 | 市 | 1504 |
| | 良寛遺墨付坪内逍遙・相馬御風書 | 一の宮 1丁目 | 糸魚川市 | S48.3.26 | 市 | 1505 |
| | 劔三社前殿棟札 | 宮平 | 劔神社 | S50.3.27 | 市 | 1506 |
| | 朱印状三代将軍徳川家光 | 能生 | 白山神社 (白山神社文化 財保存会) | S59.5.29 | 市 | 1507 |
| 古文書 | 越後国頸城郡早川谷之内 日光寺御檢地帳 | 能生 | 個人 | S59.5.29 | 市 | 1601 |
| | 本庄宗緩書状 | 能生 | 実相院 | S59.5.29 | 市 | 1602 |
| | 朝倉義景書状 | 能生 | 実相院 | S59.5.29 | 市 | 1603 |
| | 服部暹栄副状 | 能生 | 実相院 | S59.5.29 | 市 | 1604 |
| | 諏訪図書証状 | 能生 | 実相院 | S59.5.29 | 市 | 1605 |
| | 上杉景勝過書 | 能生 | 実相院 | S59.5.29 | 市 | 1606 |
| | 漢和連句昌叱筆 | 能生 | 個人 | S59.5.29 | 市 | 1607 |
| 御公儀御用留 | 能生 | 糸魚川市 教育委員会 | S59.5.29 | 市 | 1608 | |
| 考古資料 | 天神山姫塚経塚出土品 | 青海 | 青海神社 (糸魚川市) | S37.3.29 | 県 | 1701 |
| | 長者ヶ原出土遺物 | 一の宮 | 糸魚川市 教育委員会 | S46.3.26 | 市 | 1702 |
| | 深鉢（人物文） | 一の宮 | 糸魚川市 教育委員会 | S63.4.21 | 市 | 1703 |
| | 硬玉製大珠 | 一の宮 | 糸魚川市 教育委員会 | S63.4.21 | 市 | 1704 |
| | 寺地遺跡出土品 | 一の宮 | 糸魚川市 | H26.3.25 | 県 | 1705 |
| | 田伏玉作遺跡出土品 | 一の宮 | 糸魚川市 | R2.3.27 | 県 | 1706 |
| 歴史資料 | 村山軍旗 | 一の宮 1丁目 | 糸魚川市 教育委員会 | S47.5.12 | 市 | 1801 |
| | 銅製鰐口 | 青海 | 七社神明社 (糸魚川市) | S49.4.16 | 市 | 1802 |

| 種別 | 名称 | 所在地 | 所有者 (管理者) | 指定年月日 (当初指定日) | 指定 | 掲載番号 |
|-----------------|---|------------|--------------------------|------------------------|----|------|
| 歴史資料 | 永和の墓塔 | 山寺 | 金蔵院 | S55.4.22 | 市 | 1803 |
| | 正慶の板碑 | 上刈 5丁目 | 個人 | S55.4.22 | 市 | 1804 |
| | 棟札 | 能生 | 白山神社 (白山神社文化 財保存会) | S59.5.29 | 市 | 1805 |
| | 神宮寺銅造薬師如来坐像 | 一の宮 1丁目 | 糸魚川市 (糸魚川市教 育委員会) | H19.3.20 | 市 | 1806 |
| | 火打山山頂出土品 | 能生 | 白山神社 糸魚川市 | H26.6.26 | 市 | 1807 |
| | 前田出雲守金子借用証 | 梶屋敷 | 個人 | R1.12.25 | 市 | 1808 |
| 民俗文化財 | | | | | | |
| 有形 民俗 文化財 | 能生白山神社の海上信仰資料 | 能生 | 白山神社 | S62.3.3 | 国 | 3101 |
| | 越後姫川谷のボッカ運搬用具 コレクション | 山口 蒲池 | 塩の道資料 保存会 | H16.2.6 | 国 | 3102 |
| | 糸魚川木地屋の製作用具と製品コレク ション附木地屋関係文書 | 大所 | 木地屋会 | H18.3.15 | 国 | 3103 |
| | 堀清重願文絵馬 | 御前山 | 雲台寺 | S46.3.26 | 市 | 3104 |
| | 日吉社棟札 | 来海沢 | 日吉社 (来海沢区) | S46.3.26 | 市 | 3105 |
| | 上路山姥の伝説地 | 上路 | 個人・山姥里社 山姥奉賛会 | S50.2.15 | 市 | 3106 |
| | ドブネ | | 糸魚川市 | H8.3.28 | 市 | 3107 |
| 風俗 習慣 | 青海の竹のからかい | 青海 | 青海の竹のから かい保存会 | S62.12.28 | 国 | 3201 |
| | 百川小正月塞の神行事 | 百川 | 百川小正月 塞の神行事 保存会 | H3.3.28 | 市 | 3202 |
| | 藤崎観音堂裸胴上げ | 藤崎 | 藤崎区 | H17.2.28 | 市 | 3203 |
| 民俗 芸能 | 糸魚川・能生の舞楽 | 一の宮 1丁目 | 天津神社舞楽会 (文化財保存会) | S55.1.28 | 国 | 3204 |
| | 糸魚川・能生の舞楽 | 能生 | 白山神社 (文化財保存会) | S55.1.28 | 国 | 3204 |
| | 根知山寺の延年 | 山寺 | 日吉神社 奉賛会 | S55.1.28 | 国 | 3205 |
| | 川詰神楽と踊り | 川詰 | 川詰神楽保存会 | H3.3.28 | 市 | 3206 |
| | 田伏まだら | 田伏 | 田伏まだら保存会 | H8.3.28 | 市 | 3207 |
| | 新町翁舞式 | 上覚 | 新町翁舞式保存会 | H9.7.22 | 市 | 3208 |
| 記念物 | | | | | | |
| 史跡 | 長者ヶ原遺跡 | 一ノ宮 | 糸魚川市 | S46.5.27 (S60.5.27) | 国 | 4101 |
| | 寺地遺跡 | 寺地 | 糸魚川市 | S55.12.5 | 国 | 4102 |

| 種別 | 名称 | 所在地 | 所有者 (管理者) | 指定年月日 (当初指定日) | 指定 | 掲載番号 |
|---------------------|--|-------------|--------------------------|-------------------------------------|------|------|
| 史跡 | 松本街道 | 大野 根知 | 糸魚川市 山口区、個人 | H14.3.19 (H19.7.26) (R7.3.10) | 国 | 4103 |
| | 相馬御風宅 | 大町 2丁目 | 糸魚川市 | S27.12.10 | 県 | 4104 |
| | 根知城跡 | 根小屋 栗山 | 個人 | S63.3.25 | 県 | 4105 |
| | 不動山城跡 | 越 | 越区 | S45.3.26 | 市 | 4106 |
| | 田伏浜砂鉄製錬遺跡 | 田伏 | 個人 | S45.3.26 | 市 | 4107 |
| | 山口関所跡 (解除) | 山口 | 山口区 | S49.3.28 | 市 | 4108 |
| | 虫川関所跡 | 大谷内 | 個人 | S49.3.28 | 市 | 4109 |
| | 金山城跡 | 田伏 | 田伏生産 森林組合 | S49.3.28 | 市 | 4110 |
| | 伝芭蕉の宿桔梗屋跡 | 市振 | 個人 | S50.2.15 | 市 | 4111 |
| | 佐多神社祭祀遺構付社叢 | 北山 | 佐多神社 | S51.3.30 | 市 | 4112 |
| | 寺地遺跡 | 寺地 | 糸魚川市 | H10.2.17 | 市 | 4113 |
| | 徳合城跡 | 徳合 | 徳合城址保存会 | H17.2.28 | 市 | 4114 |
| 名勝 | 親不知子不知 | 市振 | 国 (糸魚川市) | S37.3.29 (S49.3.30) | 県 | 4201 |
| | おくのほそ道の風景地親しらず | 市振 | 国 (糸魚川市) | H26.3.18 | 国 | 4202 |
| 天然 記念物 | 能生白山神社社叢 | 能生 | 白山神社 (白山神社文化 財保存会) | S12.12.21 | 国 | 4301 |
| | 能生ヒメハルゼミ発生地 | 能生 | 白山神社 (白山神社文化 財保存会) | S17.10.14 | 国 | 4302 |
| | 小滝川硬玉産地 | 小滝 | 国・法人 (糸魚川市) | S31.6.29 | 国 | 4303 |
| | 青海川の硬玉産地及び硬玉岩塊 | 橋立 外波 青海 | 国 (糸魚川市) | S32.2.22 (H13.1.29) | 国 | 4304 |
| | クモマツマキチョウ及び ヒメギフチョウ生息地 | 小滝～大 所 | 糸魚川市 | S29.2.10 | 県 | 4305 |
| | 真光寺の大イチョウ | 真光寺 | 真光寺区 | S35.3.28 | 県 | 4306 |
| | 杉之当の大スギとシナノキ | 杉之当 | 白山神社 (杉之当区) | S50.3.29 | 県 | 4307 |
| | シダレシナノキ | 大所 | 大所区 | S46.3.26 | 市 | 4308 |
| | ポッカトチノキ | 大所 | 大所区 | S46.3.26 | 市 | 4309 |
| | 光照寺のギンモクセイ | 蓮台寺 2丁目 | 光照寺 | S47.3.25 | 市 | 4310 |
| | 光照寺のシイノキ | 蓮台寺 2丁目 | 光照寺 | S47.3.25 | 市 | 4311 |
| | 釜沢神社の大杉 | 釜沢 | 釜沢区 | S49.3.28 | 市 | 4312 |
| 関所榎 | 市振 | 糸魚川市 | S49.4.16 | 市 | 4313 | |

| 種別 | 名称 | 所在地 | 所有者 (管理者) | 指定年月日 (当初指定日) | 指定 | 掲載番号 |
|-----------------|--|-------------|---------------------------|-----------------------|----|--------------|
| 天然 記念物 | 海道の松 (解除) | 市振 | 糸魚川市 | S.49.4.16 | 市 | 4314 |
| | 若宮社叢 | 外波 | 糸魚川市 (荒戸集落) | S49.4.16 | 市 | 4315 |
| | 須沢水芭蕉群生地 | 須沢 | 糸魚川市 | S50.2.15 | 市 | 4316 |
| | 桑の木 | 小滝 | 個人 | S52.11.30 | 市 | 4317 |
| | 浄法寺の乳母桜 | 東塚 | 浄法寺 | S61.6.27 | 市 | 4318 |
| | 善正寺のシダレザクラ | 砂場 | 善正寺 | S61.6.27 | 市 | 4319 |
| | オオバノハチジョウシダ・フモトシダ・シロヤマシダ・ヒカゲワラビ自生地、ヒメハルゼミ生息地 | 能生 | 糸魚川市 | H3.3.28 (H9.12.25) | 市 | 4320 |
| | 雪見タブ | 蓮台寺 | 個人 | H8.3.28 | 市 | 4321 |
| | 根知の糸魚川ー静岡構造線露頭 (解除) | 根小屋 | 糸魚川市 | H8.8.27 | 市 | 4322 |
| | 根知の枕状溶岩 | 根小屋 | 個人 (糸魚川市) | H8.8.27 | 市 | 4323 |
| | 山王森大櫨 | 水保 | 日吉神社 (水保・北山氏 子信徒総代) | H10.3.24 | 市 | 4324 |
| | 糸魚川市根知の糸魚川ー静岡構造線 | 根小屋 | 糸魚川市 | R3.3.26 | 市 | 4325 |
| | 山之坊コスモクロア輝石露頭 | 蓮台寺 | 山之坊森林組合 (糸魚川市) | H8.3.28 | 市 | 4326 |
| | イヌワシ | 飛山 | 国 | S40.5.3 | 国 | 4327 |
| | オジロワシ | 根知 | 国 | S45.1.23 | 国 | 4328 |
| | ヤマネ | 本州 四国 九州 | 国 | S50.6.13 | 国 | 4329 |
| 特別 天然 記念物 | 白馬連山高山植物帯 | | 農林水産省 | S27.3.29 | 国 | 4401 |
| | ライチョウ | | 新潟県 | S30.2.15 | 国 | 4402 |
| | カモシカ | | 新潟県 | S30.2.15 | 国 | 4403 |
| 国登録有形文化財 | | | | | | |
| | 谷村家住宅主屋・土蔵 | 蓮台寺 2丁目 | 個人 | H11.2.17 | | 9001 9002 |
| | 木地屋民俗資料館 | 大所 | 糸魚川市 | H14.9.3 | | 9003 |
| | 旧高野寫真館 (高野家住宅主屋) | 大町 2丁目 | 個人 | H21.8.7 | | 9004 |
| | 岩崎家住宅主屋・土蔵 | 大和川 | 個人 | H27.8.4 | | 9005 9006 |
| | 島道鉱泉主屋・離れ | 島道 | 個人 | H31.3.29 | | 9007 9008 |
| | えちごトキめき鉄道市振駅駅舎 ランプ小屋 | 市振 | えちごトキめき 鉄道株式会社 | R5.2.27 | | 9009 9010 |
| | えちごトキめき鉄道親不知駅駅舎 | 歌 | えちごトキめき 鉄道株式会社 | R5.2.27 | | 9011 |

※表の黄色部分は指定解除の文化財

はくさんじんじゃほんでん つたりむなふだ まい
白山神社本殿 附棟札4枚



- ・ 指定日 昭和33年5月14日
- ・ 所在地 能生
- ・ 員数 1棟 附4枚
- ・ 所有者 白山神社
- ・ 管理者
- ・ 時代 室町

[地図表](#) 戻る

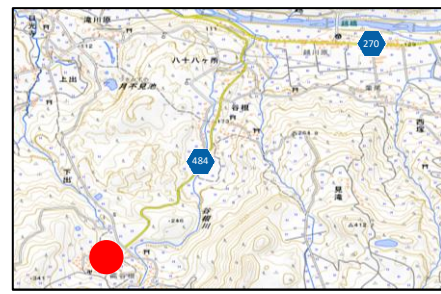


棟札や墨書から永正12年（1515）に建立され、寛永、貞享、元禄、文化、明治、大正、昭和と修理を経ています。前面に一間の向拝こうはいをつけた三間社流造で、屋根は柿葺こけらぶき、岩陰に建つことから、東側の軒が短く、縁を省いた非対称形で、木割・繰型きわりくりがたなどの細部の形式は室町時代の特色をよく示し、和様形式を主体としながらも肘木など組物には唐様形式からようを用いています。身舎の円柱、その上部の組物は造営当初のもので、寛永年間（1624～1643）の修理で向拝の海老虹梁えびこうりょうがつけ加えられています。

なお永正12年、文禄5年（1596）、寛永8年（1631）、貞享5年（1688）の棟札4枚が附資料となっています。

※海老虹梁えびこうりょう：海老のように弓形に湾曲した、虹梁の一種

やまぐち けじゅうたく つがたり ふ しん かんけい もんじょ さつ
山口家住宅 附普請関係文書 2冊



- ・ 指定日 昭和52年1月28日
- ・ 所在地 下出
- ・ 員数 1棟 附2冊
- ・ 所有者 個人
- ・ 管理者
- ・ 時代 江戸

[地図](#)
[表](#) 戻る



代々庄屋を勤めたと伝えられる山口家住宅は建築当時の普請帳によると安永8年（1779）に建てられ、寄棟造、茅葺（現在は鉄板で覆われています）で、四面に鉄板葺の庇や突出部を後設しています。太い柱はほぼ一間ごとに立ち、平面は土間の他に四室が田の字型に並ぶ整形四間取りで、そのうち上手前が12畳敷の座敷となり、二間の大床と仏壇を設けています。構造は堅固で床は約90cmと高く、雪国民家の特徴をよく表し、梁組が四方を鉦梁とするなど、地方的特色を示しています。

※普請帳：家屋を建築する際に費用や作業内容を記録した帳面

いとうけじゅうたく
伊藤家住宅

- ・ 指定日 平成30年12月25日
- ・ 所在地 鬼舞
- ・ 員数 6棟 附5棟 1冊 土地
- ・ 所有者 個人
- ・ 管理者
- ・ 時代 江戸～明治

[地図表](#) 戻る



伊藤家は、江戸後期から明治にかけて栄えた県内屈指の廻船主で、明治20年（1887）の類焼後に主屋などが再建されました。住宅は広い敷地中央に主屋が北面して建ち、その北西に座敷の蔵、米蔵・味噌蔵、米蔵の3棟の土蔵を鍵の手状に配し、更に塀を延ばして東面に門を設けています。主屋は木造2階建、切妻造、棧瓦葺で外壁を下見板張としています。

平面形式や細部に上越地方の近世民家の特徴を備え、接客部や台所、座敷飾に良材を用い優れた意匠の室内造作、2階に多数設けられた居室などに、近代的発展の様相を示しています。敷地内には、焼失を免れた江戸末期の土蔵などの附属建物も多数保存され、明治期までに整えられた屋敷構えを良好に伝えています。

地方的特色を備えた、大規模で上質な近代住宅として高い価値を有し、当地の歴史的的特色でもある江戸後期から明治にかけての廻船による隆盛を今に伝えています。



こいでさんりんぞう てつげんいっさいきょう
小出山輪蔵および鉄眼一切経



- ・ 指定日 昭和47年5月12日
- ・ 所在地 柱道
- ・ 員数 1棟 2,236冊
- ・ 所有者 小出山輪蔵及び經典保存会
- ・ 管理者
- ・ 時代 江戸

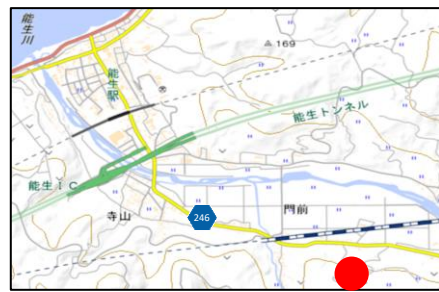
[地図表](#) 戻る



小出山出生寺の境内に建つ瓦葺、土蔵造の法宝堂（覆堂）の内部にあるこの輪蔵は安政年間（1854～1859）の建造とされます。経本等を入れる回転式の経蔵のことを輪蔵といい、小出山の場合は六角形をなし、正面は仏殿、他の五面は書架で、鉄眼版等の一切経が収納され、輪蔵を一回転させると一切経を全部読んだと同じ功德があるとされています。

黄檗鉄眼版一切経は、江戸時代前期に黄檗山万福寺の鉄眼が出版した経（教義）・律（規律）・論（理論）、その他にわたる一大仏教全集です。巻末の寄進者名などから、能生谷を中心に浄財を募って文化12年（1815）から明治13年（1880）の間に収蔵されたことがわかり、朱筆による書き込みもあり、各地から参集した修行僧の研鑽の姿が偲ばれます。

おぎ た し はか
荻田氏墓



- ・ 指定日 昭和47年5月12日
- ・ 所在地 小見
- ・ 員数 3基
- ・ 高さ 3基とも247.5cm
- ・ 所有者 龍光寺
- ・ 管理者

[地図](#)
[表](#) 戻る



荻田氏は糸魚川城主や高田藩家老職を勤め戦国末期から江戸初期に、当地域の政治中枢を担った家柄です。能生谷^{おみ}小見の龍光寺にある3基の五輪塔は、中央に龍光寺^{かいき}開基といわれる2代目の孫十郎^{ながしげ}長繁（後の^{しゅめ}主馬）、左に3代目の孫十郎、右に4代目の^{はやと}隼人のもので地輪の「地」の文字の両側に^{かいみょう}戒名と没年月日が彫られています。

2代目の主馬は上杉謙信・景勝に仕え、天正7年（1579）の「御^お館^{だて}の乱」での功績により糸魚川^{じょうたい}城代となりました。3代目の孫十郎は大阪夏の陣に加勢して功を挙げていますが、30代に亡くなっています。4代目の隼人は寛文5年（1665）の高田大地震により、同じく家老職の小栗^{まさたか}正高と共に^{くら}圧死しています。

龍光寺には2代目主馬の肖像画や鞍、^{くら}鐙^{あぶみ}が寺宝として伝えられています。

しゅっしょうじ
出生寺



- ・ 指定日 昭和50年1月18日
- ・ 所在地 柱道
- ・ 員数 1棟
- ・ 所有者 個人
- ・ 管理者
- ・ 時代 江戸

[地図](#)
[表](#) 戻る



本堂は間口三間半、奥行四間で回廊がつき、茅葺の屋根は銅板で覆われています。棟札から宝暦12年（1762）5月の再建で、棟梁は相馬御風の祖、相馬重郎左衛門昌信^{まさのぶ}です。本尊十一面観音をはじめ多数の仏像が安置され、地域の人々からは「小出の観音さん」として親しまれています。

なお、弘長2年（1262）に、越後横道三十三観音の第七番礼所「小出山出生寺」と称号を定めました。

あまつじんじゃほんでん
天津神社本殿



- ・ 指定日 平成3年3月26日
- ・ 所在地 一の宮1丁目
- ・ 員数 1棟
- ・ 所有者 天津神社
- ・ 管理者
- ・ 時代 江戸

[地図表](#) 戻る



本殿は総檜造^{けやき}で、完全な左右対称型をとります。屋根勾配は比較的緩やかで、建築構成上の手抜きもなく、彫刻紋様等の調和もよくとれ、高度な意匠^{いしょう}を持った象徴性の高い神社本殿と評価されます。残っている10分の1の図面から寛政6年（1794）の建築で、棟梁は相馬御風の祖、相馬重郎左衛門昌信^{まさのぶ}であったことがわかります。

まつざわ けじゅうたく
松沢家住宅



- ・ 指定日 平成3年3月26日
- ・ 所在地 来海沢
- ・ 員数 1棟
- ・ 所有者 個人
- ・ 管理者
- ・ 時代 明治

[地図](#)
[表](#) 戻る



19世紀中期以降の建築と推定される木造二階建瓦葺の住宅で、間口十二間、奥行六間、建坪125坪の堂々たる建築物です。2度の増改築がなされていますが、当初の形が良く残っています。軸組は堅固で狂いは見受けられず、^{いしろう}意匠や構造は変化に富んでいますが、なかでも軒先は、「^{せがいつくり}船桡造」という内部から外部にせり出した^{はねぎ}桔木で重い棟を支える構造となっています。明治初頭における農家建築の特徴をよくあらわしています。

の う はくさんじんじゃはいでん
能生白山神社拝殿



- ・ 指定日 平成6年7月22日
- ・ 所在地 能生
- ・ 員数 1棟
- ・ 所有者 白山神社
- ・ 管理者
- ・ 時代 江戸

[地図](#)
[表](#) 戻る



けたゆき 八間、はりま 五間で屋根は入母屋造妻入の茅葺です。寛保年間（1741～1743）の火災により焼失したため、宝暦5年（1755）に再建されました。入口部と前室、後室に分割され、入口部と側回りは改造が多く、内部は当初の状態をよく残しています。意匠の中心は前室と後室の境に集中し、出組を用い、虹梁こうりょうを渡しています。構成は拝殿、舞殿まいでん・弊殿へいでんとしての機能をもち、大正年間（1912～1925）に西側一間が増築されています。

けんぽんそうふくししよみようじん こうぼうだいし が ぞう
絹本双幅四所明神・弘法大師画像



左 四所明神
右 弘法大師

- ・ 指定日 昭和48年3月26日
- ・ 所在地 清崎
- ・ 員数 2幅
- ・ 大きさ 2つとも縦101cm横43.7cm
- ・ 所有者 宝伝寺
- ・ 管理者

[地図](#) [表](#) 戻る



四所明神と弘法大師を1対の双幅としたもので、箱書から高野山三宝院の所蔵品が、天明7年（1787）に神宮寺に贈られたようです。本格的な筆法で保存状態も良く、南北朝時代の制作とされる絵画双幅で、一の宮天津神社の境内に明治初期まで所在した神宮寺の隆盛を物語る数少ない資料のひとつです。

（箱書）

四所明神 天明七^末 三月修補之
弘法大師 比之両影者元来高野山
三法院寛雄上綱賜干
予一宮寺 俊雄

けん ぽんちゃくしよくじゅうさん ぶつ ず

絹本着色十三仏図



※
指定
解除

解除日：2025年1月25日
※所有者の転出のため

- ・ 指定日 昭和59年3月22日
- ・ 所在地 上刈5丁目
- ・ 員数 1幅
- ・ 大きさ 縦81.4cm横36.4cm
- ・ 所有者 個人
- ・ 管理者

[地図](#)
表 戻る



初七日から三十三回忌におよぶ故人の中陰^{ちゅういん}・周忌^{しゅうき}の法要にあたって、それぞれの本尊とされる13種の諸仏菩薩・明王を曼荼羅風に描いたものです。各尊は、朱^{ぐんじょう}・群青^{ろくしょう}・緑青等に金泥彩^{こんでい}を交えてこまやかに彩絵され、輪光^{りんこう}などには切箔^{きりはく}も用いられて入念な作です。その謹直^{きんちよく}な画風から南北朝時代^{くだ}を下らないものと認められ、古例の少ない十三仏画像の貴重な遺品です。

もく ぞうしょうかんの んりゅうぞう
木造聖観音立像



- ・ 指定日 明治39年4月14日
- ・ 所在地 能生
- ・ 員数 1軀
- ・ 像高 140cm
- ・ 所有者 白山神社
- ・ 管理者
- ・ 時代 平安

[地図表](#)

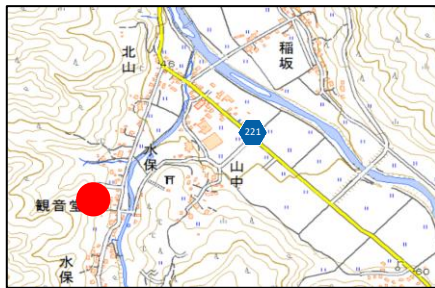
戻る



桜材の^{いち ぼくづくり}一木造で、姿勢、服装、^{こしも}腰裳、顔、目、唇等は藤原時代の特徴をよく表現しています。^{ほうけい}宝髻部及び^{ほぞ}頭頂部の柄穴から仏首を植付けた十一面観音、さらに両手首を^は矧ぎ、両肩側面に脇手を取付けた痕跡から千手観音であったとも推定されます。^{うちぐりそじ}内刳素地で破損が甚だしかったため、昭和28年（1953）に修理が行われました。

もく ぞうじゅういち めん かののんりゅうぞう

木造十一面観音立像



- ・ 指定日 大正12年3月28日
- ・ 所在地 水保
- ・ 員数 1軀
- ・ 像高 155cm

- ・ 所有者 宝伝寺
- ・ 管理者 水保・北山氏子信徒総代
- ・ 時代 平安

[地図](#)
[表](#) 戻る



水保観音堂の別棟にある^{ほうあんこ}奉安庫に安置されるこの像は、一般に^{なたぼり}鉦彫と呼ばれる丸ノミを横に用いて荒^いっぽく彫る技法で作られ、新潟県内でも珍しい仏像です。桜材の^{いちぼくづくり}一木造で、両手首は失われていますが、ノミの運びは自由で、素朴な穏やかさを感じさせます。頭部の^{てんかんだい}天冠台上には、薄くなっていますが、墨書きで口を開いて笑った顔や、怒った顔など十面が描かれているのも珍しく、藤原時代における^{あらぼり}荒彫、^{なたぼり}鉦彫彫刻の一例として貴重な遺品です。

もくぞう ぬ な がわひめしんぞう

木造奴奈川姫神像



- ・ 指定日 昭和29年2月10日
- ・ 所在地 一の宮1丁目
- ・ 員数 1軀
- ・ 像高 45cm
- ・ 所有者 天津神社
- ・ 管理者
- ・ 時代 平安

[地図](#)
表 戻る



天津神社境内の別社、奴奈川神社に安置されています。檜材の
一木造で、彩色が施され、双髻を結び、髪は両肩に垂れ、拱手し
て座っています。作りは簡素ですが神像独自の清澄な表現がみら
れ、その温和で端正な像容の中に藤原時代の特色が見られます。

この地方は、古来よりヌナカワと呼ばれ、『万葉集』に、「ヌ
ナカワの底なる玉…」と詠まれています。式内社である奴奈川神
社であるか定かではありませんが、この神像がこの地に伝わって
いることは古代文化史の上からも重要な意義があります。

もくぞうあみだによらいざぞう

木造阿弥陀如来坐像・

もくぞうじゅういちめんかんのりゅうぞう

木造十一面観音立像



①



②

①木造阿弥陀如来坐像
②木造十一面観音立像

- ・ 指定日 昭和29年2月10日
- ・ 所在地 日光寺
- ・ 員数 2軀
- ・ 像高 ①84cm②166cm
- ・ 所有者 日光寺
- ・ 管理者

[地図表](#) 戻る

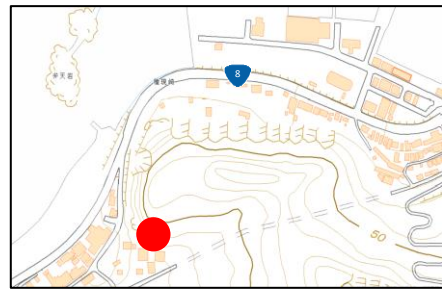


日光寺に安置されているこの坐像と立像とも、^{けやき} 欅材の^{いちぼくづくり} 一木造で、平安時代初期の手法も見えますが、^{めんよう} 面容が温和で^{たいく} 体軀が肥厚をあらわさないところから、11世紀頃の作と推定されます。

坐像は膝上で^{じょういん} 定印を結び、頭頂に見事な宝冠を頂いています。膝前は別木で^は 矧ぎ、定印を結ぶ両手も膝部と共木から刻み出しています。目と唇に彩色が残る他は^{そじ} 素地をあらわし、^{えもん} 衣紋には^{ほんぱ} 翻波式や渦紋が見られます。

立像も頭部体軀を一材から刻み出し、それに両手を^は 矧ぎつけ体軀の作りも面容も本尊の阿弥陀如来像にきわめて近く、現在の両手、^も 裳の下は後補です。

ぶ がくめん
舞楽面



陵王面



納曽利面

- ・ 指定日 昭和56年3月27日
- ・ 所在地 能生
- ・ 員数 4面 附1面
- ・ 所有者 白山神社
- ・ 管理者

[地図表](#) [戻る](#)



能生の白山神社春季大祭に使用される舞楽面で、^{りょうおう}陵王2面、^な納
^{そり}曽利2面の4面と^{つけたり}附の1面（^{のうばとう}能抜頭1面）の計5面です。

陵王面の材質は松で、漆箔、裏黒塗仕上げで、1面の裏面には
次の朱漆銘が書かれています。

阿弥陀山 日光寺 寛正六天乙酉 大工国重 良弥賢瑜

また面と共に用いる^{しゃぐま}赤熊の裏面には次の墨書があります。

元和四戌午天百二十一年己前糸魚川屋彦十郎寄進候得共毛悪敷

此度毛取替改申候 元文三年戌午天寄進人 岡本治部右衛門

このほか納曽利面の材質は^{きり}桐で、^{ごふんじ}呉粉地・黒塗、裏は^{そじ}素地です。

能抜頭の材質は^{くすのき}樟で、黒漆地朱漆彩です。

どう ぞうじゅういち めん かん のんりゅうぞう

銅造十一面観音立像



- ・ 指定日 昭和56年3月27日
- ・ 所在地 能生
- ・ 員数 1軀
- ・ 像高 35.3cm
- ・ 所有者 白山神社
- ・ 管理者
- ・ 時代 平安

[地図](#)
[表](#) 戻る



洗練された平安時代後期の様式を示す小銅像で、顔が小さく細身の体軀たいくがすんなりと伸び、衣紋えもんは細線で簡潔に表され、裾すその広がりがが像に軽やかな感じを与えています。台座の形成もよく、像と調和しています。両手を失い、背面下半身などは火災のための破損が目立ち、鍍金とぎんは認められませんが、この神社所蔵の白山信仰関連遺品の小銅仏のうち、藤原様式を示す仏像として注目されます。

もくぞうたいちょうだい し ざ ぞう
木造泰澄大師坐像



- ・ 指定日 昭和56年3月27日
- ・ 所在地 能生
- ・ 員数 1軀
- ・ 像高 64.5cm
- ・ 所有者 白山神社
- ・ 管理者
- ・ 時代 室町

[地図表](#) 戻る



白山の開祖者と伝えられる泰澄たいちょうの像で、後頭部内剖面うちぐりの墨書によって、大永4年（1524）に造立されたことが分かります。

作者八代々新□□住者 □庵勝秀大阿闍利 干時大永四甲申天
五月吉日

像は当時の肖像彫刻によく見られる寄木造よせぎづくりで、玉眼ぎよくがんではなく、やや細かな平ノミ目を残して仕上げられています。ややゆるみはあるものの、堅実で膝前の衣紋えもんや膝頭脇そでに袖口を広げる様など、まとまりのある作です。二重瞼ふたえまぶたで眉をわずかに寄せ、面は伏せ気味で、左手は袈裟けさの端を執り、右手には五鈷杵ごこしよを構えています。

ぶ がくめん
舞楽面



陵王面



納曾利面



抜頭面

- ・ 指定日 昭和56年3月27日
- ・ 所在地 一の宮1丁目
- ・ 員数 3面 附5面
- ・ 所有者 天津神社
- ・ 管理者

[地図](#)
[表](#) 戻る



あまつ
天津神社の春季大祭に使用されている舞楽面で、陵王1面、納
そり ばとう つけたり のうばとう ちごな
曾利1面、抜頭1面の3面と附の5面（能抜頭1面、納曾利1面、児納
そり
曾利2面、あま
安摩1面）の計8面です。

陵王面の作風は伝統的な形式ながら、眼の縁や頬に皺を波打た
せるなど変化を求めてせいさい
生彩を失わないところがあり、制作は鎌倉
時代後期までさかのぼ
遡ります。

納曾利面は面長、眉や頬の肉の盛り上がり、額や眼を囲む納曾
利面特有の並行する皺が消えているなど土俗化の傾向が見られ、
室町時代後期頃の作と考えられます。

抜頭面は、四天王寺に伝わる舞楽面「蘇莫者」に類似していま
すが、能面の猿や猿飛出に共通する表情を持つことから、能面の
型が形成される室町時代末期から桃山時代の作と考えられます。

もくぞうじょしんざぞう
木造女神坐像



①

②

③

- ・ 指定日 昭和56年3月27日
- ・ 所在地 一の宮1丁目
- ・ 員数 3軀
- ・ 像高 ①45cm②33cm③27cm
- ・ 所有者 天津神社
- ・ 管理者

[地図表](#) 戻る



①は頸^{くび}を立て、拱手^{きょうしゅ}の手をやや胸高に挙げて丈高の感を強調し、膝張も広がっています。また両上膊^{じょうはく}背面に横の丸ノミの目を表しているのが異色です。

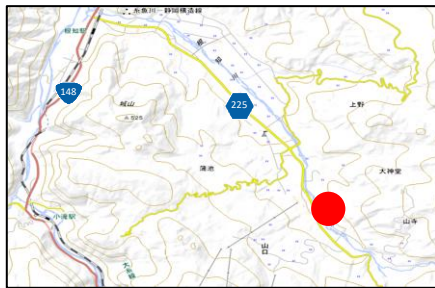
②は頭部が大きく肩が盛上り、膝は張りを小さく厚く刻まれていて団塊性が強くなっています。拱手の手は袖口^{そで}の彫りを略すなど、おおらかですが膝前に懸かる衣の縁や背面の腰でたるむ衣の様に心配りが感じられます。

③はやや前屈^{まえかが}みの姿勢で、撫肩^{なでがた}の体軀^{たいく}は膝が薄く、こじんまりした感があります。襟元に下着の縁を表し、丈袖の袖口^{さくぐち}や笄袖の袖口を表すなど、細部の表現にも意を用いています。

なお3軀のうち、②に平安風の簡素さがあり、③は鎌倉風、①はその中間に位置すると考えられますが、県内に残る数少ない古神像でも顕著な遺例です。

もくぞう と ばつ び しゃ もん てん りゅう ぞう

木造兜跋毘沙門天立像



- ・ 指定日 昭和47年3月25日
- ・ 所在地 山寺
- ・ 員数 1軀
- ・ 像高 102.7cm
- ・ 所有者 金蔵院
- ・ 管理者

[地図](#)
[表](#) 戻る



平安時代の初め、日本に入ってきた西域方面（兜跋国 現在のウイグル自治区付近）で信仰されていた兜跋毘沙門天立像の珍しい遺品です。本来は頭部、^{たいく}体軀はもちろん、下の^{じてんによ}地天女まで一木彫ですが、現在は右腕の付根から先、左手の肘から先、右脚及び地天女の頭部と胴身部の一部が後補のものになっています。毘沙門天像の面部もかなりすり減っていますが、平安時代後期、11世紀頃の作と推定されます。

もくぞうしゃ か さんぞんぞう
木造釈迦三尊像



①菩薩

②中尊

③文殊

- ・指定日 昭和47年3月25日
- ・所在地 蓮台寺2丁目
- ・員数 3軀
- ・像高 ①59cm②85.5cm③57cm
- ・所有者 蓮台寺区
- ・管理者
- ・時代 鎌倉

[地図](#) [表](#) 戻る



釈迦如来坐像を中尊とし、向かって左側には象に乗った普賢菩薩像、右側には獅子に乗った文殊菩薩像を配しています。

釈迦如来坐像は寄木造で、もとは玉眼を嵌入していたと考えられていますが、眼を埋めてしまっています。頭部体軀は別木で、頭部は前後左右矧ぎ、体軀は前後矧ぎで、背面は二材を寄せています。膝前は別木、裳先も別木で後補となっています。印相は左右とも第一指と第三指を結び、衣紋が深く自在に乱れる様は鎌倉時代末期の作であることを伝えています。

普賢、文殊菩薩像ともに寄木造、玉眼ですが、文殊菩薩の持物や宝冠は後世のものです。

もくぞうしゃかによらいざぞう
木造釈迦如来坐像



- ・ 指定日 昭和47年3月25日
- ・ 所在地 羽生
- ・ 員数 1軀
- ・ 像高 41.5cm
- ・ 所有者 耕文寺
- ・ 管理者

[地図](#)
[表](#) 戻る



両手を膝前で^{じょういん}定印に結ぶ釈迦如来像です。^{よせぎづくり}寄木造、^{ぎよくがんかんにゅう}玉眼嵌入の像で、^{のうえ}肉身部は金箔、^{のうえ}衲衣は彩色で盛り上げ文様がよく残っています。^{にくけい}肉髻は低く、^{めんそう}面相にやさしさが感じられます。双肩におおった衲衣の風や複雑に乱れた膝にかかる^{えもん}衣紋等の表現はなかなか優れ、正系の^{そうちょう}仏師の作と思われ、宋朝美術の影響が見うけられることから、室町時代の作と考えられます。台座・光背は、江戸時代の作です。

もくぞうでんせいし ぼ さつりゅうぞう
木造伝勢至菩薩立像



- ・ 指定日 昭和47年3月25日
- ・ 所在地 日光寺
- ・ 員数 1軀
- ・ 像高 161.6cm
- ・ 所有者 日光寺
- ・ 管理者

[地図表](#) 戻る



ひのき たいく は
檜材を使い、頭部体軀は一木で刻み、両手を矧ぎつけていますが、両手足は後補です。同じく日光寺に残る[阿弥陀如来坐像](#)、[十一面観音立像](#)よりも体軀の抑揚が乏しく、制作年代もやや新しいものと推定されます。

せいし ぼ さつ ち え け ぶつ
勢至菩薩とは一般的に智慧第一の菩薩とされ、宝冠の中に化仏ではなく、宝瓶があることが特徴です。独立像はあまりなく、観音菩薩とともに阿弥陀如来の脇侍となるため、見分けがつきにくいこともあります。

もくぞう し てんのうりゅうぞう
木造四天王立像



広目天

増長天



持国天

多聞天

- ・ 指定日 昭和47年3月25日
- ・ 所在地 日光寺
- ・ 員数 4軀
- ・ 像高 4軀とも153cm
- ・ 所有者 日光寺
- ・ 管理者

[地図](#) [表](#) 戻る



日光寺観音堂の仏壇上に並ぶ四天王像は、向かって左側から^{こう}広目天、^{ぞうちょう}増長天、^{じこく}持国天、^{たもん}多聞天でいずれも一木造です。ごく最近の補彩により真新しい感じを受けますが、よく見ると活動的な姿に作りだされ、それでいて十分な安定感をもち、^{たいく}面部も体軀もよく肉がひきしまっていて見事な彫刻であることから、平安時代の古像のようです。

もくぞうあまつしやずいしんぞう
木造天津社随神像

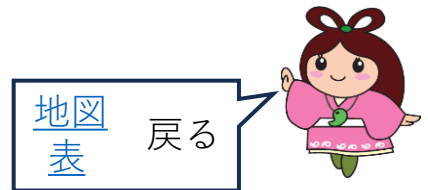


阿形



咩形

- ・ 指定日 昭和47年3月25日
- ・ 所在地 一の宮1丁目
- ・ 員数 2軀
- ・ 所有者 天津神社
- ・ 管理者 室町
- ・ 時代



地図表 戻る

天津神社の2軀の随神像のうち、^{あぎょう}阿形像の方には地付部に次の銘があります。

佛子民部□ 法眼
 本願代僧
 旦那関東秀通
 常陸國筑波根住
 菅谷大蔵太輔
 天文九庚子紀貫之
 拾月六日

これにより、両像が天文9年（1540）の作であることがわかります。^{よせぎづくり}寄木造彩色の像で、多少傷んでいますが、随神像で銘のあるものは全国でも珍しく、貴重です。

なお本像には文政7年（1824）の修理銘もあります。

もくぞう ぬ な がわしやずいしんぞう
木造奴奈川社随神像



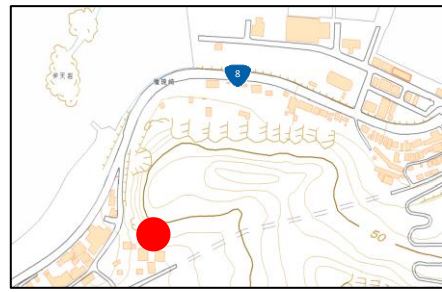
- ・ 指定日 昭和47年3月25日
- ・ 所在地 一の宮1丁目
- ・ 員数 2軀
- ・ 像高 2軀とも48cm
- ・ 所有者 天津神社
- ・ 管理者

[地図](#)
[表](#) 戻る



[天津神社本殿](#)の西側に並ぶ奴奈川神社の隨身像で、虫喰いが目立ちますが、天文の銘のある[天津社随神像](#)よりもやや古い作と考えられています。両足を垂下した姿も古様で、両足先は失われています。

の う はくさんじんじゃしんぶつぞうぐん
能生白山神社神仏像群



- ・ 指定日 昭和47年5月12日
- ・ 所在地 能生
- ・ 員数 43軀
- ・ 所有者 白山神社
- ・ 管理者 白山神社文化財保存会

[地図](#)
[表](#) 戻る



平安時代から室町時代にかけて、信仰の対象として白山神社に併安されたものと推測されます。

地藏菩薩、僧形八幡神像、7軀の小仏像など桃山期あるいは江戸時代のものも含まれますが、平安時代末期の不動明王立像を最古として鎌倉時代の作とされる仏像が多数を占めます。白山権現に付随する寺社より伝わったものも多く、古代末から中世における当地の白山信仰の隆盛を今に伝える神仏像群です。

| 名称 | 員数 | 大きさ | 時代 |
|----------|----|-------------------------------|--------|
| 不動明王立像 | 1 | 像高92.5cm | 平安末 |
| 男神像 | 1 | 像高68cm | 鎌倉 |
| 男神像 | 1 | 像高59.8cm | 鎌倉 |
| 菩薩立像 | 1 | 像高49cm | 鎌倉後期 |
| 聖観音立像 | 1 | 像高42cm | 室町 |
| 飛天像 | 1 | 像高35cm | 鎌倉 |
| 菩薩坐像 | 1 | 像高24.2cm | 鎌倉 |
| 菩薩立像 | 1 | 像高35.5cm | 鎌倉 |
| 菩薩立像 | 2 | 像高30.5cm（宝髻あり） | 室町 |
| | | 像高27.1cm（宝髻なし） | |
| 地藏菩薩 | 7 | 像高12～15cm | 江戸 |
| 銅造不動明王懸仏 | 1 | 像高16.3cm直径30.3cm | 鎌倉前期 |
| 菩薩坐像懸仏 | 1 | 像高16.8cm直径30.5cm | 鎌倉前期 |
| 如来坐像 | 1 | 像高13.5cm | 室町 |
| 銅造不動明王坐像 | 1 | 像高19.5cm | 鎌倉 |
| 聖観音立像 | 1 | 像高23cm | 鎌倉 |
| 十一面観音坐像 | 1 | 像高19.5cm | 鎌倉 |
| 薬師如来坐像 | 1 | 像高12.7cm | 鎌倉末～室町 |
| 不動明王坐像 | 1 | 像高11.5cm | 鎌倉末～室町 |
| 力士像 | 1 | 像高13.8cm | |
| 銅造菩薩坐像 | 1 | 像高3.8cm | 鎌倉 |
| 僧形八幡神像 | 1 | 像高17.3cm | 室町末～桃山 |
| 菩薩坐像 | 1 | 像高11.5cm | 室町 |
| 獅子頭 | 1 | 像高8.5cm | 鎌倉 |
| 小仏像 | 7 | 像高6.8cm～7.8cm、 10cm～13.1cm | 桃山～江戸 |
| 木造不動三尊立像 | 3 | 像高51.5cm（不動像） | 鎌倉 |
| | | 像高31.5cm（制吒迦童子） | |
| | | 像高26.6cm（矜羯羅童子） | |
| 木造不動明王立像 | 1 | 像高18cm | |
| 木造菩薩立像 | 1 | 像高16.5cm | |
| 木造聖観音立像 | 1 | 像高67.5cm | |

もくぞうじゅういちめんかんのりゅうぞう

木造十一面観音立像



- ・ 指定日 昭和49年3月31日
- ・ 所在地 柱道
- ・ 員数 1軀
- ・ 全高 162cm
- ・ 所有者 個人
- ・ 管理者

[地図](#)
[表](#) 戻る



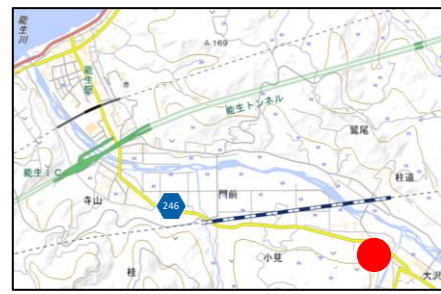
小出山出生寺本堂中央の^{ずし}厨子に納められている本尊で、33年毎に開帳される秘仏です。^{よせぎづくり}寄木造、彫眼で彩色はなく、量感が豊かで胸に^{ようらく}瑗瑗をつけているなど古様を示し、江戸時代の復古的な仏様と考えられています。台座の裏に次の銘文があります。

京柳寺場通 三条より二帳町 大仏師 由兵衛作

次左衛門 七郎左衛門 七左衛門 三九郎

^{しゅみだん}須弥壇には、御前立ちの十一面観音・不動明王・毘沙門天・四天王等の宝暦、天保年間（1751～1763、1830～1843）に京都より移安されたと伝えられる仏像が重々しく立ち並んでいます。また背面の左右には千体仏の小さな仏像がぎっしり収められています。

だんしん じょしん ざ ぞう
男神・女神坐像



①男神像

②女神像

- ・ 指定日 昭和50年1月18日
- ・ 所在地 平
- ・ 員数 1対
- ・ 像高 ①20.5cm②17cm
- ・ 所有者 大神社
- ・ 管理者
- ・ 時代 室町

[地図](#) [表](#) 戻る



この神像は菅相公かんしょうこう（左、菅原道真公）と吉祥女きつしょうじょ（右、同夫人）にあたるといわれ、一木造いちぼくづくりでわずかに彩色を残しています。室町時代の作で、菅原道真公の死去に伴い、当時の双権頭そうごんのかみ、佐藤善司もりよしが神社の相殿天満宮まつにこの二神を祀ったと伝えられています。

じゅういちめんかんのりゅうぞう

十一面観音立像



- ・ 指定日 昭和50年1月18日
- ・ 所在地 平
- ・ 員数 1軀
- ・ 像高 24.7cm
- ・ 所有者 大神社
- ・ 管理者
- ・ 時代 室町

[地図](#)
[表](#) 戻る



かつて大字^{たいら}平の西平地区にあった白山神社の祭神像と伝えられ、明治41年（1908）3月28日、大神社に^{ごうし}合祀されました。左手に^{すい}水瓶^{びょう}をとる一木造^{いちぼくづくり}で、台座に「康正三年（1457）四月藤原好重^{よししげ}」の文字が書かれていて、室町時代の作であることがわかります。

どう ばんかけぼとけ
銅板懸仏



①



②



③

- ・ 指定日 昭和50年1月18日
- ・ 所在地 平
- ・ 員数 3面
- ・ 大きさ ①8.3cm②9.2cm③8.6cm
- ・ 所有者 大神社
- ・ 管理者

[地図](#)
表 戻る

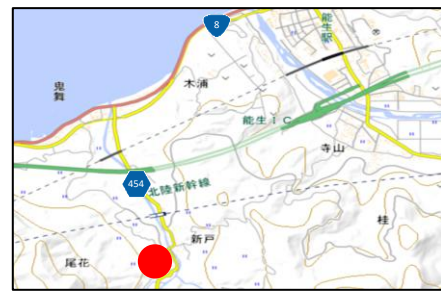


これらの懸仏は、その作風から室町時代の作とされます。
懸仏は、円板に仏像などをつけて懸垂^{けんすい}するようにしたもので、
神殿内などに懸けて崇拝しました。

①は十一面観音を打出して、像の下辺に波を浮出させています。
②は鏡面の一部が破損していますが、十一面観音坐像らしいものを別鑄にして中尊におき、同じく別鑄の水^{すい}瓶^{びょう}を配しています。
これにも波形があり、中尊の目鼻も不明瞭です。

③は大神社の3字を浮出させ、下に三尊を配しています。大神の淵（大神社の森の前の流れ）の神事に神輿^{みこし}の御神鏡として用いられたものとされています。この神事は天文13年（1544）の出水により、神輿等が流出したため行われなくなったと伝えられています。

だいにちによらいぞう
大日如来像



- ・ 指定日 昭和50年1月18日
- ・ 所在地 木浦
- ・ 員数 1軀
- ・ 像高 65cm
- ・ 所有者 東陽寺
- ・ 管理者
- ・ 時代 鎌倉

[地図](#)
[表](#) 戻る



桂材かつらの一木造いちぼくづくりで、両手の前、腰中央より先は別木です。目は彫眼ですが修理が加えられ、宝冠も後世のもので、白毫びやくごうは金属で後補されています。かつては金箔押しがなされていましたが、修理では檜ひのきが用いられました。本像は鎌倉時代、台座は江戸時代の作です。

「一本の木を三分し、三尊の大日如来を作ったうちの1体が東陽寺のもの」という伝説があります。ほかの2体は胎内市乙宝寺と上越市国分寺にあり、この三尊を「越の三大日」と呼んでいます。東陽寺は木の末うらのため3尺で、木浦の地名もこれに由来するといわれています。

現在の東陽寺は寛永年間（1624～1643）、小見龍光寺の末寺として僧淳岳により中興された曹洞宗の寺院ですが、本尊の存在から古くは真言宗であったものと推測されます。

もくぞう あ み だ に よ ら い ざ ぞ う
木造阿弥陀如来坐像



- ・ 指定日 昭和50年3月27日
- ・ 所在地 真光寺
- ・ 員数 1軀
- ・ 像高 86cm
- ・ 所有者 真光寺区
- ・ 管理者

[地図](#)
[表](#) 戻る



来迎印^{らいごういん}を結ぶ阿弥陀如来坐像で、檜材^{ひのき}の寄木造^{よせぎづくり}漆箔^{しっぽく}仕上げですが、玉眼^{ぎよくがん}は嵌入^{かんにゅう}していません。丸頭で眼を伏せ、撫肩^{なでがた}のおだやかな姿は、平安時代末期の作風を残しますが、肉付きに柔らかみがあり、衣紋^{えもん}の彫りがやや深くなっているあたりから、鎌倉時代前期の作とされます。なお像内背面に享保12年（1727）と書かれた板の札があり、この頃には真光寺阿弥陀堂にこの坐像があったことがわかります。

もくぞう ふ どうみょうおう ざ ぞう
木造不動明王坐像



- ・ 指定日 昭和50年3月27日
- ・ 所在地 中浜
- ・ 員数 1軀
- ・ 像高 29cm
- ・ 所有者 禅雄寺
- ・ 管理者

[地図](#)
[表](#) 戻る



檜^{ひのき}を用いた極彩色の坐像で、玉眼^{ぎよくがん}を嵌入^{かんにゅう}しています。体部は一材製です。左腰脇から背面右脇に至る線で堅割とし、内割^{うちぐり}を施し、これに両腰脇部を矧^はぎ付け、両足部を矧^はぎ寄せています。両眼を見開く、いわゆる大師（空海）様の不動坐像で、表情も凄まじく、衣紋^{えもん}の彫にも変化があり、しかも全体に重厚さを感じさせます。制作は近世初頭と推定されますが、光背や台座、持物^{じもつ}等は後補で、寺伝では上杉謙信^{なみきり ふうとう}の波切不動と称する秘仏です。

もくぞうによらいがたりゅうぞう
木造如来形立像



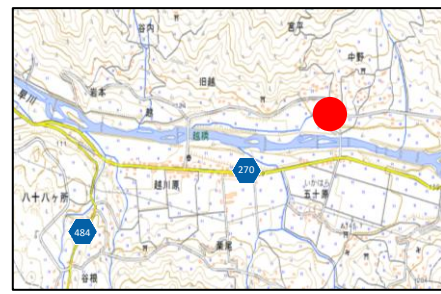
- ・ 指定日 昭和50年3月27日
- ・ 所在地 中浜
- ・ 員数 1軀
- ・ 像高 19.6cm
- ・ 所有者 禅雄寺
- ・ 管理者

[地図表](#) 戻る



台座の蓮肉^{れんにく}までを檜^{ひのき}の一材で丸彫し、衣紋^{えもん}なども刻まず、拱手^{きょうしゅ}するおおよその形のみを掘り出す素朴な造りですが、ふくらみのある顔や、丸みのある^{たいく}体軀、その重みを支えるかのような、やや開き気味の両足のさまに豊かさが感じられます。おそらく平安時代後期の作と考えられます。

もくぞうこまいぬ
木造狛犬



①

②



①

②

- ・ 指定日 昭和50年3月27日
- ・ 所在地 宮平
- ・ 員数 2対
- ・ 像高 左①38cm②43.5cm
右①25cm②25cm
- ・ 所有者 劔神社
- ・ 管理者
- ・ 時代 室町

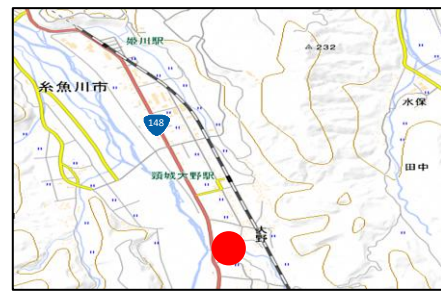
[地図表](#) 戻る



つるぎ 劔神社拝殿に残る狛犬二対で、左の一对は桂材、右の一对は檜材で、いずれも天文年間（1532～1554）の頃の作とされます。

同神社は、かつて「佐多神社」と称したとされ、延喜式に記載されたくびき郡十三座のうち、佐多神社推定地の一つであり、[永享の棟札](#)とともに、この神社の成立や起源はもちろん、早川地区の歴史を知る上で数少ない遺品の一つです。

もくぞうおおのしゃだんしんぞう
木造大野社男神像



① ② ③



④

- ・ 指定日 昭和50年3月27日
- ・ 所在地 大野
- ・ 員数 4軀
- ・ 像高 ①21cm②16.7cm
③21.2cm④41cm
- ・ 所有者 大野神社
- ・ 管理者

[地図](#) [表](#) 戻る

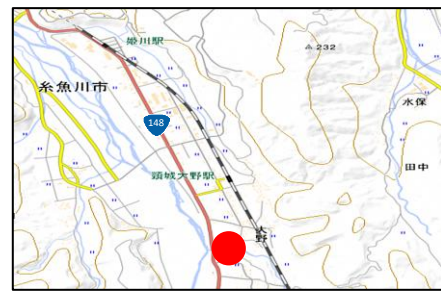


奥殿壇上に祀られる①～③は、檜材で彫り出され、いずれも冠をいただき、強装束をつけ拱手して笏を捧げて座っています。冠には墨彩、袖裏には朱彩が残り、吊り上る大きな眼が印象的で、角ばった簡素な体軀の表現は神像独自の面白さがあります。

①と③は鎌倉時代末期の作、②は顔も長めで、ひだの彫りや台座を共彫りするなど、多少の時代の遅れを感じます。

④は杉材で、幞頭の頂や左肩部などを矧ぎつけていて、室町時代初期の作とされます。

もくぞうおおのしやずいしんぞう とうぶ
木造大野随神像 (頭部)



①吽形

②阿形

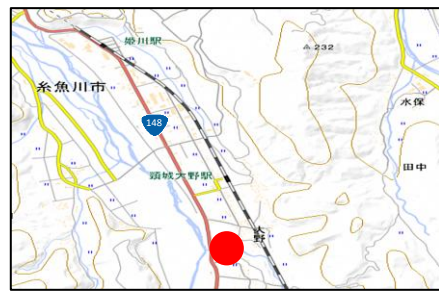
- ・ 指定日 昭和50年3月27日
- ・ 所在地 大野
- ・ 員数 2個
- ・ 大きさ ①24.5cm②23.7cm

- ・ 所有者 大野神社
- ・ 管理者

[地図](#)
[表](#) 戻る



大野神社の拝殿にある随神像の頭部で、同神社の[男神像](#)と同じひのき檜材で、作風等もほぼ類似していることから、室町時代初期のものと考えられます。他に左肩部や両足部も残っています。



もくぞうおおのじんしゃずいしんぞう りゅうぞう
木造大野神社随神像 (立像)



①

②

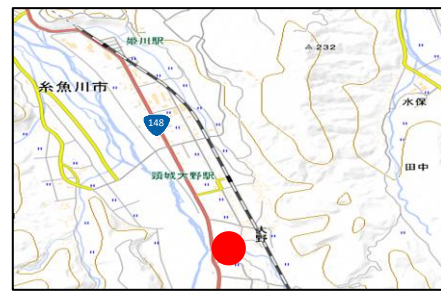
- ・ 指定日 昭和50年3月27日
- ・ 所在地 大野
- ・ 員数 2軀
- ・ 像高 ①41cm②49.8cm
- ・ 所有者 大野神社
- ・ 管理者

[地図表](#) 戻る



^{ひのき} 檜材で造られた立像で、大野神社の男神像と材質、作風等が類似していることから、室町時代初期のものと考えられています。
破損と虫喰いが著しく、両手足を欠いています。

もくぞうおおのしゃじゅうおうぞう
木造大野社十王像



- ・ 指定日 昭和50年3月27日
- ・ 所在地 大野
- ・ 員数 1軀
- ・ 像高 41.3cm
- ・ 所有者 大野神社
- ・ 管理者

[地図](#)
[表](#) 戻る

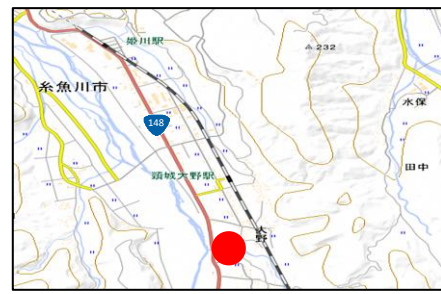


ひのき いちぼくづくり
檜材の一木造で大野神社の男神像と材質、作風等が類似していることから、室町時代初期の作と推測されます。

同神社に南北朝から室町時代初期の作と考えられる破損した神仏像が数多く残っているのは、この神社の起源と変遷を物語っています。

もくぞうおおのしゃじぞうぼさつざぞう

木造大野社地藏菩薩坐像



- ・ 指定日 昭和50年3月27日
- ・ 所在地 大野
- ・ 員数 1軀
- ・ 像高 53cm
- ・ 所有者 大野神社
- ・ 管理者

[地図表](#) 戻る



体部、岩座ともかつら桂材のいちぼくづくり一木造で、左足は踏み下げ、手・足とも先を欠いています。大野神社の男神像と材質、作風等が類似することから、南北朝から室町時代初期にかけての作と考えられます。

せきぞうによらいがたざぞう
石造如来形坐像



- ・ 指定日 昭和55年4月22日
- ・ 所在地 一の宮1丁目
- ・ 員数 1軀
- ・ 像高 49.5cm
- ・ 所有者 天津神社
- ・ 管理者

[地図表](#) 戻る



大きく蓮弁形に象った石材に、^{かたど}定印を結んで薄い^{じょういん}框座に座る如来形像を浮彫にしています。磨損が著しく顔立ちも明らかではありませんが、阿弥陀如来と判断してよいでしょう。面長で^{なでがた}撫肩のおだやかな表情から、鎌倉時代後期の作と想定できます。

[石造阿弥陀如来坐像](#)とともに当地方における中世の信仰のあり方を示す数少ない石造物です。

せきぞうあみだによらいざぞう
石造阿弥陀如来坐像



- ・ 指定日 昭和55年4月22日
- ・ 所在地 一の宮4丁目
- ・ 員数 1軀
- ・ 像高 36.4cm
- ・ 所有者 個人
- ・ 管理者

[地図表](#) 戻る



^{めんぼう}面貌は著しい風化によって目・鼻・唇ともに明らかではありませんが、両手は膝上で^{じょういん}定印を結び、^{のうえ}衲衣は左肩をおおい、右肩に懸かっています。やや頬が下ぶくれで、つつましい胴体、^{ひじ}臂を直角に曲げて膝に載せるさまが可愛いらしく、簡素な^{えもん}衣紋や^{いたび}板碑からの影響を想わせる蓮華の線刻もよく整理されています。室町時代の作と推定され、当地方に残る数少ない石造物の一つです。

もくぞうしゃかによらいざぞう

木造釈迦如来坐像

※
指定
解除解除日：2025年1月25日
※所有者の転出のため

- ・ 指定日 昭和59年3月22日
- ・ 所在地 上刈5丁目
- ・ 員数 1軀
- ・ 像高 11cm
- ・ 所有者 個人
- ・ 管理者

[地図表](#) 戻る

木造漆箔仕上げで印相は施無畏与願印を結び、姿は結跏趺坐です。顔は面長にしておだやかですが、制作年代は不詳です。

もくぞうあみだによらいりゅうぞう

木造阿弥陀如来立像



※
指定
解除

解除日：2025年1月25日
※所有者の転出のため

- ・ 指定日 昭和59年3月22日
- ・ 所在地 上刈5丁目
- ・ 員数 1軀
- ・ 像高 30cm
- ・ 所有者 個人
- ・ 管理者

[地図表](#) 戻る



檜材ひのきの寄木造よせぎづくりで、螺髪らほつや眼は彫り出しています。小づくりの眼・鼻・唇が顔の中央にまとまったおだやかな表情で、衣紋えもんの彫りも自然で誇張がないのが特徴です。鎌倉時代末期の作と考えられます。早川地区の不動山城主とされる山本寺氏さんぼんじに仕えた伴家ばんに伝わる仏像の一つであり、往時の不動山城の隆盛を物語る数少ない遺品です。

もくぞう ふ どうみょうおうりゅうぞう

木造不動明王立像

※
指定
解除解除日：2025年1月25日
※所有者の転出のため

- ・ 指定日 昭和59年3月22日
- ・ 所在地 上刈5丁目
- ・ 員数 1軀
- ・ 像高 47.5cm
- ・ 所有者 個人
- ・ 管理者

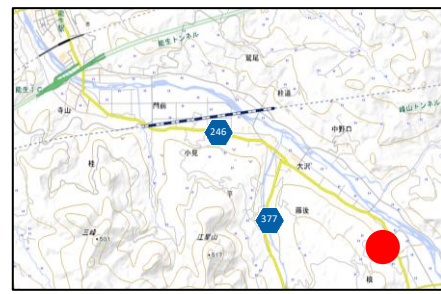
[地図表](#) 戻る

檜材ひのきの寄木造よせぎづくり、彩色、玉眼嵌入ぎょくがんかんにゅうの立像で、両眼を瞋らせ左手にけんさく繚索を、右手に剣を捧げ左足を踏み出しています。表情や姿・容かたち、流動する衣紋えもんに生氣があり彫りも強く、おそらく南北朝時代の作と考えられます。

これも [木造阿弥陀如来立像](#) と同じく、不動山城主に仕えた伴家ばんに伝わる遺品の一つです。

もくぞうじゅういちめんせんじゅかんのりゅうぞう

木造十一面千手観音立像



- ・指定日 昭和63年9月8日
- ・所在地 榎
- ・員数 1軀
- ・像高 145cm
- ・所有者 耕田寺
- ・管理者

[地図表](#) 戻る

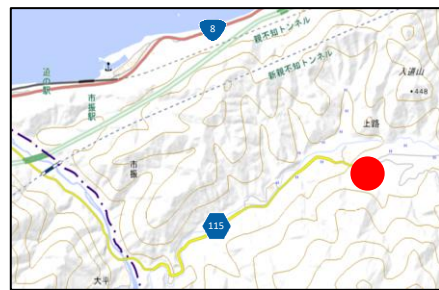


本体、台座ともに檜材の寄木造で、彩色部以外は素地です。頭体部は内刳、頭部両耳前線で前後矧ぎとし、三道下際で体部をつないでいます。体幹部は両肩から垂直三部分に矧ぎ、真手、宝鉢手、左右脇手および臂、手首を矧ぎ付けています。形状は髻を結び、髪筋をあらわし中央で左右に分け、鬢髪一条が耳前に垂れています。化仏は正面に如来立像、頂上面のほか左右に4面ずつ、計10面をのせ、白毫相をあらわし、彫眼、三道を刻んでいます。なお眉、目、髭、髪は墨で描かれ、唇は朱で彩色されています。

条帛、裳をつけ、天衣は両臂にかけ台座部まで垂下しています。

真手胸前で合掌し、宝鉢手は腹前に掌を上にして組み、その他、左右脇手19本ずつ各持物を保持していますが、うち左右1本ずつは左手に鉾、右手に錫杖を持っています。以上42本の手を有しています。

あげろ じゅうにしゃ はいでん そうしょくちょうこく
上路十二社拝殿裝飾彫刻



- ・ 指定日 平成5年9月27日
- ・ 所在地 上路
- ・ 員数 1式
- ・ 所有者 十二社
- ・ 管理者
- ・ 時代 明治

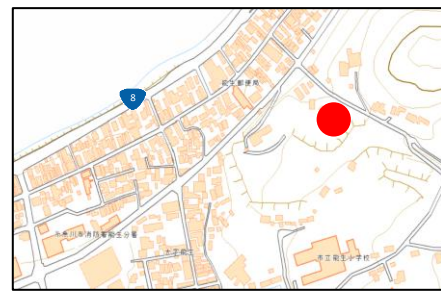
[地図](#)
[表](#) 戻る



社は明治13年（1880）、大工棟梁の建部源太郎、木挽棟梁の高沢菊五郎そして、彫刻棟梁の北村喜代松により建築されました。北村家の生家は宮大工であり、その家業を継いだ喜代松の壮年期の作がこの裝飾彫刻です。雲竜、唐獅子はもちろん、唐草模様等いずれもその形体は江戸時代末期の神社裝飾彫刻の手法に^{かな}適い、材質の特性をよくいかした刀痕は鮮やかなものを感じさせる作品です。

信越を中心にすぐれた寺社彫刻を残した北村喜代松の数少ない遺作の一つです。

もくぞうじゅういち めんかんのりゅうぞう
木造十一面観音立像



- ・指定日 平成6年7月22日
- ・所在地 能生
- ・員数 1軀
- ・像高 56cm
- ・所有者 光明院
- ・管理者

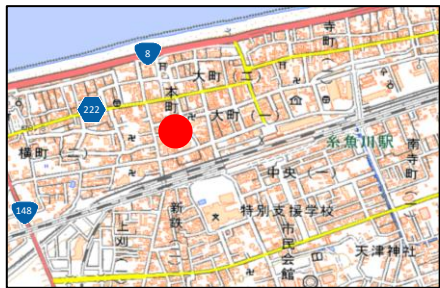
地図
表 戻る



光明院の本尊で、江戸時代初期か、あるいはそれをやや^{さかのぼ}遡る頃の作と考えられ、^{よせ}寄木造、^{ぎづくり}玉眼嵌入の像で^{えもん}肉身部は肉色、衣紋は彩色ですが、一部剥落しています。左手に^{すいびょう}水瓶、右手に^{しゃくじょう}錫杖を執る^{はせ}長谷式観音像ですが、右手は錫杖を執るように作られていないことから、後世変えられたものと考えられます。

白山神社が白山大権現の頃、神社前にあった観音堂に^{まつ}祀られていたとされ、かつては越後横道三十三観音の第八番札所で中山観音として崇敬されていました。明治初年、廃寺により別当寺の宝光院へ移されましたが宝光院も間もなく廃寺となり、光明院がその後を継いで現在に至っています。

きょうおう じ ぼんしょう
経王寺の梵鐘



- ・ 指定日 昭和47年3月28日・ 所有者 経王寺
- ・ 所在地 新鉄1丁目 管理者
- ・ 員数 1口
- ・ 通高・口径 108cm・65cm

[地図表](#) 戻る

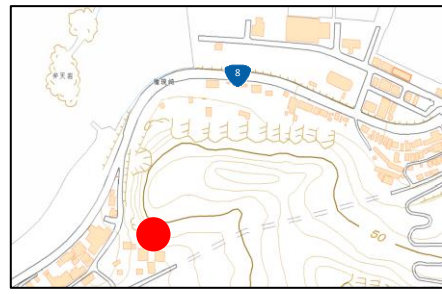


鐘身の上半分で鐘の径が急に狭くなり、激しい曲線を描く極めて特徴のある形をなしています。この手法は、越中国（富山県）で活躍していた黒部系鑄物師^{いもじ}の特色で、銘文からも、この鐘の作者が越中国前沢金屋（黒部市）の鑄物師大工で、永享4年（1432）に糸魚川の人達が地元の神宮寺^{じんぐうじ}に奉納したものであることがわかります。

明治の廃仏毀釈^{はいぶつぎしゃく}で経王寺へ来たものですが、神宮寺の遺品の一つであるとともに越中の中世鑄物師が本貫を刻んだ梵鐘としては現存する最古のものであり、新潟県に現存する数少ない中世の梵鐘の一つです。

ぼんしょう

梵鐘



- ・ 指定日 昭和51年3月31日
- ・ 所在地 能生
- ・ 員数 1口
- ・ 通高・口径 107cm・68.4cm
- ・ 所有者 白山神社
- ・ 管理者
- ・ 時代 室町

[地図表](#) 戻る

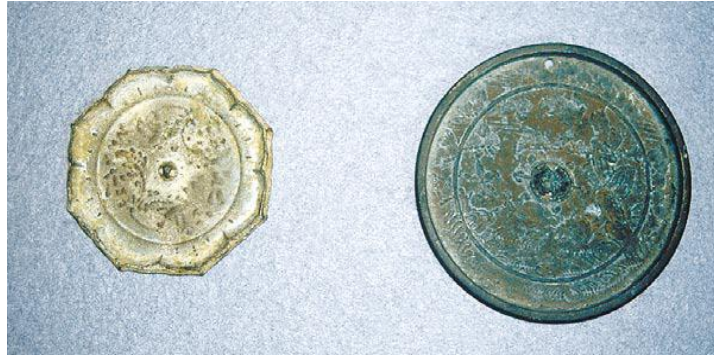
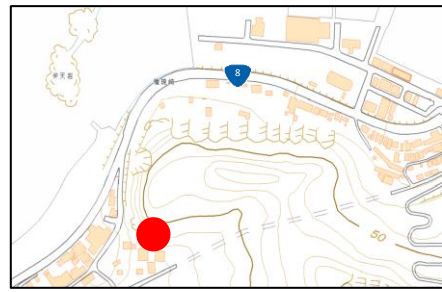


銘文から白山権現の別当能生山^{たいへいじ}泰平寺の鐘で、明応8年（1499）に能登国中居浦（石川県穴水町）で造られたことがわかります。鐘堂は神社南側の高台にあったとされていますが、延宝8年（1680）の大雪のため破損、元文5年（1740）に修理されましたが、明治の^{はいぶつきしゃく}廃仏毀釈により、再び破損したと伝えられ、上下に割れています。

なおこの梵鐘は「^{しおじ}汐路の鐘」として親しまれています。

越後國泥川保内 能生山泰平寺鐘 神物并時講衆奉賀也
 干時明応八年己未七月吉日 能登國中居浦 大工藤原国次
 治郎左衛門尉 延宝八年大雪之節損 其後鑄掛 干時元文五庚申
 天 願主岡本庄助 冶工 藤原氏柏崎住 荒井藤右工門
 白山別当 宝光院現住 快隆代

の う はくさんじんじゃ こきょう
能生白山神社古鏡



①八稜鏡

②円鏡

- ・ 指定日 昭和47年5月12日
- ・ 所在地 能生
- ・ 員数 2面
- ・ 直径 ①8.5cm②11cm
- ・ 所有者 白山神社
- ・ 管理者 白山神社文化財保存会

[地図表](#) 戻る



八稜鏡はちりょうきょうは能生の白山神社社叢しゃそうの東方旧社殿跡から出土したとされ、菊座も簡単な短い線を放射状に刻してあり、縁の部分が内側に勾配がついて少し厚くなっていますが、全体としては非常に薄く、藤原時代の作と推定されます。

円鏡えんきょうは本殿前の御手洗付みたらし付近から出土したとされ、同社社叢の西端山頂の旧宮跡から流れ落ちたものとも考えられます。隅の方に釘孔くぎあながあり、亀座の片方に2羽の雀が見え、その配列の状態から鎌倉時代以前の作と考えられます。

あまつしゃだいかげぼとけ

天津社大懸仏



①



②

- ・ 指定日 昭和48年3月26日
- ・ 所在地 一の宮1丁目
- ・ 員数 2面
- ・ 直径 ①70.5cm②91cm
- ・ 所有者 天津神社
- ・ 管理者
- ・ 時代 室町



天津神社には多数の懸仏が伝わっています。

①の表には薄手青銅の薬師如来像がはりつけてあり、天津神社の本地仏ほんじぶつと考えられています。

②は仏像を欠くものの日本に現存する懸仏の中でも最大級に属し、たいへん珍しいもので、墨書から、文安6年（1449）の作とわかります。

大檀那 大施主 比丘尼妙従

干時 文安六年

奉懸 御正体一社 越後国沼河保一宮天津社

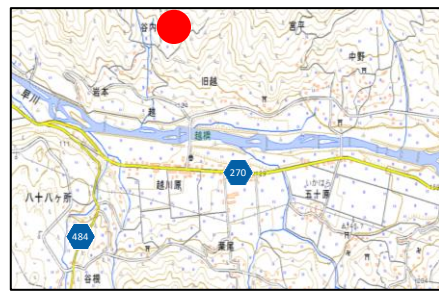
宮司 金玉丸

願主 少僧都 日蔵坊良源

六月廿一日敬白

かけぼとけみしょうたい

懸仏御正体



- ・ 指定日 昭和50年3月27日
- ・ 所在地 越
- ・ 員数 44面
- ・ 直径 4～41cm
- ・ 所有者 越区
- ・ 管理者

[地図表](#) 戻る



御正体44面は、^{じょういん}定印を結ぶ仏形や合掌の僧形、^{きょうしゅ}拱手の女神の姿を表すなど、いずれも銅薄板を^{ひのき}檜または杉板に貼りつけて鏡板としています。像の^{すいびょう}水瓶などを別鑄にしたり、^{ふくりん}覆輪・^{けんたい}圈帯の花飾りなどを銅薄板で切り抜いて貼り付け、^{とぎん}鍍金を施すなどやや丁寧な造りのものもあります。総じて精巧とはいいい難く、稚拙で形式化したものが多いことから室町時代後期から江戸時代にかけて相次いで奉納されたものと見られ、当時の信仰形態をうかがうことができます。

かたな

刀（銘：糸魚川池原久補所持 同所之住藤原弘繁作）



- ・ 指定日 昭和52年11月30日
- ・ 所在地 本町
- ・ 員数 1口
- ・ 刃長・反 71.4cm・2cm
- ・ 所有者 個人
- ・ 管理者
- ・ 時代 江戸

[地図表](#) [戻る](#)



指し表棟寄りに所持者名、刃寄りに作者名を長銘に、指し裏棟寄りに天保11年（1840）の年記があります。この刀は注文打で特に入念に作られていて出来も見事です。糸魚川の刀工藤原弘繁ひろしげの数少ない逸品の一振りであり、刃文は華麗な丁字乱れちょうじを焼いています。

糸魚川池原久補所持

同所之住藤原弘繁作

天保十一子年二月日

かたな

刀（銘：越絲魚川住弘繁）



- ・ 指定日 昭和59年3月22日
- ・ 所在地 本町
- ・ 員数 1口
- ・ 刃長・反 62.8cm ・ 1.9cm
- ・ 所有者 個人
- ・ 管理者
- ・ 時代 江戸

[地図](#)
[表](#) 戻る



指し表棟寄りに長銘、刀寄りに「正八万宮」、指し裏刀寄りに所持者名、棟寄りに天保11年（1840）の年記があります。この刀は注文打で入念に作られていて出来も見事で、糸魚川の刀工藤原弘繁ひろしげの数少ない逸品の一振りです。寸法が短いのは注文者の希望と思われます。

越絲魚川住弘繁

正八万宮

見邊善左工門政親所持

天保十一子年八月日

かたな

刀（銘：越後糸魚川住北辰子弘繁作）



- ・ 指定日 昭和59年3月22日
- ・ 所在地 東寺町1丁目
- ・ 員数 1口
- ・ 刃長・反 69.8cm・1.6cm
- ・ 所有者 個人
- ・ 管理者
- ・ 時代 江戸

[地図](#)
[表](#) 戻る



指し表棟寄りに長銘、指し裏棟寄りに安政3年（1856）の年記があります。この刀は長ささに比していくらか細身おもてに見え、まことに優美な刀姿で糸魚川の刀工藤原弘繁さうらの数少ない逸品の一振りです。目釘孔2個は拵ひろしげの関係でできたものです。
めくぎあなこしらえ

越後糸魚川住北辰子弘繁作

安政三辰年二月日

かたな

刀（銘：越後絲魚川住北辰子弘繁作）

※
指定
解除

解除日：2018年2月21日
 ※火災等の被熱により
 原状をとどめていない

- | | | | |
|---------------|--------------|--------------|----|
| ・ <u>指定日</u> | 昭和59年3月22日 | ・ <u>所有者</u> | 個人 |
| ・ <u>所在地</u> | 本町 | ・ <u>管理者</u> | |
| ・ <u>員数</u> | 1口 | ・ <u>時代</u> | 江戸 |
| ・ <u>刃長・反</u> | 68.5cm・1.6cm | | |

[地図](#)
[表](#) 戻る



指し^さ表^{おもて}棟寄りに長銘、指し^さ裏^{うら}棟寄りに安政2年（1855）の年記
 があります。この刀は長^{なが}巻^{まき}直しの形で作られたものであり、身幅
 が広く、重ねが厚く、みるからに豪壮な刀姿で、糸魚川の刀工藤
 原^{ひろしげ}弘繁の技量の高さを如実に示した一振です。

越後絲魚川住北辰子弘繁作

安政二^卯年二月日

どうせい かけぼとけ

銅製懸仏



※
指定
解除

解除日：2025年1月25日
※所有者の転出のため

- ・ 指定日 昭和59年3月22日
- ・ 所在地 上刈5丁目
- ・ 員数 1軀
- ・ 像高 7.7cm
- ・ 所有者 個人
- ・ 管理者

[地図](#)
[表](#) 戻る



定印^{じょういん}を結び蓮華二重座に座る阿弥陀如来の姿で、髪際は波形に彎曲^{わんきょく}し、連弁は葉脈を刻んでいます。おだやかで親しみのある表現で、鎌倉時代末期の作と考えられます。現在は鏡板を失っていますが、もとは頭頂部及び蓮華下底中央部から後方に突出した柄^{ぼぞ}で、鏡板に留められていたと考えられます。

の う はくさんじんじゃ ほうけん
能生白山神社の宝剣



- ・ 指定日 平成27年4月30日
- ・ 所在地 能生
- ・ 員数 1口
- ・ 刃長・茎 30cm・10.9cm
- ・ 所有者 白山神社
- ・ 管理者
- ・ 時代 室町

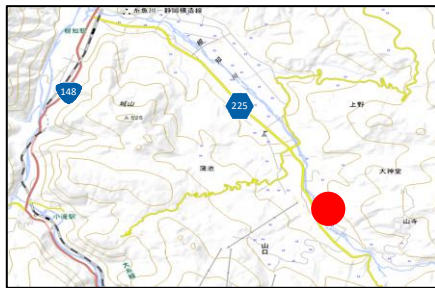
[地図表](#) 戻る



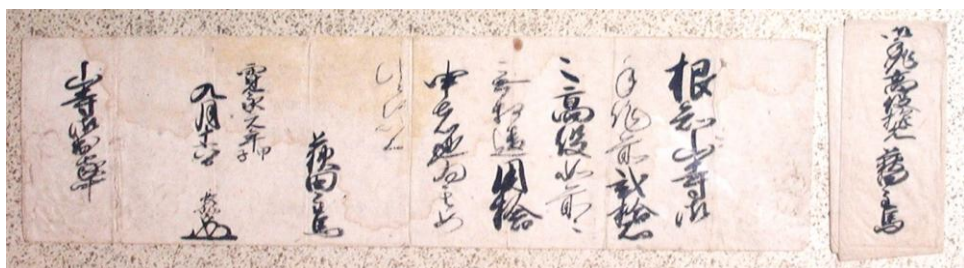
先端が鋭く尖った反りのない両刃造りの剣で、茎には「宇多兵衛三郎国宗」の銘と「文安三年五月十三日」の年紀が切られています。国宗は室町時代中期の刀匠で、越中国を本拠とした宇多派刀工の初代として知られます。本作は宇多派の典型的な作風を示しますが、県内及び富山県内国県指定物件を見ても太刀が多く、宇多派作で年紀が切られた剣は極めて珍しいと言えます。また、国宗の在銘作で「兵衛三郎」と切ったものはほとんど見られないため、資料としても貴重です。

きゅうせんじゅ いん もん じょ

旧千手院文書



上杉景勝朱印状



荻田主馬安堵状

- ・ 指定日 昭和46年3月26日
- ・ 所在地 山寺
- ・ 員数 11通
- ・ 所有者 金蔵院
- ・ 管理者
- ・ 時代 戦国～江戸

[地図表](#) 戻る



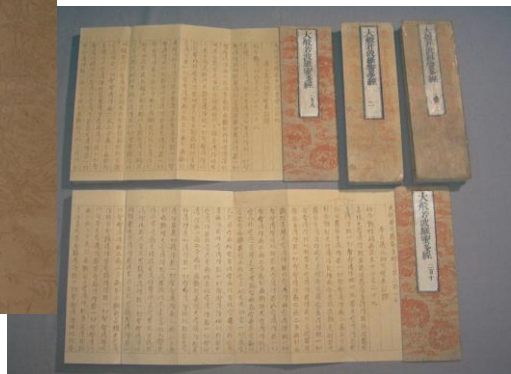
信越国境に近い根知谷山寺で隆盛を誇った千手院に伝わったこの11通の文書は、戦国時代末期から江戸時代初期における当地方領主と寺院との関係を示す数少ない資料です。

- 上杉景勝（朱印状）－天正10年（1582）－山寺院主（院主は千手院）
- 西片房家（寄進状）－天正11年（1583）－南水穂寺（西片は景勝の家臣で根知城将）
- 桜井晴吉（判物）－天正14年（1586）－院主御房（桜井は景勝の家臣で根知城将）
- 堀 左門（社領安堵状）－慶長4年（1599）－弥勒院（堀左門は根知城主）
- 堀 左門（安堵状添状）－慶長4年（1599）－飯縄別当御房御同宿中
- 本須佐太夫（書状）－慶長4年（1599）－根知いづな別当坊
- 堀 隼人佐（安堵状）－慶長5年（1600）－弥勒院（堀隼人佐は根知城主）
- 堀 六兵衛尉（添状）－慶長5年（1600）－別当御房御同宿中（堀六兵衛尉は根知城の代官）
- 堀 清重（加増寄進状）－慶長11年（1606）－飯縄殿別当千手院（堀清重は清崎城主）
- 市川茂左衛門（安堵状）－元和2年（1616）－山寺御出家中（市川は幕府領の代官）
- 荻田主馬（安堵状）－寛永元年（1624）－山寺御出家中（荻田主馬は清崎城代）

※差出（書状名）－年号－宛書（備考）の順

とくしゅうけっしょきょうかんならびにきょうが

得宗血書經卷並經画



- ・ 指定日 昭和47年3月25日
- ・ 所在地 田伏
- ・ 員数 經卷600卷
經画17幅
- ・ 所有者 大雲寺
- ・ 管理者
- ・ 時代 江戸

[地図](#)
[表](#) 戻る



血書600巻と文字画仏40軸は古くから大雲寺に伝わる秘宝です。今から150年前の文政年間（1818～1829）に得宗和尚（曹洞宗金峰山大雲寺第十二世住持職尚）が自身の顔面から鮮血を絞って經典や、經典の文字により仏画を描いたもので、その数、大般若經600巻を全巻、その他諸經10巻、釈尊^{しゃくそん}及び諸菩薩の經文字画像大小合わせて40余軸（指定は寺院に現存する17幅）にのぼります。600巻の血書が完成したのは発願から21年目の天保11年（1840）とされ、並行して行われた画像も、その2年後に完成しています。これらの血書は得宗和尚の一世一代の大事業として完成したもので、貴重な書跡です。

こんしこんじいっさいきょう
紺紙金字一切経



- ・ 指定日 昭和47年5月12日
- ・ 所在地 能生
- ・ 員数 1巻
- ・ 長さ・巾 982cm・25.5cm
- ・ 所有者 白山神社
- ・ 管理者 白山神社文化財保存会
- ・ 時代 平安

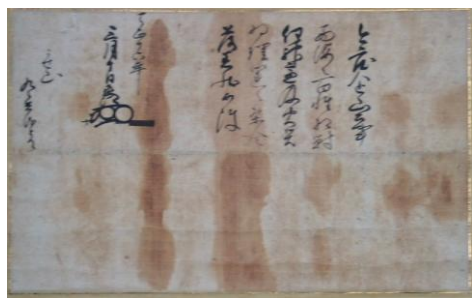
[地図](#) [表](#) 戻る



平安時代に書写されたほんにゃはらみつた般若波羅蜜多経巻で、地は鳥の子を使い紺で染め、これに銀線を入れ、その中へこんでい金泥で経文を写しています。扉の裏には金泥で豊かな唐草模様が施され、扉の図は釈迦の説法図で所々にぎんでい銀泥を使ってぼかしてあります。構成は1行が17文字で、写経の常道によって書かれ、筆はりゅうよう柳葉という筆を使い、倒さずに真直ぐ立てて書かれています。また書体は文字の偏を小さく、つくり旁を大きく書いてありますが、字の幅よりも高さを高く書いているため、藤原風の特徴がよく表れています。

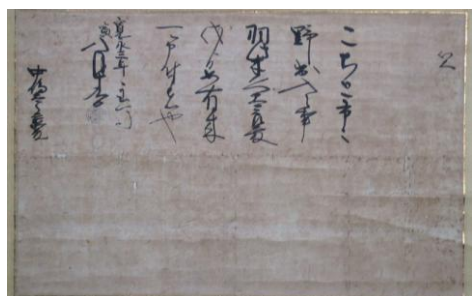
しちにんまちかけじくもんじょ

七人待掛軸文書



直江兼続裁許状

今度企山公事 西海之百姓相对
 任神慮及火災 為理運候条令
 落着状如件
 天正十六年
 三月十日 直江（花押）
 こせ山九郎兵衛と乃



荻田主馬安堵状

こちと市野々出入之事 羽柴
 久太郎殿代より如有来可申付者也
 寛永三年主馬
 寅八月十九日（印）
 中嶋太郎兵衛殿

- ・ 指定日 昭和48年3月26日
- ・ 所在地 御前山
- ・ 員数 2通

- ・ 所有者 御前山区
- ・ 管理者 御前山生産森林組合
- ・ 時代 江戸

[地図](#)
[表](#) 戻る



天正16年（1588）、御前山村と市野々村が山林の境界争いをした時、上杉景勝の執政である直江兼続が下付した裁許状と、その後領主が代り、糸魚川城代の荻田主馬が寛永3年（1626）に出した安堵状を、御前山村の当時の百姓7人が1幅の掛軸にして7人待の祭事を行ったものです。山公事文書としては市内最古のもので、山公事の勝敗のつけ方は、両者が紀州熊野社の神聖な紙（牛王宝印）を焼いて灰にして飲み、腹痛を起こした方が負け、というもので、この時は御前山村が勝ったとされています。



りょうかん い ぼく

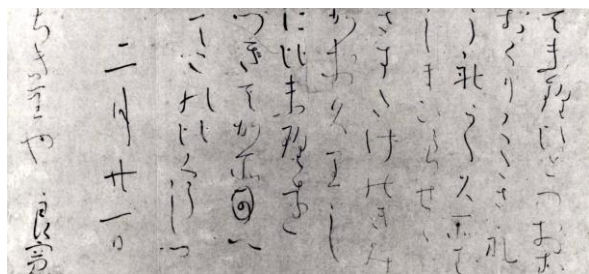
良寛遺墨

つげたりつぼうち しょうよう そう ま ぎょ ふう しょ

付坪内逍遥・相馬御風書



伝亀田鵬斎画 良寛賛
「良寛と子どもの像」



良寛書状 ちきりや宛「てまりひとつ」

- ・ 指定日 昭和48年3月26日
- ・ 追加指定日 平成4年4月28日
- ・ 所在地 一の宮1丁目
- ・ 員数 良寛遺墨書18点付書2点
- ・ 所有者 糸魚川市
- ・ 管理者

[地図](#) [表](#) 戻る



[糸魚川歴史民俗資料館](#)所蔵。良寛研究の第一人者として活躍した相馬御風が収集した良寛資料です。良寛は、江戸時代後期の禅僧で、越後出雲崎の人です。日本や中国の法帖ほうじょうに学び、「大愚だいぐ」と号して多くの優れた詩歌や書を残しました。遺墨のうち、「紀行文断簡」は、良寛の旅日記「関西紀行」の一部で、諸国行脚あんぎゃ時代の足どりと初期の筆跡を知ることができる数少ない資料の一つです。なお、付資料つげたりの書2点は、日本近代文学をリードした坪内逍遥筆「月の兔」、御風筆「自作良寛坊物語の一節」です。

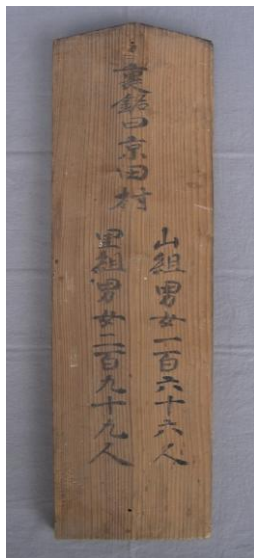
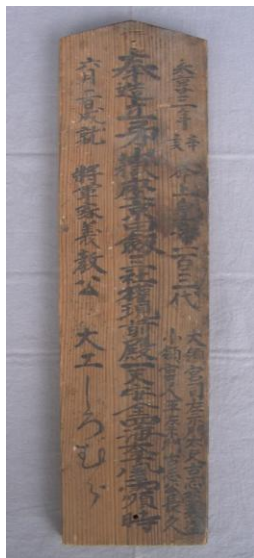
(良寛と子どもの像)

日々日々又日々間伴
 兒童送此身 袖裏
 毬子両三箇 無能
 飽醉太平春

釋良寛書

つるぎさんしゃ ぜん でんむなふだ

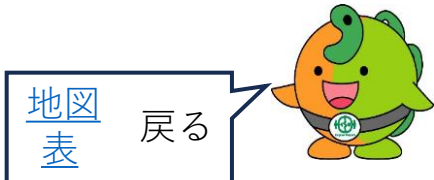
劔三社前殿棟札



表

裏

- ・ 指定日 昭和50年3月27日
- ・ 所在地 宮平
- ・ 員数 1枚
- ・ 大きさ 縦42cm横11cm
- ・ 所有者 劔神社
- ・ 管理者



早川地区の劔神社の歴史を知る上で貴重な棟札で、永享3年（1431）に「一天安全・四海太平・風雨順時」のため、京田村（早川東側の村）の山組の男女166人と、里組の男女299人とが力を合わせて、新しく社殿を建立したことを記しています。注目されるのは左衛門と平左衛門の2人が「大領」「少領」を名乗り、「古志公」を称していることで、慶長3年（1598）の検地帳にも神主である2人の子孫の名が見えることから、古代郡司の第一・二等官が古くからこの土地に土着していたことがわかります。

永享三年^{辛亥}今上皇帝一百三代
(表)

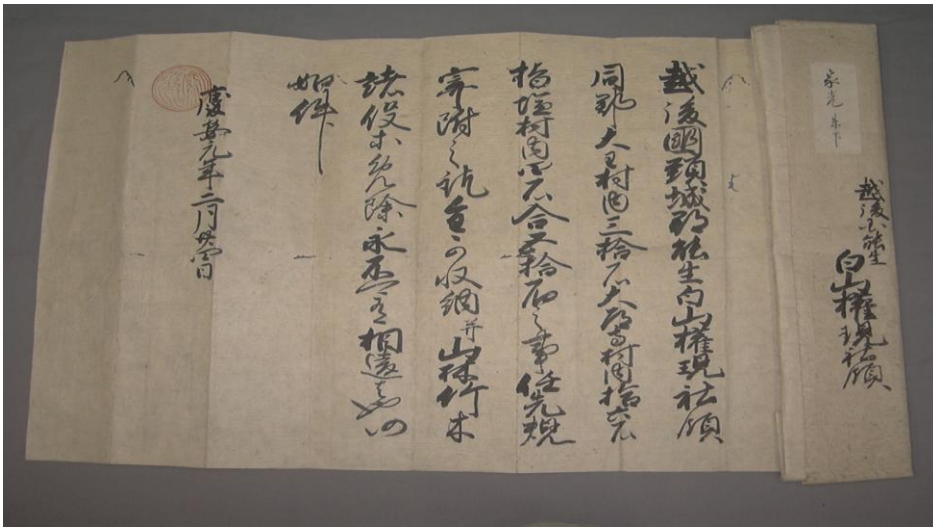
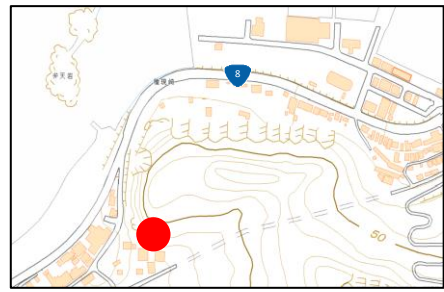
大領宮司左示門太夫古志公義盛

少領宮人平左示門古志公長久

奉造立矛獄座京田劔三社権現前殿一天安全四海太平風雨順時
六月二日成就 將軍家義教公 大工しろむら

しゅいんじょうさん だいしょうぐん とくがわいえみつ

朱印状三代將軍徳川家光



徳川家光朱印状

- ・ 指定日 昭和59年5月29日
- ・ 所在地 能生
- ・ 員数 11点
- ・ 所有者 白山神社
- ・ 管理者 白山神社文化財保存会
- ・ 時代 江戸

[地図表](#) 戻る

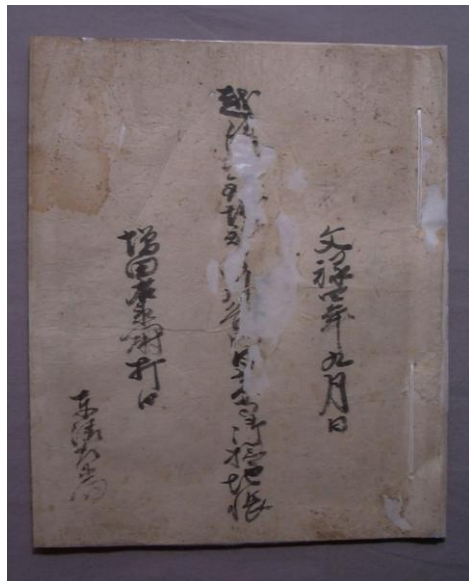


能生の白山神社はかつて白山大権現といわれ、戦国時代には上杉氏の庇護を受け、社領200貫、宗徒寺院は太平寺をはじめとして22寺もありました。しかし、慶長3年（1598）の上杉景勝の会津（福島県会津若松市）移封の後は、社領の総てが没収され、祭祀料はわずかに7石となり、かつての繁栄は見られなくなりました。

この文書は白山神社に下付された朱印状等で、徳川幕府代々の将軍から手厚い庇護を受けて隆盛をきわめた、神社の歴史等を示す貴重な資料です。

| | | | |
|-----------|--------------------|------------|--------------------|
| 大久保石見守長安 | 慶長16年 (1611) 9月19日 | 徳川家治 (10代) | 宝暦12年 (1762) 8月11日 |
| 徳川家光 (3代) | 慶安元年 (1648) 2月24日 | 徳川家齐 (11代) | 天明8年 (1788) 9月11日 |
| 徳川家綱 (4代) | 寛文5年 (1665) 7月11日 | 徳川家慶 (12代) | 天保10年 (1839) 9月11日 |
| 徳川綱吉 (5代) | 貞享2年 (1685) 6月11日 | 徳川家定 (13代) | 安政2年 (1855) 9月11日 |
| 徳川吉宗 (8代) | 享保3年 (1718) 7月11日 | 徳川家茂 (14代) | 万延元年 (1860) 9月11日 |
| 徳川家重 (9代) | 延享4年 (1747) 8月11日 | | |

越後国頸城郡早川谷之内日光寺御検地帳



- ・ 指定日 昭和59年5月29日
- ・ 所在地 能生
- ・ 員数 1冊
- ・ 所有者 個人
- ・ 管理者
- ・ 時代 安土桃山

[地図表](#) 戻る

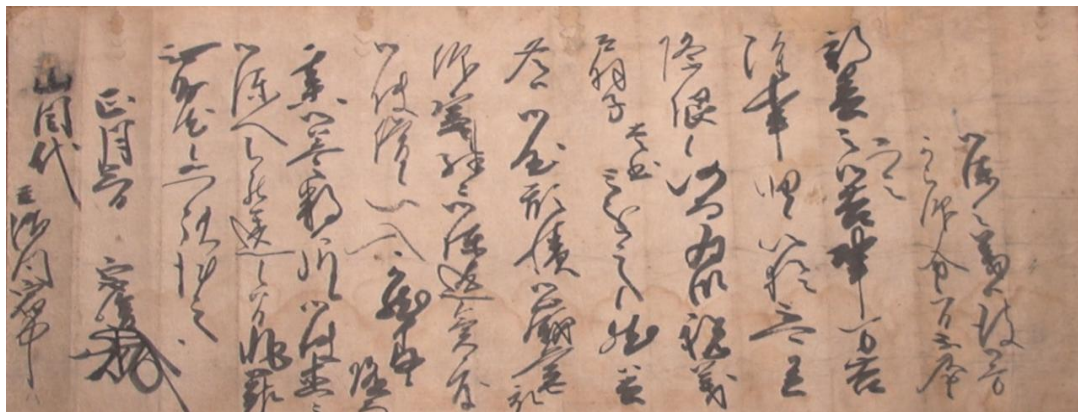


豊臣秀吉の五奉行、増田長盛を打口とする越後国検地帳は10冊が現存していますが、これはそのうちの1冊で、検地帳の形式は最も完成した太閤検地方式を示しています。

表記内容は1頁に6行6段で、1段目は上中下の位付け、2段目は縦横の間数、3段目は田畑・屋敷の別、4段目は面積、5段目は石高表示による分米、6段目は名請人になっています。表紙の東清左衛門尉は現地の責任者で、末尾には実際に検地を行った小森九左衛門尉の名があります。天正10年（1582）に始まった太閤検地もこの地では文禄4年（1595）に行われたことがわかります。

文禄四年九月日
越後国頸城郡早川谷日光寺御検地帳
増田右衛門尉打口
東清左衛門尉

ほんじょうそう かんしょじょう
本庄宗緩書状



- ・ 指定日 昭和59年5月29日
- ・ 所在地 能生
- ・ 員数 1点
- ・ 大きさ 縦19.9cm横41.3cm
- ・ 所有者 実相院
- ・ 管理者
- ・ 時代 室町

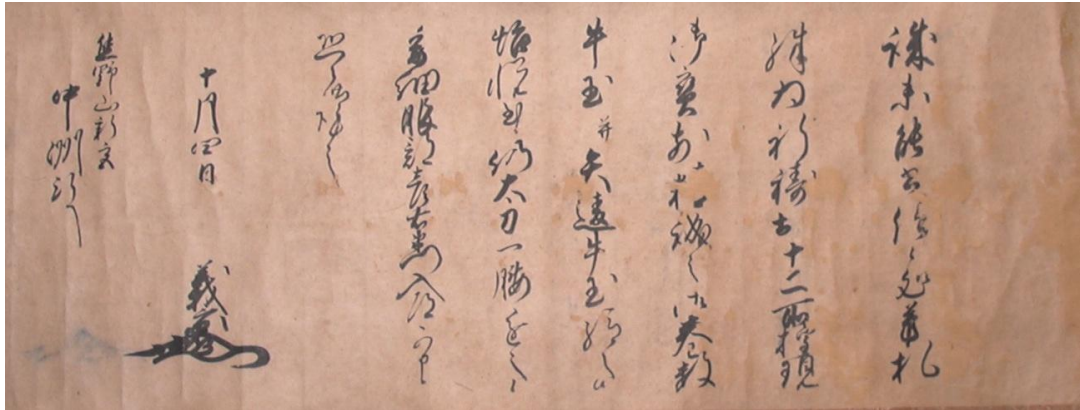
[地図](#)
[表](#) 戻る



上杉氏の譜代で栃尾城主であった本庄宗緩（^{さねより}実乃）の寺院宛文書です。花押の形態や文中「御屋形様」（^{おやかたさま}上杉輝虎、のちの謙信）の表記から、永禄年間（1558～1569）のうち、輝虎が春日山城を不在にしていた頃の書状とされ、また本文・花押とも同じ墨色なので自筆と考えられます。

実相院は、慶長16年（1611）の頃まで、能生白山大権現の別当^{べっとう}として神領を支配していました。本書を含む中世文書がなぜ同寺に伝来したのか、その詳細は不明です。

あさくら よしかげしよじょう
朝倉義景書状



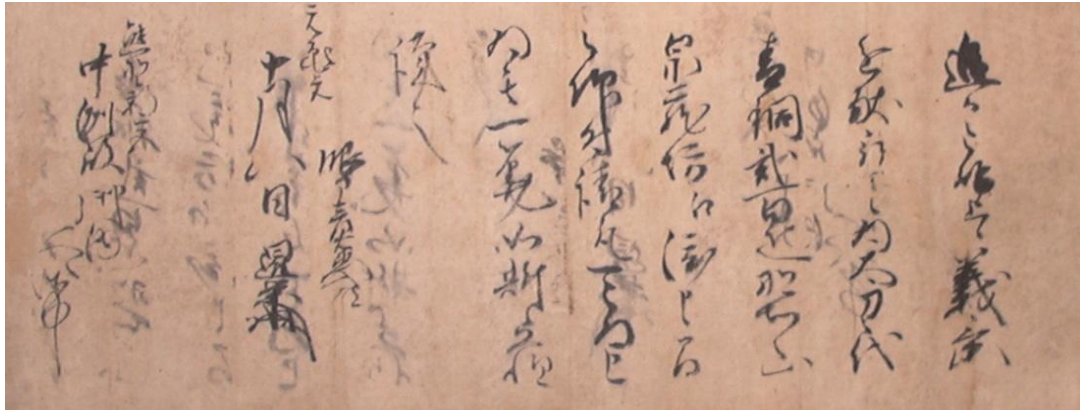
- ・ 指定日 昭和59年5月29日
- ・ 所在地 能生
- ・ 員数 1点
- ・ 大きさ 縦16.5cm横43cm
- ・ 所有者 実相院
- ・ 管理者

[地図](#)
表 戻る



朝倉義景は越前国（福井県）一乗谷の戦国大名で、元亀元年（1570）4月、浅井長政と連合して、近江国（滋賀県）姉川で織田信長・徳川家康軍と戦い大敗しました。本書は、義景が熊野新宮社の社人に、御師（^{おし}祈祷師）泉蔵坊を通して祈祷を依頼し、その報告と2種の護符（^{ごおうほういん}牛王宝印）を受け取った返礼として、太刀料銅銭2貫を献納した、という内容です。戦国領主間ではしばしば、誓約文の料紙として牛王宝印が使用されました。朝倉氏の熊野信仰とともに牛王宝印流通の様相を示す貴重な資料です。

はっとりせんえいそえじょう
服部暹栄副状



- ・ 指定日 昭和59年5月29日
- ・ 所在地 能生
- ・ 員数 1点
- ・ 大きさ 縦14.8cm横36.5cm
- ・ 所有者 実相院
- ・ 管理者

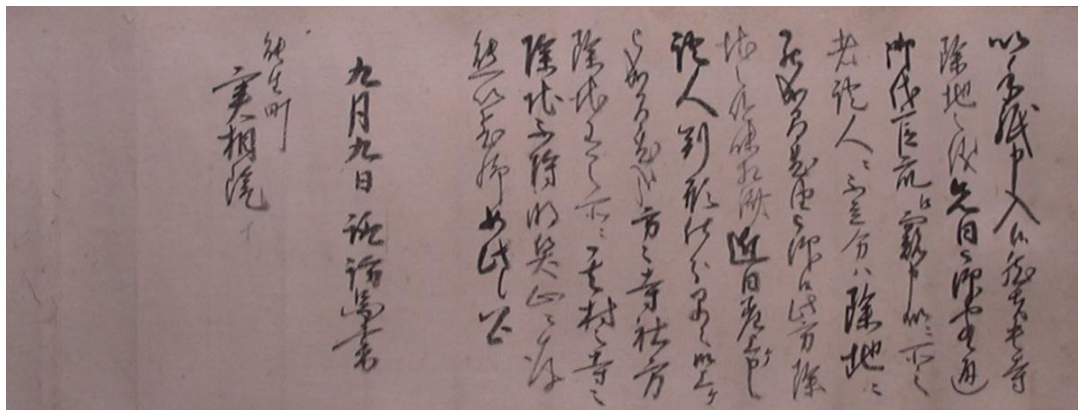
[地図](#)
[表](#)

[戻る](#)



[朝倉義景書状](#)に添えて奉行人である服部暹栄（彦右衛門）が熊野新宮社へ出した副状です。

す わ ず しょしょうじょう
諏訪図書証状



- ・ 指定日 昭和59年5月29日
- ・ 所在地 能生
- ・ 員数 1点
- ・ 所有者 実相院
- ・ 管理者
- ・ 時代 江戸



高田藩主松平光長は天和元年（1681）の越後騒動のため改易となり、領地はすべて幕府に没収され、翌年には、幕府による遺領全域の検地「天和検地」が行われました。当地方を担当した検地奉行は、信州（長野県）高嶋藩主諏訪因幡守忠晴の家老の諏訪図書盛政でした。本書は、実相院が検地奉行に出した除地願に対する返答書であり、当時の寺社領や除地（免租地）はもちろん、土地管理のあり方などを伝える資料といえます。

うえすぎかげかつ か しょ
上杉景勝過書



- ・ 指定日 昭和59年5月29日
- ・ 所在地 能生
- ・ 員数 1点
- ・ 大きさ 縦13.4cm横41.2cm
- ・ 所有者 実相院
- ・ 管理者

[地図表](#) 戻る

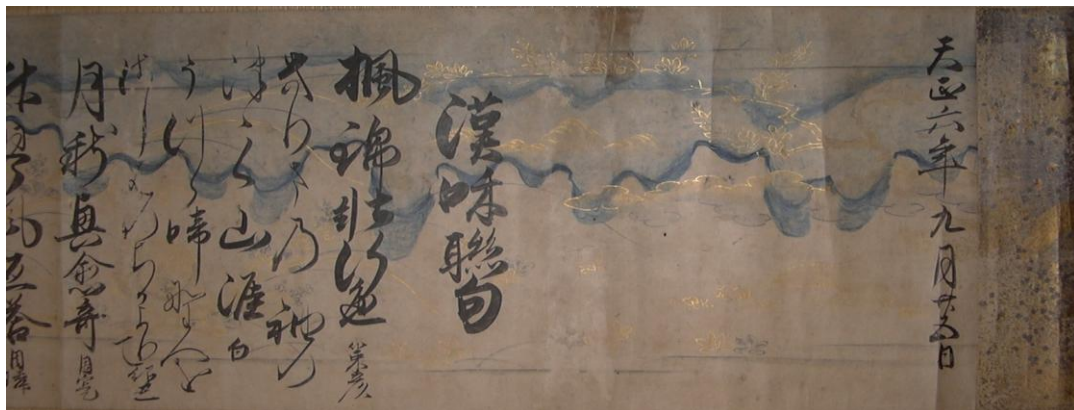


「^{かしょ}過書」とは関所通過の許可書および関所免除の証文のことです。文中の「佐竹」とは、常陸（茨城県）太田城主佐竹義重のことであり、北条氏や陸奥の伊達氏らに対抗し、上杉謙信、景勝とも盟を結び、その交渉には僧侶や修験僧があたったようです。

本書に^お捺されている朱印は、天正11年（1583）11月の「柏崎宛て朱印状」（長岡市立中央図書館所蔵文書）のものと同じで、「^{でんま やどおくりなびにまかないとう}伝馬宿送并賄等」があったことをうかがうことができます。

かんわ れんくしょうしつしつ

漢和連句昌叱筆



- ・ 指定日 昭和59年5月29日
- ・ 所在地 能生
- ・ 員数 1巻
- ・ 長さ・巾 445cm・19cm
- ・ 所有者 個人
- ・ 管理者
- ・ 時代 安土桃山

[地図表](#) 戻る



この連句は天正6年（1578）9月25日の句会のもので、昌叱とは桃山時代の連歌師で、本名は里村弥三郎なおかげ仍景といい、また別号を策庵ともいいます。豊臣秀吉に仕え法橋ほっきょう（僧位の一つで法眼ほうがんの次）に叙せられ、文禄4年（1595）には百石ひゃっこくの知行ちぎょうを受け、「花の本」の称号も得ています。

「連歌」は「和歌」を母体として発生し、近世の俳諧へと続いてきた日本独特の詩形態で、中世に盛んに行われたことを物語る資料の一つです。

ご こう ぎ ご よう ども
御公儀御用留



- ・ 指定日 昭和59年5月29日
- ・ 所在地 能生
- ・ 員数 36冊
- ・ 所有者 糸魚川市教育委員会
- ・ 管理者
- ・ 時代 江戸

[地図](#) [表](#) 戻る



この御用留は能生谷榎村の^{おおきもいり}大肝煎であった伊藤家が代々記したもので、寛保2年（1742）から文化11年（1814）までの70余年間の領主からの^{ふれがき}触書・^{かいしよ}廻書および能生谷の村々の出来事が記されています。

「御用留」とは領主からの触書、^{かいじょう}廻状を書留め、村々からの願^{うかがいしよ}届、伺書控えた江戸時代の地方帳簿の一つです。大肝煎は廻状や触書を受取り、それを御用留に書き写したのち、支配下（組）の村々に廻していました。

御用留の年号

寛保2年(1742)

延享2,3,4,5年(1745～1748)

寛延2,3年(1749～1750)

宝暦2,3,4,5,6,7,8,9,10,11,12,13,14年(1752～1764)

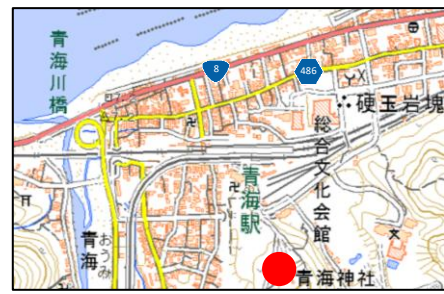
明和2,3,4,,5,6,7,8,9年(1765～1772)

安永2,3,4,5,6,7,10年(1773～1781)

文化11年(1814)

てんじんやまひめづかきょうづかしゅつどひん

天神山姫塚経塚出土品



- ・ 指定日 昭和37年3月29日
- ・ 所在地 青海
- ・ 員数 4点
- ・ 陶製経筒 高さ25cm口径20cm
- ・ 所有者 青海神社
- ・ 管理者 糸魚川市
- ・ 時代 平安

[地図表](#) 戻る



住宅等の造成に伴って大正8年（1919）に青海字石垣、青海神社裏手の天神山の姫塚より発見され、青海神社へ奉納された経塚出土品で、陶製経筒1点、銅製草花双雀文鏡2面、銅製周縁1点から成ります。珠洲焼の経筒は円筒状を呈し、仁安2年（1167）の奉納が刻銘でわかります。製作年代が明確な数少ない陶器（珠洲焼）の一つであり、出土地の北側には古代・中世の遺物を出土する上野遺跡も立地することから、当地方の古代末期の様相を物語る遺物です。

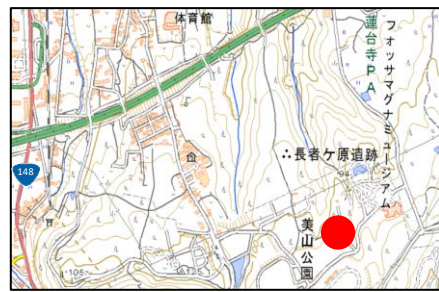
告奉正私

願主僧定禰（花押）

粟田重包

仁安貳年七月十四日申時了

ちょうじゃ が はらしゅつど いぶつ
長者ヶ原出土遺物



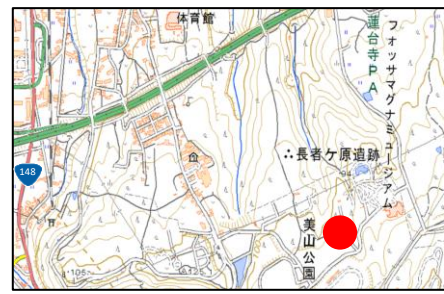
- ・ 指定日 昭和46年3月26日
- ・ 所在地 一ノ宮
- ・ 員数 50点
- ・ 所有者 糸魚川市教育委員会
- ・ 管理者

[地図](#)
[表](#) 戻る



長者ヶ原遺跡の中央部を対象とした昭和29・31・33年(1954・56・58)、1～3次調査の出土品の一部で、縄文時代中期の土器群、大珠製作資料、土偶などから成ります。これらの遺物は、遺跡中央部に営まれた集落跡の年代、硬玉製大珠や蛇紋岩製磨製石斧の製作、周辺地域との交易、集落で行われた祭祀などといった北陸屈指の規模を誇る集落跡の特徴を如実に示すことから、当地方の縄文時代や翡翠文化を研究する上で不可欠な資料です。

ふかばち じんぶつもん
深鉢 (人物文)



女性



男性

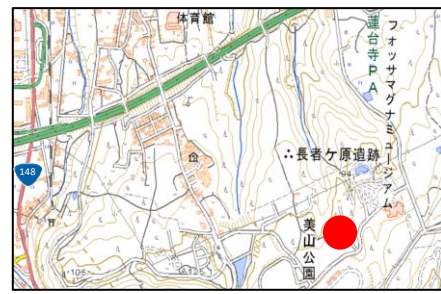
- ・ 指定日 昭和63年4月21日
- ・ 所在地 一ノ宮
- ・ 員数 1口
- ・ 大きさ 高さ22cm □径36cm
- ・ 所有者 糸魚川市教育委員会
- ・ 管理者
- ・ 時代 縄文

[地図](#) [表](#) 戻る



県立海洋高校の北側に広がる井の上遺跡より出土した縄文時代中期の深鉢で、昭和60年（1985）の能生町史編纂に伴う発掘調査で出土しました。胴部下半を欠くものの、器面には縄文が施され、粘土紐を貼り付けた隆帯^{りゅうたい}によって手足を広げた大の字の男女一対が描かれています。縄文土器にはさまざまな文様が描かれますが、性器や乳房の描写から性別が判別できるほど明瞭な人を描いた文様は非常に稀です。

こうぎょくせいいたいしゅ
硬玉製大珠



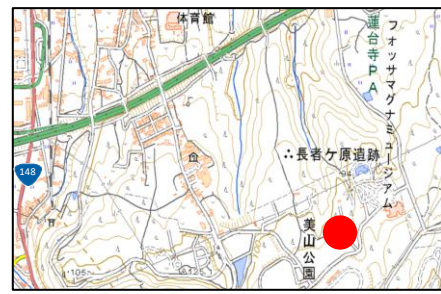
- ・ 指定日 昭和63年4月21日
- ・ 所在地 一ノ宮
- ・ 員数 1個
- ・ 所有者 糸魚川市教育委員会
- ・ 管理者
- ・ 時代 縄文

[地図](#)
[表](#) 戻る



たいしゅ
大珠とは長さ3cmを超える大きな玉（装身具）で、縄文時代中期に当地方で作られ各地の拠点集落に威信財として流通しました。この硬玉製大珠は、県立海洋高校の北側に広がり、能生川流域屈指の規模と推定される井の上遺跡より採集された大珠の未成品で、孔は貫通していますが研磨による整形は不十分です。この遺跡からは硬玉原石や大珠未成品なども数多く出土していることから、硬玉などを用いた大珠製作遺跡であることは明確で、縄文時代中期における硬玉製大珠の製作といった当地方の特色を如実に語る遺物です。

てらじ いせきしゅつど ひん
寺地遺跡出土品



- ・ 指定日 平成26年3月25日
- ・ 所在地 一ノ宮
- ・ 員数 262点
- ・ 所有者 糸魚川市
- ・ 管理者
- ・ 時代 縄文

[地図表](#) 戻る

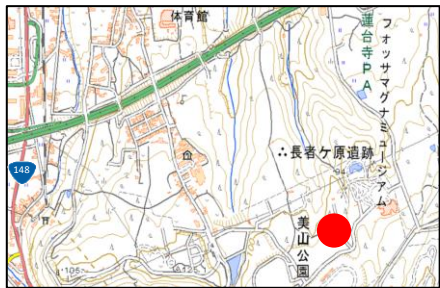


本遺跡で検出された縄文時代中期と晩期の遺物で特に注目されるのは、ヒスイ・蛇紋岩じゃもんがんを主体とした各種玉類と磨製石斧ませいせきふの生産です。

ヒスイ製玉類は神秘的な色彩から、蛇紋岩製磨製石斧じゃもんがんせい ませいせきふは強固な石材による優位性から広範囲の流通が確認されています。

縄文時代における希少な石器・石製品の製作工程が、中期及び晩期で復元できる本遺跡出土品は、学術的価値が高く重要です。

たぶせたまつくりいせきしゅつどひん
田伏玉作遺跡出土品



- ・ 指定日 令和2年3月27日
- ・ 所在地 一ノ宮
- ・ 員数 210点
- ・ 所有者 糸魚川市
- ・ 管理者
- ・ 時代 古墳

[地図表](#) 戻る



田伏玉作遺跡は、昭和39（1964）年当時の国鉄北陸本線工事に発見された遺跡で田伏奴奈川神社の西隣に位置しています。昭和45（1970）年に発掘調査が実施され、古墳時代中期～後期の玉作遺跡と確認されています。

発掘調査では、工房跡は確認されませんでした。滑石製の臼玉・管玉・勾玉の成品、未成品のほか、原石や砥石などの工具が出土しました。これらの出土品は古墳時代中～後期における玉類の製作工程をたどることができる貴重な資料です。

むらやまぐん き
村山軍旗



- ・ 指定日 昭和47年5月12日
- ・ 所在地 一の宮1丁目
- ・ 員数 1旒
- ・ 大きさ 縦98cm横78cm
- ・ 所有者 糸魚川市教育委員会
- ・ 管理者

[地図](#) [表](#) 戻る



村山氏は北信濃（長野県須坂市）を発祥とする名族で、南北朝時代の騒乱の恩賞として、建武元年（1334）に徳合城とくあいを本拠とする当地の所領を得、のち徳合城主であった村山安芸守あきのかみが没する天文4年（1535）まで、当地を治めていました。

この軍旗は村山氏が合戦時に使用したもので、徳合村中村集落にある菩提寺、曹洞宗宝昌寺に伝えられた什物じゅうもつのひとつです。羽二重ふたいに紅く「勇」の文字が染め抜かれていて、中世村山氏を示す関係遺品として大変貴重です。

どうせいわにぐち
銅製鰐口



- ・ 指定日 昭和49年4月16日
 - ・ 所在地 青海
 - ・ 員数 1個
 - ・ 面径・厚さ 17cm・4cm
- ・ 所有者 七社神明社
・ 管理者 糸魚川市

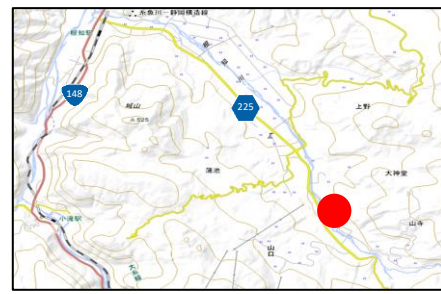
[地図](#)
[表](#) 戻る



「鰐口」は拝殿やお堂の前の軒に吊るして参拝者が神仏に來意を告げるための平たくて大きな鳴具（鈴）です。この鰐口は青海川上流にあった橋立集落の地藏堂に伝わったもので、刻銘からは永正15年（1518）に竹花□□によって奉納されたことが読み取れ、橋立集落成立の古さはもちろん、中世期における当地方の呼称や行政区分を知り得る数少ない遺品です。

奉藏地 越後国西浜沼川保内橋立村 永正十五年戌刁
四月廿四日 竹花□□

えい わ ぼ とう
永和の墓塔



- ・ 指定日 昭和55年4月22日
- ・ 所在地 山寺
- ・ 員数 1基
- ・ 大きさ 縦87cm横33cm
- ・ 所有者 金蔵院
- ・ 管理者
- ・ 時代 室町

[地図表](#) 戻る



根知山寺の金蔵院境内にある花崗岩^{かこうがん}の石塔で、旧千手院墓地から掘り出されたものです。風化の著しい碑面には次の文面を読み取ることができます。

永和二年 妙安

南無阿弥陀佛

五月二日 敬白

永和2年（1376）の北朝年号は市内に残る墓塔としては最古であり、当地が北朝（室町幕府）の支配下にあったことを示すとともに、中世に隆盛した大規模な寺院とされる千手院はもちろん、山城跡を多く残す根知谷の歴史を知る上で貴重な資料です。

しょうきょう いたび
正慶の板碑



- ・ 指定日 昭和55年4月22日
- ・ 所在地 上刈5丁目
- ・ 員数 2面
- ・ 大きさ ①縦40.0cm横18.5cm厚さ1.7cm
②縦22.5cm横13.2cm厚さ1.7cm
- ・ 所有者 個人
- ・ 管理者

[地図](#)
[表](#) 戻る



早川右岸の不動山城主で、上杉一族の山本寺氏さんぼんじに仕えた伴家の火葬場（不動山城の麓）から出土したとされる板碑で、当地では産出しない緑泥片岩を用いています。2面とも著しく欠損していますが、①は阿弥陀如来の種子しゅじ（梵字ぼんじ）を刻み、②は蓮華と正慶2年（1333）の北朝年号があることから、南北朝時代のものと考えられます。正慶2年の北朝年号は市内に残る金石文としては最古であり、板碑の類例がない当地において、不動山城や早川谷の歴史はもちろん、こうした板碑を盛んに用いた関東方面との交流を知る上でも参考になる資料です。

むなふだ

棟札



表



裏

- ・ 指定日 昭和59年5月29日
- ・ 所在地 能生
- ・ 員数 1枚
- ・ 大きさ 縦69cm横14.5cm
- ・ 所有者 白山神社
- ・ 管理者 白山神社文化財保存会
- ・ 時代 室町

[地図](#) [表](#) [戻る](#)



能生の白山神社の東方には、かつて御剣大権現、大己貴命おおなむちのみこと、本地不動明王を祀るまつ剣社があったとされています。これは、その剣社の造立に関わる文亀3年（1503）の棟札で、表・裏には次のような墨書があります。

(表) 小工宗次
 一山大衆等同心並神主管原朝臣宗繼
 理観坊 快春
 奉造立劔御前壺間四面宝殿 文亀三癸亥五月六日

(裏)

| | | | | |
|-----|-------|-------|------|-----|
| 出銭衆 | 理観坊 | 一貫五百文 | 密乗院 | 二百文 |
| | 宝楽坊 | 十疋 | 金剛院 | 五十匁 |
| | 五郎兵衛女 | 百疋 | 神主 | 三百匁 |
| | 妙西 | 三十疋 | 高善善之 | 三十疋 |

じんぐう じ どうぞうやく し によらい ざ ぞう
神宮寺銅造薬師如来坐像



- ・ 指定日 平成19年3月20日
- ・ 所在地 一の宮1丁目
- ・ 員数 1軀
- ・ 像高 21.3cm
- ・ 所有者 糸魚川市
- ・ 管理者 糸魚川市教育委員会
- ・ 時代 室町

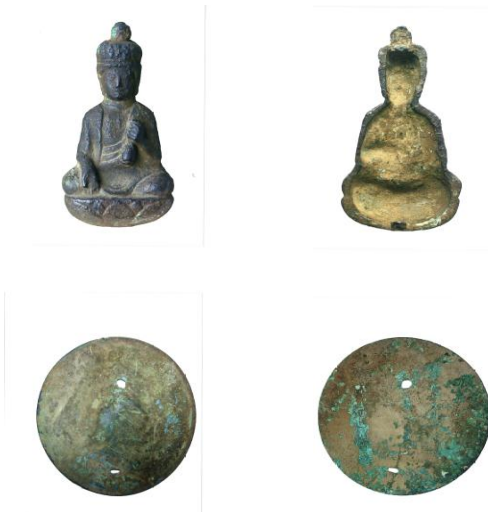
[地図表](#) 戻る



本像は一の宮高峯山教王院^{じんぐうじ}神宮寺の仏像で、明治初年、^{はいぶつき}廃仏毀釈によって廃寺となった後、法主であった^{いちみや}一宮家に伝わったものです。像の背面にある「永□□ ^{かきつ}嘉吉三年（1443）三月七日 道心」の刻銘から、室町時代中期に糸魚川で造られたことがわかり、小型で、背面に三つの^{ほぞ}柄穴があることから、懸仏の可能性も考えられます。一の宮神宮寺は、その歴史・規模から糸魚川地方の代表的な寺院であったとされ、本像はその神宮寺の歴史、信仰や工芸の歴史を知る上で貴重な遺品です。

新潟県加茂市の和泉山^{こくせんじ}谷泉寺の鑄造阿弥陀如来立像の銘には「嘉吉三年三月七日 越後国布河庄糸魚河奉造立□□永□大旦那四良左衛門法名浄信□□」とあり、作風も類似することから同時に造られたと考えられています。

ひうちやまさんちょうしゅつど ひん
火打山山頂出土品



表

裏

- ・ 指定日 平成26年6月26日
- ・ 所在地 能生
- ・ 員数 仏像1軀 鏡面1枚
- ・ 所有者 仏像 宗教法人白山神社
- ・ 管理者 鏡面 糸魚川市教育委員会

[地図](#)
[表](#) 戻る

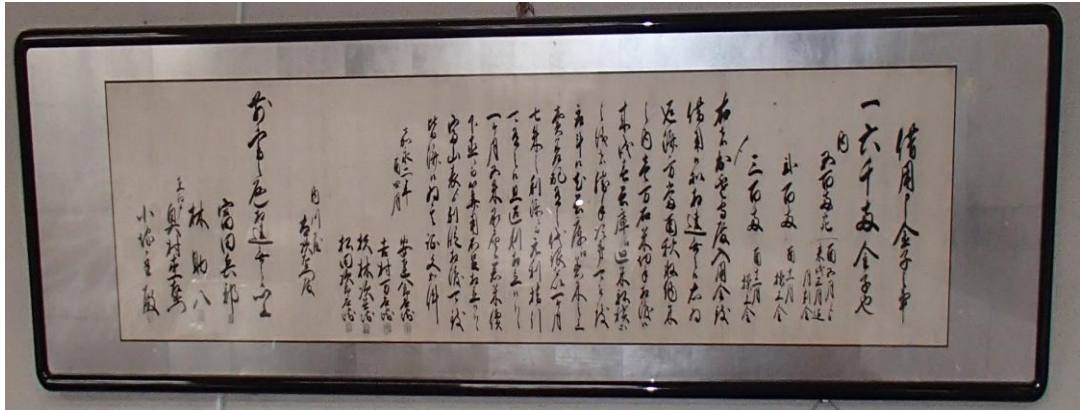


仏像は像高11.5cm、銅製の十一面観音で、火打山山頂付近からの出土品です。陰影は浅く簡略された造形を呈することから、遡っても15世紀代の製作と推察されます。

鏡面も同山頂付近より採集されたもので、直径17cmの銅板で二対の小孔が開けられ仏像を固定したホゾ孔は「能生白山 御正躰 文□五年六月 日 勸進僧實意」の刻銘の後に開けられている。製作年代は刻銘の痕跡から「文永五年（1268）」あるいはそれ以前と判断でき、その後に仏像を取り付けて奉納されたと理解できます。

仏像と鏡面は製作年代も異なり、大きさ等も微妙に異なることから別の懸仏ですが、13世紀後半から15世紀代に火打山山頂付近に埋納された懸仏の一部であり、能生白山神社の信仰領域とその隆盛はもちろん、中世における当地の山岳信仰を知るうえで重要な歴史的資料と言えます。

まえだ いずものかみきん す しゃくようしょう
前田出雲守金子借用証



- ・ 指定日 令和元年12月25日
- ・ 所在地 梶屋敷
- ・ 員数 1通
- ・ 所有者 個人
- ・ 管理者
- ・ 時代 江戸

[地図表](#) 戻る



嘉永二年（1849）四月、富山藩主出雲守が青海村で廻船業を営む内川屋から六千両を借り受けた借用証です。富山藩主に高田藩所領地の内川屋が六千両という大金を融資した内容が記載されており、当時の市内廻船業の隆盛がうかがい知ることができるとともに、当時、他藩の廻船業者から融資を受けざるを得なかった富山藩の財政困窮状況を裏付ける文書です。また、この文書が当時の借用証の書式を呈しており、内川屋にこの借用証が残されていることから、富山藩から返済がなかったことの証と考えられる貴重な史料です。



の う はくさんじんじゃ かいじょうしんこう しりょう
能生白山神社の海上信仰資料



- ・ 指定日 昭和62年3月3日
- ・ 所在地 能生
- ・ 員数 97点
- ・ 所有者 白山神社
- ・ 管理者
- ・ 時代 江戸

[地図表](#) 戻る



当地域は古くから回船が盛んで、船主や船頭は航海の安全や商売の繁昌を願って能生の白山神社へ船絵馬を奉納していました。現在残っている船絵馬93点、船額4点のうち、43点は奉納年が明確で、宝暦、明和年間（1751～1763、1764～1771）のものが多くを占め、わが国唯一といわれる「はがせ船」を描いた大型の船絵馬を含みます。「はがせ船」はいわゆる「北前船（当地では弁財船、千石船）」の前身とされる船で、船底が平らで丈夫なため、荒波や岩礁の多い日本海の航行に適した船であることから、日本海の手運史や海上信仰の資料として、たいへん貴重です。

「はがせ船」の船絵馬は縦105.2cm、横151.3cmと大きく描かれています。

明和三戌(1766)□七月吉日 願主 岡崎源左衛門 明□丸

えちご ひめかわだに うんぱんようぐ
**越後姫川谷のボッカ運搬用具
 コレクション**



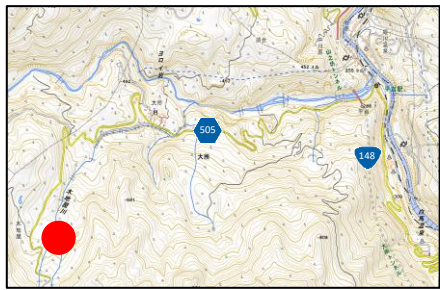
- ・ 指定日 平成16年2月6日
- ・ 所在地 山口、蒲池
- ・ 員数 706点
- ・ 所有者 塩の道資料保存会
- ・ 管理者

[地図](#)
[表](#) 戻る



糸魚川から信州松本まで延びる約120kmの松本街道を往来したボッカや牛方が用いた運搬用具類です。ボッカとは荷を背負って運搬すること、または運搬人を指します。根知地区の青年団が中心となり、昭和48年（1973）から収集した約2,000点の資料のうち、精選した706点が指定されました。江戸時代から昭和初期にかけて用いた背負運搬用具、牛方運搬用具、携行用具、衣類などから成ります。近世以降における信越交易の様子を示す資料としてたいへん貴重です。

いと い がわ き じ や せい さ く よ う ぐ せい ひ ん
糸魚川木地屋の製作用具と製品
 つ け た り き じ や か ん け い も ん じ ょ
コレクション附木地屋関係文書



- ・ 指定日 平成18年3月15日
- ・ 所在地 大所
- ・ 員数 1,421点附40点
- ・ 所有者 木地屋会
- ・ 管理者

[地図表](#) 戻る



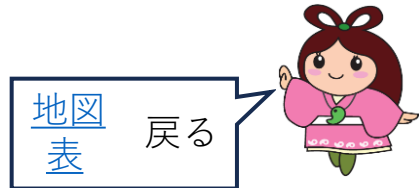
木地屋（木地師）は、ロクロと呼ばれる独自の木工具で椀木地などを製作する職業集団です。

資料は木地製作や漆器製作に用いた用具類とその製品はもちろん、木地の未製品から成ります。糸魚川の木地屋は江戸時代末期に大所に定着し、^{とち}枋や^{ぶな}櫛を用いて椀木地はもちろん、塗りも行っていましたが、第二次世界大戦を境に、その生産活動をほぼ休止して現在に至っています。これらの資料はすべて同一の集落内から収集されたもので、木地と漆器の製作を各家が分業で行っていたことを示すなど、木地製作の変遷を示す貴重な資料です。

ほりきよしげ がんぶん え ま
堀清重願文絵馬



- ・ 指定日 昭和46年3月26日
- ・ 所在地 御前山
- ・ 員数 1面
- ・ 大きさ 縦115cm横140cm
- ・ 所有者 雲台寺
- ・ 管理者
- ・ 時代 江戸



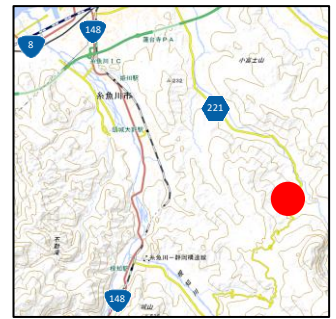
春日山城主の堀秀治ひではるの一門で、糸魚川の清崎城主堀備中守清重きよさきが、慶長11年（1606）7月17日に西海御前山の観音堂に奉納した黒駒の絵馬です。鉦削りなたと見られる杉の四分板を4枚並べた中に描かれたたくましい黒駒は見事で、仏前に捧げる駿馬しゅんめの形相が良く表れています。中央上部には本尊である十一面観音を意味する種子しゅじ（梵字ぼんじ）を配し、馬の周りには清重の願文が墨書されていますが、判読が難しくなっています。

清重はこの時、根知城から清崎城へ移り、この絵馬を奉納して城下の日照を避けるために雨乞をしたと考えられ、雲台寺の隆盛をうかがうことができる資料です。

奉掛絵馬為立願

慶長十一年丙午年七月十七日 願主 堀備中守清重

ひ よししや むなふだ
日吉社棟札

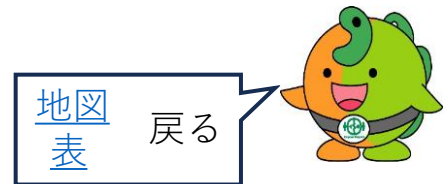


表



裏

- ・ 指定日 昭和46年3月26日
- ・ 所在地 来海沢
- ・ 員数 1枚
- ・ 大きさ 縦24cm横45cm
- ・ 所有者 日吉社
- ・ 管理者 来海沢区
- ・ 時代 安土桃山

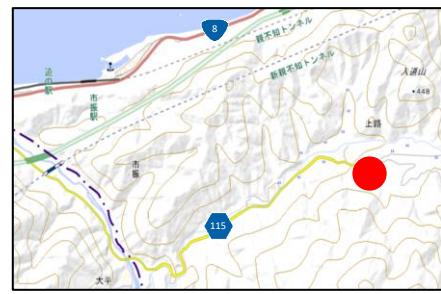


来海沢集落の氏神である日吉社の棟札で、天正19年（1591）のものです。^{なた}鉦削りされた杉板の表裏に墨書があり、表には、神火（落雷）または何らかの原因で宮が焼け落ち大騒ぎで再建したことやこの年に検地が入ったこと、裏は、山王（日吉）社の社殿を造営するための寄進を神主の^{たじまたゆう}丹嶋田夫が認める、という内容で、宮建造の古習がわかる貴重な資料です。

(表) 此年神火之為
□宮見な
おち申候 □□便
此宮急申候て
之年にたて
申候 以上
天正十九年ノとし
同此年けん
ち入申候

(裏) 天正拾九年 ^{かのと}うの年三百八十準日
山王九月拾日 丹嶋田夫
(中略)
丹嶋田夫 六拾六ノ年 (花押)

あげ ろやまんば でんせつ ち
上路山姥の伝説地



- ・ 指定日 昭和50年2月15日
- ・ 所在地 上路
- ・ 員数 6点
- ・ 所有者 個人・山姥里社・山姥奉賛会
- ・ 管理者

[地図](#)
[表](#) 戻る



謡曲「山姥」の舞台で知られている上路集落には、昔から山姥にまつわる多くの伝説があります。中でも白鳥山中腹にある「山姥洞」、「踊岩」および集落裏手の「山姥神社」、集落中央にある「山姥日向ぼっこ岩（シラミ取り岩）」、「金時手玉石」、「拝岩」は古くから上路集落の信仰の中心として日常生活にとけこみ、敬われ守られてきました。

ドブネ



側面



上面

- ・ 指定日 平成8年3月28日
- ・ 員数 1隻
- ・ 長さ・幅 10.1m・1.3m
- ・ 高さ 0.6m
- ・ 所有者 糸魚川市
- ・ 管理者

[地図表](#) 戻る



日本海沿岸の広い地域に残る古形式を伝える小型漁船の一つで、かつては新潟県中・西頸城地方で用いられていました。これは最後のドブネ製作技術者であった故永越猪之松・永助親子の手で製作されたもので、昭和初期に造られました。この地方特有であるドブネの製作技法と漁業史を伝える遺品として貴重です。

なお、ドブネの製作工程は昭和32年（1957）に、国の「記録作成等の措置を講ずべき無形の民俗文化財」の選定を受け記録保存されています。

お う み た け
青海の竹のからかい

- ・ 指定日 昭和62年12月28日
- ・ 所在地 青海
- ・ 所有者 青海の竹のからかい保存会
- ・ 管理者

[地図](#)
表 戻る



江戸時代から続いているといわれるこの小正月行事は、青海地区の東町と西町に伝わります。歳神の来臨を仰ぎ、その神前において豊作・豊漁を青竹を引き合って占うもので、「さいの神焼き」を通じて新年の再生を願います。

町が東西に別れ、化粧をした若い衆などによる2本の竹（勇み竹・合せ竹）の引き合いは、たいへん珍しく、地域の生活文化を示す小正月行事です。

ももがわ こしょうがつさい かみぎょうじ

百川小正月塞の神行事



- ・ 指定日 平成3年3月28日
- ・ 所在地 百川

- ・ 所有者 百川小正月塞の神行事保存会
- ・ 管理者

[地図](#)
[表](#) 戻る



百川集落に伝わる小正月行事です。12月の下旬から木偶さんの製作や孟宗竹の切り出しが始まり、行事はすべて^{おやかた}親方と呼ばれる中学生の指図で行われ、古くは集落を東西に2分して行われていました。1月初旬には塞の神と諸道具を作り、1月14日の夕方には、宿となる親方宅で祭壇を設けて塞の神を迎えます。鳥追いは唄を歌いながら4、5回集落を回り、翌15日の0時過ぎから、塞の神一式を柳行李^{やなぎごうり}に入れ、集落内の家々を「ワクワククワクワ 銭も金もワクワククワクワ」と大声をあげて回り、書初めやお賽銭などをもらいながら浜辺に集まり、朝方には賽の神を立て、燃えた竹が倒れた方向で豊漁や豊作を占います。

とうぎきかんのん どうはだかどう あ

藤崎観音堂裸胴上げ



- ・ 指定日 平成17年2月28日
- ・ 所在地 藤崎
- ・ 所有者 藤崎区
- ・ 管理者

[地図表](#) 戻る



藤崎集落の観音堂に伝わる奇祭で、毎年初観音の前夜、1月17日の午後8時頃より行われます。フンドシを締めた若者衆は、参詣者の中から厄年やくどしの人を「メツケター」(見つけた)とつかまえ、大の字に持ち上げ「サッシャゲー」(差し上げ)と叫びながら堂内を練り歩き、頃合を見て3回放り上げます。このような胴上げを繰り返して、参詣者の厄を落とし、無病息災を祈ります。江戸時代より伝わるとされ、昔ながらの風習と信仰を融合させた、勇壮で、独特な行事です。



民俗文化財 重要無形民俗文化財
 民俗芸能

いとうい がわ の う ぶ が く
糸魚川・能生の舞楽



(1) 糸魚川



鶏冠



陵王

- ・ 指定日 昭和55年1月28日
- ・ 所在地 一の宮1丁目
- ・ 所有者 天津神社舞楽会
- ・ 管理者 文化財保存会



糸魚川の天津神社春季大祭に伝わる舞楽は、大阪^{してんのうじ}四天王寺の流れをくみ、天津神社は4月10日に奉納されます。稚児による演目が多いことから「稚児舞楽」とも呼ばれて親しまれています。

天津神社の舞楽は鎌倉風とされ、「^{えんぶ}振鉦」「^{あま}安摩」「^{けいかん}鶏冠」「^{ぼとう}抜頭」「^{はま}破摩
^{ゆみ}弓」「^{ちごなそり}見納曾利」「^{のうぼとう}能抜頭」「^{けご}華籠」「^{おおなそり}大納曾利」「^{たいへいらく}太平楽」「^{きゅうほうらく}久宝楽」「^{りょう}陵
^{おう}王」の12曲で構成され、文献資料から300年は^{さかのぼ}遡るとされています。

いと い がわ の う ぶ が く
糸魚川・能生の舞楽

(2) 能生



童羅利



陵王

- ・ 指定日 昭和55年1月28日
- ・ 所在地 能生

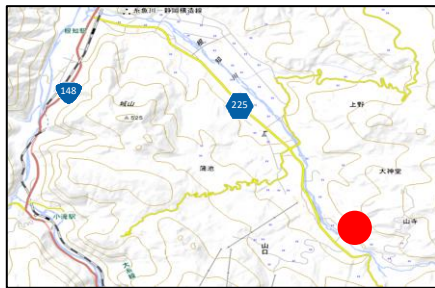
- ・ 所有者 白山神社
- ・ 管理者 文化財保存会

[地図表](#) 戻る



能生の白山神社の春季大祭に伝わる舞楽は、大阪^{してんのうじ}四天王寺の流れをくみ、白山神社は4月24日に奉納されます。稚児による演目が多いことから「稚児舞楽」とも呼ばれて親しまれています。

白山神社の舞楽は、境内で御神嚮行列の先払いとして獅子舞が行われ、「^{えんぶ}振舞」「^{そうらい}候礼」「^{どうらり}童羅利」「^{ちぎゅう}地久」「^{のうばとう}能抜頭」「^{たい}泰平楽」「^{なそり}納曾利」「^{きゅうほうらく}弓法楽」「^{ちごばとう}児抜頭」「^{りんが}輪歌」「^{りょうおう}陵王」の11曲が演じられます。長享2年（1488）に能生太平寺に滞在した^{ばんり}万里集九の日記『梅花無尽蔵』に「祭祀之童舞有り」とあることから500年は遡るとされています。

ね ち やま であ えんねん
根知山寺の延年

おててこ舞

- ・ 指定日 昭和55年1月28日
- ・ 所在地 山寺
- ・ 所有者 日吉神社奉賛会
- ・ 管理者

[地図表](#) 戻る



山寺集落の日吉神社に奉納される^{しんぶつしゅうごう}神仏習合を色濃く残す県内唯一の延年芸能で、地元では「山寺のおててこ舞」として親しまれています。延年は、毎年9月1日に神社の祭礼に奉納され、「おててこ舞」「くるいの舞」「鏡の舞」「花の舞」「弓の舞」「鉾の舞」「種蒔き」「しめの舞」「万才」「獅子舞」の10曲からなり、^{ふりゅう}風流と稚児舞楽を中核としながら、「^{かぐら}神楽」「^{まんざい}万才」「獅子舞」の類も組み入れられています。舞の由来や起源は定かではありませんが、おててこ舞の歌詞には室町小歌の言葉づかいも残ることから、京都の流れを汲み、400年から500年前には伝わったとされています。

前日の宵宮では神楽9曲が奉納され、その後、境内は盆踊りが賑やかに行われます。

かわづめかぐら おど
川詰神楽と踊り



面神楽

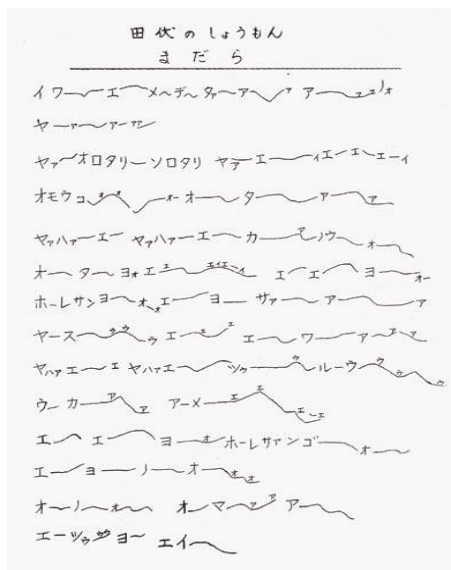
- ・ 指定日 平成3年3月28日
- ・ 所在地 川詰
- ・ 所有者 川詰神楽保存会
- ・ 管理者

[地図表](#) 戻る

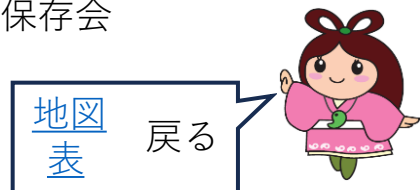


能生谷の川詰集落は高田往来の古道の道筋にあたります。ここで足を休めたくぐつし傀儡師やきじし木地師によって、200年前には伝えられていたとされます。「悪魔払い」「まり獅子」「面神楽」などの神楽、「新保広大寺」「おけさ」「追分」「伊勢音頭」「綾踊り」などの踊り、でく木偶芝居から成りますが、木偶芝居は絶えてしまいました。

たぶせ
田伏まだら



- ・ 指定日 平成8年3月28日
- ・ 所在地 田伏
- ・ 所有者 田伏まだら保存会
- ・ 管理者



「まだら」は日本海側の集落に多く点在した民謡で、新潟県では田伏地区だけに漁師の祝儀唄として伝承されています。

祝いめでたや 思うこと叶うた 末は鶴亀 五葉の松

という短い歌詞の母音部分を長く引いて唄うところに特徴があり、同様の祝儀唄は能登の七尾市にも伝わることから、この地方における漁村の習俗や海上交通の歴史を知る上でも貴重といえます。

あらまちおきなまいしき
新町翁舞式



- ・ 指定日 平成9年7月22日
- ・ 所在地 上覚
- ・ 所有者 新町翁舞式保存会
- ・ 管理者

[地図](#)
[表](#) 戻る



「翁は能にして能にあらず」といわれ、一種の神事としてきわめて厳粛かつ大切な儀式とされています。新町集落に伝わる翁舞式は「千歳」「翁」「^{さんばそう}三番叟」の3曲で構成され、その発生は不詳ですが、江戸時代中期頃より面・装束・管鼓などと共に伝えられてきたとされています。演能の日は定まっておらず、国家の慶祝事や新町集落内の祝賀等にのみ催される、という特色を持ち、素朴ではあるものの、地方に伝存する能楽の翁として芸能史上、貴重です。

ちょうじゃ が はら い せき
長者ヶ原遺跡

- ・ 指定日 昭和46年5月27日
- ・ 追加指定日 昭和60年5月27日
- ・ 所在地 一ノ宮
- ・ 所有者 糸魚川市
- ・ 管理者
- ・ 時代 縄文

[地図](#)
[表](#) 戻る



市街地の南方約2km、標高90m前後の丘陵地に立地する縄文時代中期を主体とする集落跡です。昭和29年（1954）から平成10年（1998）にかけての13回にわたる発掘調査により、遺跡の範囲は約14万㎡にも及び、確認された竪穴住居跡、土坑、掘立柱建物跡などから、北陸地方屈指の規模を誇る環状集落であったことは明らかです。

膨大な出土品には、この遺跡の特徴であるヒスイの玉や蛇紋岩の石斧などの制作に関わる資料のほか、北陸地方の土器はもちろん、火焰式土器などの周辺地域の資料も多く含まれています。

これらのことから、玉類や磨製石斧を製作した地域の拠点集落遺跡として重要であるばかりでなく、縄文時代の文化・社会などの解明にとっても欠かすことのできない貴重な遺跡です。

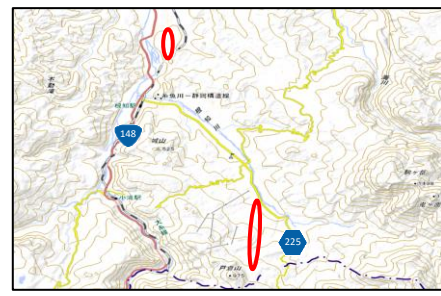
てらじいせき
寺地遺跡

- ・ 指定日 昭和55年12月5日
- ・ 所在地 寺地
- ・ 所有者 糸魚川市
- ・ 管理者
- ・ 時代 縄文

[地図](#)
[表](#) 戻る



姫川と青海川の両河口にはさまれ、日本海に面する標高約8mの低丘陵の先端部に営まれた縄文時代中期と晩期の集落跡です。玉作工房跡とされる縄文時代中期と晩期の6基の竪穴住居跡や径60cm余の巨木柱、立石を伴う縄文時代晩期の配石遺構などが確認され、硬玉ヒスイや石器、土器片、骨片など多数の遺物が出土しました。縄文時代中期と晩期におけるヒスイの玉製作の実態や特殊な祭祀の形態をうかがうことのできる遺跡です。

まつもとかいどう
松本街道

- ・ 指定日 平成14年3月19日
- ・ 追加指定日 平成19年7月26日
令和7年3月10日
- ・ 所在地 大野、根知
- ・ 所有者 糸魚川市、山口区、個人
- ・ 管理者

[地図表](#) 戻る



国道148号や大糸線が開通するまで往来があった街道で、糸魚川と信州松本を結び、ボッカや牛方^{うしかた}が塩や海産物を運んだことから「塩の道」としても知られています。道路跡はもちろん、上杉謙信が武田信玄に塩を送ったとされる故事、番所や信州問屋に関する資料などもたくさん残っていることから、当地域の生業や交易の特性を示す古道として重要です。国の史跡指定の範囲は、往時の道路跡を良く残している大野地区と根知地区の約5kmの古道と、石仏群や茶屋跡・番所跡の関連遺跡で、毎年、この街道を歩く行事が催されています。

※令和7年3月に山口関所跡が追加指定となりました。

[4108参照](#)

そう まぎょふうたく
相馬御風宅



- ・ 指定日 昭和27年12月10日
- ・ 所在地 大町2丁目
- ・ 所有者 糸魚川市
- ・ 管理者
- ・ 時代 昭和

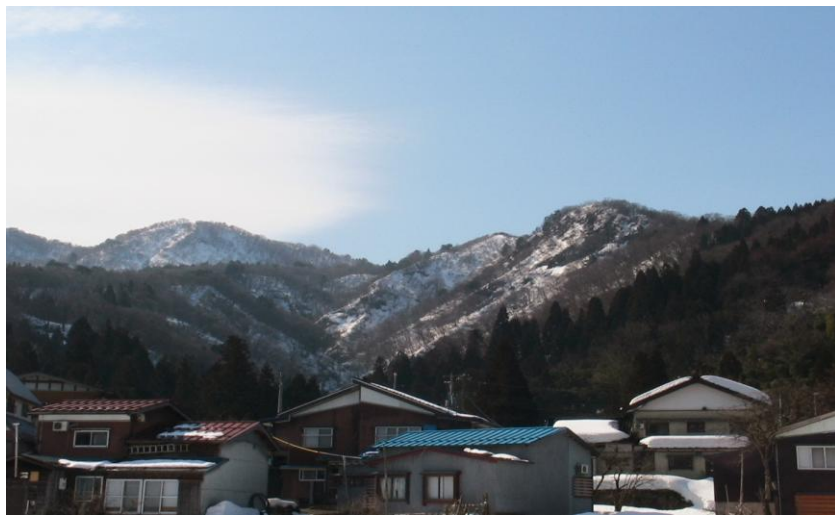
[地図表](#) 戻る



相馬御風（^{まさはる}昌治）は明治16年（1883）に宮大工の旧家に生まれ、高田中学校（高田高等学校）を経て、早稲田大学に進学しました。在京時代は、叙情歌人・随筆家・文芸評論家として、明治から大正期の中央文壇で華々しく活躍しましたが、大正5年（1916）に故郷へ帰り、以降の半生を良寛研究にささげるとともに後進の指導、地域文化の振興に力を尽くし、昭和25年（1950）に67歳で没しました。昭和4年（1929）建築の居宅は旧国道に面し、瓦葺雁木付の塀と前庭をもつ二階建ての落ち着いたきのある構えで、応接間や書斎、蔵などは当時のまま残されています。

御風関係の資料などは、[糸魚川歴史民俗資料館](#)に収蔵展示されています。

ね ち じょうせき
根知城跡



- ・ 指定日 昭和63年3月25日
- ・ 所在地 根小屋、栗山
- ・ 所有者 個人
- ・ 管理者

[地図](#)
[表](#) 戻る



姫川と根知川の合流地点に張り出した尾根を中心に構築された中世の山城跡で、標高525mの最頂部からは信越境から根知谷・姫川谷を眺望できます。築城年代は不明ですが、文献などから上杉謙信以前の時代まで遡ることができ、城主は^{ね ち}禰智氏・村上氏・堀氏などが歴任したとされ、上杉景勝の時期には武田方の仁科盛信の臣下が根知城勤番を命ぜられています。

本城は尾根を大規模に築造した根小屋城、館跡と推定される栗山城（^{かみじょうやま}ウツグラ館跡）、最頂部の上城山城、などの遺構群からなり、当地方でも最大の規模を誇り、信濃国（長野県）に対する越後側の最前線基地として重要な役割を担った山城として貴重です。

ふ どう やまじょうせき
不動山城跡



- ・ 指定日 昭和45年3月26日
- ・ 所在地 越
- ・ 所有者 越区
- ・ 管理者

[地図](#)
[表](#) 戻る



中世、戦国時代の山城跡で、早川河口から約4km上流右岸の標高約450mの独立峰にあります。眼下の早川谷と支城とされる^{かなやま}金山城跡をはじめ、遠方の^{ねち}根知城跡や親不知方面を眺望でき、山城としては絶好な立地条件を備えています。築城年代は南北朝時代の頃とされ、文献上には16世紀後半に現れます。山の中腹にある^{よう}要害集落を含めて広範囲ですが、史跡指定は山頂の本丸跡にとどまります。

上杉家譜代の^{さんぼんじ}山本寺氏の居城とされますが、資料的に明らかではありません。「本丸」「二の丸」「三の丸」と称する^{くるわ}郭群が残る山頂から「御殿屋敷」「ヤリトギバ」などの残る要害集落の間には、「帯郭」「堀切」「豎堀」「^{あぜ}畦方豎堀」「井戸」などといった多数の遺構が良好な状態で残っています。

たぶせはまさ てつせいれん いせき
田伏浜砂鉄製錬遺跡



- ・ 指定日 昭和45年3月26日
- ・ 所在地 田伏
- ・ 所有者 個人
- ・ 管理者

[地図表](#) 戻る



北陸本線梶屋敷駅の西方200m、田伏地区の大雲寺と奴奈川神社の間にあり、その北側には早川・海川河口の間に形成された海岸砂丘が広がっています。昭和44年（1969）に部分的な発掘調査が実施され、時期は不明ですが、^{るつぼ}坩堝状遺構と^{ふいご}鞴の羽口や^{てっさい}鉄滓などが確認されました。この遺跡の営まれた時期は明らかではありませんが、当地方において製鉄関連遺跡は他になく、貴重な遺跡の一つです。

やまぐちせきしょあと
山口関所跡



※
指定
解除

- ・ 指定日 昭和49年3月28日
- ・ 所在地 山口
- ・ 所有者 山口区
- ・ 管理者

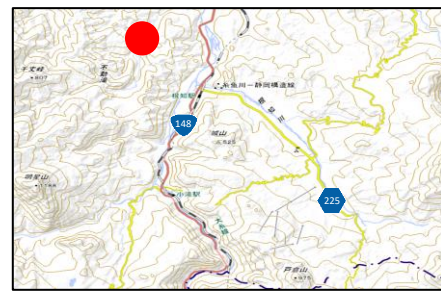
解除日：2025年3月10日
※国指定に昇格したため、市指定は解除

[地図](#)
[表](#) 戻る



根知川左岸の山口集落にあり、糸魚川と信州松本を結ぶ松本街道（塩の道）の東ルートに設置された関所の跡で、今日では住宅と畑になっています。設置年代は不詳ですが、[虫川関所](#)^{むしかわ}と共に天正2年（1574）まで遡^{さかのぼ}ることができます。平成5年（1993）に松本街道の整備事業に伴って一部で発掘されましたが、関所に関連する遺構や遺物は確認できませんでした。松本街道はこの関所跡を過ぎると大網峠^{きゆうしゅん}へ向かう急峻な山路となることから、その要所に関所が設けられたものとされます。

むしかわせきしょあと
虫川関所跡



- ・ 指定日 昭和49年3月28日
- ・ 所在地 大谷内
- ・ 所有者 個人
- ・ 管理者

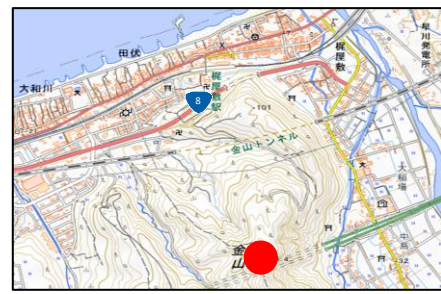
[地図表](#) 戻る



姫川支流の虫川沿いに開けた虫川集落（廃村）にあり、糸魚川と信州松本を結ぶ松本街道（塩の道）の西ルートに設置された関所の跡です。設置年代は不詳ですが、上杉謙信から出された御法式御条目五ヶ条などから、遅くとも天正2年（1574）までに設置されていたと考えられています。

かな やまじょうせき

金山城跡



- ・ 指定日 昭和49年3月28日
- ・ 所在地 田伏
- ・ 所有者 田伏生産森林組合
- ・ 管理者

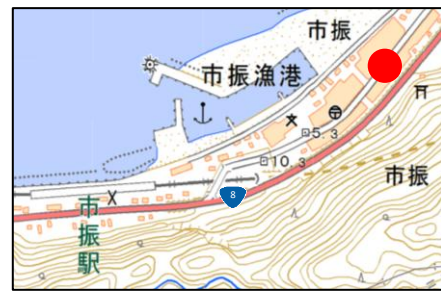
[地図表](#) 戻る



早川河口の左岸の河岸近くまで張り出した尾根に構築された中世の山城跡で、その東側は「立壁^{たてかべ}」という地名が示すように急な崖となっています。不動山城^{ふどうやま}の支城とされるこの城跡の頂付近には、小規模な郭や堀切^{くるわ}などが残るだけですが、海岸ルートの監視を担った重要な山城であったことがうかがえます。

本跡東側の低位段丘に立地する立ノ内遺跡^{たてのうち}では、15世紀後半から16世紀前半にわたる掘立柱建物群が確認され、本跡に関連する館跡と考えられています。

でんばしょう やど ききょうや あと
伝芭蕉の宿桔梗屋跡



- ・ 指定日 昭和50年2月15日
- ・ 所在地 市振
- ・ 所有者 個人
- ・ 管理者

[地図表](#) 戻る



俳人松尾芭蕉は元禄2年（1689）7月12日に市振に宿をとり、紀行文『奥の細道』に次の句を詠んだことが記されています。

一つ家に 遊女も寝たり 萩と月

その宿が市振の桔梗屋だと伝えられています。安政3年（1856）に刊行された俳人中江晩籟ばんらいの句集『三富集』さんぶには次のように記されています。

市振の桔梗屋に宿る。むかし蕉翁、此宿に一泊の時、
遊女も寝たる旧地なり

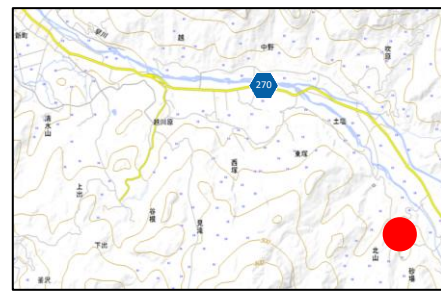
寝覚めして 何やらゆかし 宿の花

良寛もこの地に一宿し、次の句を詠んだといわれています。

市振や 芭蕉も寝たり おぼろ月

桔梗屋は、市振宿における脇本陣でしたが、大正3年（1914）の大火で焼失してしまいました。

さ た じん じゃ さい し い こう づ かり しゃ そう
佐多神社祭祀遺構付社叢



- ・ 指定日 昭和51年3月30日
- ・ 所在地 北山
- ・ 所有者 佐多神社
- ・ 管理者

[地図表](#) 戻る



早川上流左岸、北山集落の旧地とされる屋敷平に残存する佐多神社境内とその西側の傾斜地にあります。境内西端の^{とち}栃と杉の古木の根元には、天保13年（1842）の石祠と2m近い大岩があり、その西側の傾斜地には20数個の岩塊がこれらを取り囲むように散在します。これらの時期や規模など、祭祀に関連するものか否かは定かではありませんが、^{しきないしゃ}式内社「佐多神社」の推定地の一つであり、^{ほお}栃・杉・朴などの古木からなる社叢は、根元の岩塊と相まって特異な雰囲気を感じさせ、より古い神社形態を連想させます。

てら じ い せ き
寺地遺跡



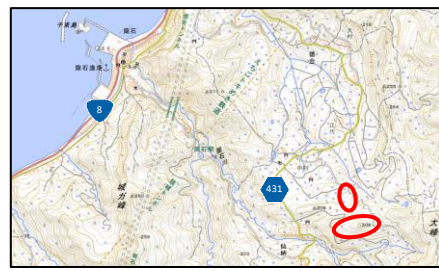
- ・ 指定日 平成10年2月17日
- ・ 所在地 寺地
- ・ 所有者 糸魚川市
- ・ 管理者
- ・ 時代 縄文

[地図表](#) 戻る



[国史跡寺地遺跡](#)の指定範囲南部に隣接し、遺構は確認されていませんが、縄文時代中期前半、後期後半から晩期前半の縄文土器や石器、土製品とともにヒスイ原石等の遺物が多量に出土していることから、寺地遺跡の一部であると確認できます。この区域は、削平や攪乱^{かくらん}などを受けていますが、区域西部の沢状落込部に遺物を多量に包含した堆積層が残っています。

とく あい じょう せき
徳合城跡



- ・ 指定日 平成17年2月28日
- ・ 所在地 徳合
- ・ 所有者 徳合城址保存会
- ・ 管理者

[地図表](#) 戻る



標高316mのトヤ峰を中核に^{くるわ}曲輪が重なり、東方の大峰砦を詰^{つめ}城、海岸の筒石城（城ヶ峰）を支城とする堅固な中世の城館跡です。鎌倉時代末期から南北朝時代の頃には西浜頸城郡^{そのだのほ}藺田保の地頭であった村山氏が城を構え、戦国時代末期には根知城主村上義清の子、国清が城主であったとも伝えられています。戦国時代においては越後上杉氏の居城である春日山城の支城として重要な役目を果たしたものと思われます。「たての屋敷」と呼ばれる泥田堀で囲まれた館跡や城主の菩提寺である宝昌寺をはじめ、城に関する遺構や地名が今も多く良好に残っています。

おやしらず こしらず
親不知子不知



- ・ 指定日 昭和37年3月29日
- ・ 追加指定日 昭和49年3月30日
- ・ 所在地 市振
- ・ 所有者 国、糸魚川市
- ・ 管理者

[地図](#)
[表](#) 戻る



飛騨山脈の北端が、断崖となって日本海になだれ落ちる親不知海岸は、古来より北陸道の最大の難所として全国に知られ、多くの遭難秘話を伝えています。「波^よ除け不動」「波除け観音」「大フトコロ」「走りこみ」「大クズレ」などの伝説遺跡に富み、日本海に迫る大断崖と砂浜の織りなす雄大な自然景観は比類がありません。

現在は波の浸食等によって海岸を通行することはできませんが、昭和61年（1986）の「日本の道百選」（建設省）や平成19年（2007）の「土木遺産」（国土交通省）に選定された「親不知コミュニティロード」（旧国道）からは、この断崖と眼下に広がる日本海を間近に眺めることができます。

みち ふうけいち おや
おくのほそ道の風景地親しらず



- ・ 指定日 平成26年3月18日
- ・ 所在地 市振
- ・ 所有者 国
- ・ 管理者 糸魚川市

[地図表](#) 戻る



「親しらず」は古来、軍記・紀行文に記された交通の難所です。断崖絶壁と風光明媚な海浜からなる優れた風景は、鑑賞上の高い価値をもち、その雄大な自然景観は比類ないものです。『おくのほそ道』では、松尾芭蕉は元禄2年（1689）旧暦7月に市振に宿泊し、『一つ家に 遊女も寝たり 萩と月』という名句を遺して^{のこ}います。

「親しらず」も含め、俳句に詠まれた由来地は、『おくのほそ道』という文学作品を通じて相互に繋がり、一体の風景景観をなす「おくのほそ道の風景地」として名勝に指定されています。

のうはくさんじんじゃしゃそう
能生白山神社社叢

- ・ 指定日 昭和12年12月21日
- ・ 所在地 能生
- ・ 所有者 白山神社
- ・ 管理者 白山神社文化財保存会

[地図表](#) 戻る



能生白山神社の裏山は権現山あるいは尾山^{おやま}といわれ、地域の^{あつ}人々の篤い信仰心によって守られてきました。このため、数百年来の自然植生が残されています。海に面している北側は高さ約90mの断崖で、対馬暖流の影響によってツバキ、アカガシ、シロダモ、シダ類などの暖地性樹種が多生し、寒地性の樹種も混生するとともに亜熱帯性の昆虫や珍しい陸産貝類も生息しています。

のう はっせいち
能生ヒメハルゼミ発生地



- ・ 指定日 昭和17年10月14日
- ・ 所在地 能生
- ・ 所有者 白山神社
- ・ 管理者 白山神社文化財保存会

[地図表](#)

[戻る](#)



ヒメハルゼミはセミ類の中では最も小さい仲間^に属し、体長は約3cm、^{はねはし}翅端までは3.5cm位、細身で体にはオリーブ色の地に数本の黒条があり、腹部は暗緑褐色で第四節の両側がイボ状に突出しています。翅は透明で緑色の条斑が見られ、ハルゼミに似て小さいことからヒメハルゼミと名付けられたとされています。日本特産で、本州から琉球列島に生息していますが、わかっているところでは、日本海側の発生地は兵庫県城崎温泉^{きのさき}付近と能生白山神社の社叢^{しゃそう}だけに限られます。

平成8年（1996）には「日本の音風景百選」（環境省）に「尾山のヒメハルゼミ」として選ばれ、7月下旬に始まるヒメハルゼミの大合唱は夏の風物詩として親しまれています。

こ た き が わ こ う ぎ よ く さ ん ち

小滝川硬玉産地



- ・ 指定日 昭和31年6月29日
- ・ 所在地 小滝
- ・ 所有者 国・法人等
- ・ 管理者 糸魚川市

[地図表](#) 戻る



硬玉（ヒスイ）は、^{じゃもんがん}蛇紋岩中に混じって産出する白色または緑色半透明のきわめて硬い鉱物で、古来より装飾品や^{いしんざい}威信財として珍重されてきました。明星山下を流れる小滝川の河床には硬玉の巨大な転石が散在しています。

硬玉はわが国に産出しないとされていましたが、昭和の初め、小滝川や青海川橋立で発見されました。

硬玉の加工遺跡が下流域で確認されたことから、この原産地は当地の地質・鉱物学はもちろん、先史・古代文化史の上でも貴重な存在です。

おうみがわ こうぎょくさんち およ こうぎょくがんかい
青海川の硬玉産地及び硬玉岩塊



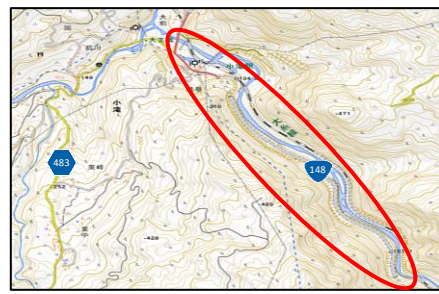
- ・ 指定日 昭和32年2月22日
- ・ 追加指定日 平成13年1月29日
- ・ 所在地 橋立、外波、青海
- ・ 所有者 国
- ・ 管理者 糸魚川市

[地図表](#) 戻る



古来より装飾品や威信財^{いしんざい}として珍重されてきた硬玉ヒスイの原産地で、[小滝川](#)とともにわが国随一の質量を誇ります。青海川上流の橋立集落に近い河床には、蛇紋岩^{じゃもんがん}の大露頭があり、これに接して点在する含ヒスイ曹長岩塊^{そうちょうがんかい}に緑色または淡紫色^{しまじょう}の縞状をなす硬玉が含まれます。

硬玉原石の一部は青海総合文化会館前と親不知ピアパーク内の[翡翠ふるさと館](#)に移設され、ともに国の天然記念物として大切に保管されています。



クモマツマキチョウ^{およ}及び
ヒメギフチョウ^{せいそくち}生息地



クモマツマキチョウ



ヒメギフチョウ

- ・ 指定日 昭和29年2月10日
- ・ 所在地 小滝～大所
- ・ 所有者 糸魚川市
- ・ 管理者

[地図表](#) 戻る

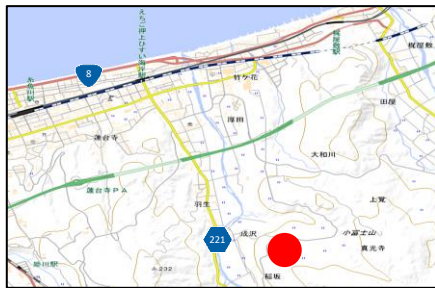


白色小形の蝶クモマツマキチョウ（雲間妻黄蝶）はわが国の代表的な高山蝶の一種です。ヒメギフチョウ（姫岐阜蝶）は黄黒の斑模様があるアゲハチョウ科の蝶で、わが国の特産です。ウスバサイシンの葉裏に卵を産みつけ、幼虫はその葉を食べ、サナギになって越冬します。

両蝶とも本来は1,000mから3,000m級の高山帯に生息していますが、この姫川溪谷（平岩周辺、標高約300m）では比較的低山地帯に生息することから、蝶類の分布や生態を研究する上で注目されています。

しんこうじ おお

真光寺の大イチョウ



- ・ 指定日 昭和35年3月28日
- ・ 所在地 真光寺
- ・ 所有者 真光寺区
- ・ 管理者

[地図表](#) 戻る

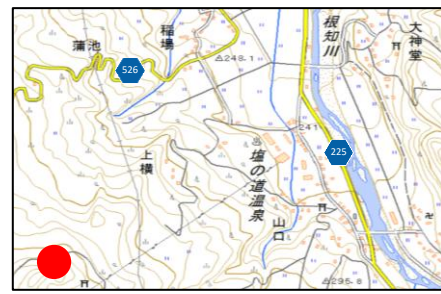


真光寺集落の白山神社境内にある銀杏いちようの木で、目通りの周り約9m、高さ約20mの大木です。地上から約6mの高さに幹周り約1mの板屋いたやが寄生し、乳が垂れさがっていました。今日では雪害で板屋は欠落し、若干の乳が残るだけとなりましたが、非常に珍しい巨木です。

延喜えんぎ古道の道筋にあたる同集落には、真言宗光明山真光寺という寺がありました。境内の阿弥陀堂には、[木造阿弥陀如来坐像](#)が安置されています。

すぎのとう おお

杉之当の大スギとシナノキ



大スギ



シナノキ

- ・ 指定日 昭和50年3月29日
- ・ 所在地 杉之当
- ・ 所有者 白山神社
- ・ 管理者 杉之当区

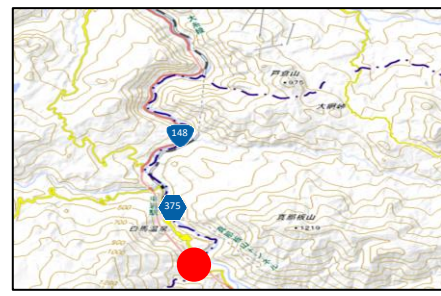
[地図表](#) 戻る



大スギは杉之当集落にある白山神社の神木で、目通りの周り約13m、枝張り約20mを測り、平成9年（1997）の「全国巨木調査スギの部」（環境省）において全国第9位となり、県下でも稀に見る大木です。地上約4mのところ^{まれ}で2本に分かれ、樹幹の空洞が年々拡大し裏枯れも目立つようになりました。

シナノキは大スギのある崖の下に位置し、目通りの周り約3.4m、枝張り約19mで比較的^{まれ}低地に自生するシナノキとしては市内でも最大です。樹勢も旺盛ですが、キツツキ等により、樹幹の空洞化が懸念されます。

シダレシナノキ



- ・ 指定日 昭和46年3月26日
- ・ 所在地 大所
- ・ 所有者 大所区
- ・ 管理者

[地図表](#) 戻る



旧国道148号の葛葉峠^{くずば}を越え、かつての蒲原温泉^{がまわら}へ下る道傍に自生するシナノキです。シナノキは日本特産の落葉高木で、古来よりこの皮の繊維をシナ布などの原料としていました。従来、枝^し垂^だれは知られていませんでしたが、植物研究家等により“*Jilia Japonica Simonkai from Pendula Mizushima*”と学名が付されたもので、植物奇形学上、極めて貴重です。



ボッカトチノキ



- ・ 指定日 昭和46年3月26日
- ・ 所在地 大所
- ・ 所有者 大所区
- ・ 管理者

[地図](#)
[表](#) 戻る



旧国道148号の葛葉峠くずば近くにあるとち栃の大木で、目通りの周り約4.5m、枝張り約21mを測ります。栃の実とちは古来より山間部の貴重な食糧であり、この一帯に広がった栃の木の森もこの一本を残すだけとなりました。この大木は松本街道を往来して糸魚川から信州へ物資を運ぶボッカや牛方の好目標となり、彼らがこの木陰で休憩したことから、このように呼ばれたとされます。道端にそびえる大木は、かつての街道の往来を今に伝えます。

こうしょうじ

光照寺のギンモクセイ



- ・ 指定日 昭和47年3月25日
- ・ 所在地 蓮台寺2丁目
- ・ 所有者 光照寺
- ・ 管理者

[地図](#)
[表](#) 戻る



蓮台寺集落の光照寺境内に自生する老木で、目通りの周り約2.7 m、樹高約12 mを測り、樹齡は約300年と推定されます。銀木犀^{ぎんもくせい}は中国原産モクセイ科の常緑灌木^{かんぼく}で、日本では周囲3 m程度が限度であるといわれます。これは県内でも最大級で、樹齡の割に勢いは旺盛で、四季を通じ青々とした樹葉が美しく、秋には小白花^{そうせい}が叢生して芳香を放ちます。

こうしょうじ
光照寺のシイノキ



- ・ 指定日 昭和47年3月25日
- ・ 所在地 蓮台寺2丁目
- ・ 所有者 光照寺
- ・ 管理者

[地図](#)
[表](#) 戻る



蓮台寺集落の光照寺境内に自生する老木で、樹齢約300年と推定されます。5本の株立で、根周り約7mを測り、中央の幹は地上から3m付近で折れていますが、樹勢はおおむね良好です。

この一帯は中世以来の古墓が点在する西向きの傾斜地で、照葉樹と落葉樹が混在するうっそうとした森が広がります。このような森にあって、老木にもかかわらず、旺盛な樹勢を示すこの老木は特異な雰囲気漂わせます。

かまさわ じんじゃ おおすぎ
釜沢神社の大杉



- ・ 指定日 昭和49年3月28日
- ・ 所在地 釜沢
- ・ 所有者 釜沢区
- ・ 管理者



釜沢集落の釜沢神社拝殿と本殿の間にある老木で、根周り約11m、目通りの周り約10m、樹高約33.5mを測ります。地上2m付近で2本に分かれ、うち1本は8m付近でさらに分岐しています。市内に残る杉では杉之当の大スギに次ぐ巨樹で、樹勢も極めて旺盛です。この周辺にはほかにも目通りの周り3.5m前後の杉が苔むした境内を覆っています。

せきしよえのき

関所榎



- ・ 指定日 昭和49年4月16日
- ・ 所在地 市振
- ・ 所有者 糸魚川市
- ・ 管理者

[地図表](#) 戻る



市振小学校校庭の中央にあるこの^{えのき}榎の大樹は目通りの周り約4.2 mを測り、樹齢は約250年と推定されます。かつて街道の関所や一里塚には目印として樹木が植えられましたが、この榎はまさに市振関所の名残です。

市振は、越後と越中（富山県）の国境に位置し、その名のとおり越後の「第一番の振り出し」にあります。加賀前田侯の参勤交代の要路でもあり、親不知の西の入り口として、北陸道の重要な関所の一つでした。

かいどう まつ
海道の松



※
指定
解除

- ・ 指定日 昭和49年4月16日
- ・ 所在地 市振
- ・ 所有者 糸魚川市
- ・ 管理者

解除日：2016年10月5日
※倒壊により原状をとどめていない

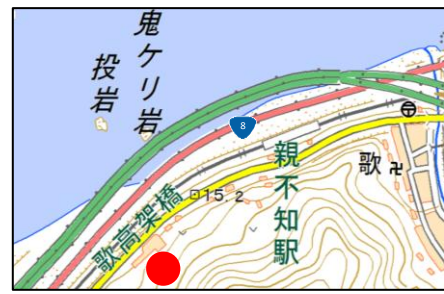
[地図表](#) 戻る



北陸道市振宿の東端の街道脇にそびえる老松で、目通りの周り約3.5mを測り、樹齢は約230年と推定されます。明治16年（1883）の国道開通以前は、北陸道の旅人にとって「天下の険・親不知」難所越え終点地の目標、また難所越えを前に安全を期する出発地ともなっていました。北陸路の要所の目印として、この老木はかつての賑やかな往来を今に伝えます。

わかみやしゃそう

若宮社叢



- ・ 指定日 昭和49年4月16日
- ・ 所在地 外波
- ・ 所有者 糸魚川市
- ・ 管理者 荒戸集落

[地図表](#) 戻る



親不知の荒戸集落裏手に迫る急崖にある白山若宮社の石祠を覆う原生林で、暖地性の^{やぶつばき}藪椿の大樹や、^{たぶ}榊の老木が混在して自生し、昼なお暗い社叢は^{ひもろぎ}神籬の古態を残すものとして貴重です。

地元では「お宮の森」と呼んでいます。

すざわ みず ばしょうぐんせいち
須沢水芭蕉群生地



- ・ 指定日 昭和50年2月15日
- ・ 所在地 須沢
- ・ 所有者 個人
- ・ 管理者 糸魚川市

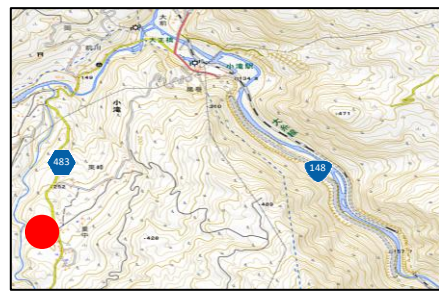
[地図表](#) 戻る



ミズバショウは本州の中部以北の高山・湿原に自生するサトイモ科の多年草で、葉は大きく楕円形を呈し、淡緑色で長さ1mに達するものもあります。須沢集落南側の山裾にあるこのミズバショウの群生は、標高約5m、海岸からは約1kmに位置し、全国的にも標高の低い自生地であり、約5,000株が開花する3月中旬から4月中旬頃は見事です。

地下には球状の根茎があり、花（花序）は葉に先立って咲きます。黄緑色を呈し、白色の杓子状の包葉（ぶつえんぼう仏焰苞）につつまれています。

くわ き
桑の木



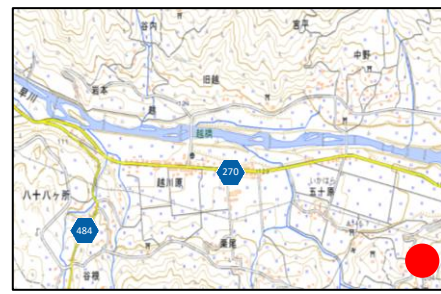
- ・ 指定日 昭和52年11月30日
- ・ 所在地 小滝
- ・ 所有者 個人
- ・ 管理者

[地図](#)
[表](#) 戻る



小滝の^{なつなか}夏中集落にある桑の木の巨樹で、根周り約2m、目通りの周り約1.7m、樹高約15.3m、枝張り6.5m前後を測ります。桑は落葉^{きょうぼく}喬木で幹立し、樹高が10mに及ぶものもありますが、普通は養蚕に伴って刈り取られることから、このような大木はたいへん珍しいものです。この木はかつて、養蚕に利用されていたことから、小滝地区で盛んであった養蚕を伝える遺物ともいえます。

じょうほう じ う ばざくら
浄法寺の乳母桜



- ・ 指定日 昭和61年6月27日
- ・ 所在地 東塚
- ・ 所有者 浄法寺
- ・ 管理者

[地図](#)
[表](#) 戻る

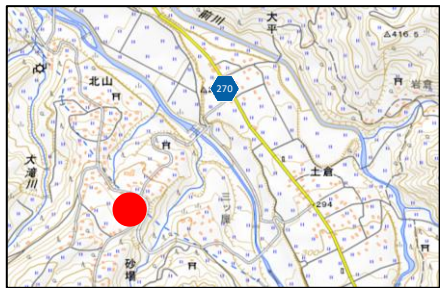


下早川の東塚集落、浄法寺の境内中央にある枝垂桜で、ウバヒガンの変種、糸桜いとざくらともいいます。目通りの径約0.75m、樹高約14mを測り、枝張りは境内全体を覆っています。樹齡は150年から200年と推定され、樹勢は極めて旺盛です。着花状態は良好で、境内を覆った満開の花は来訪者の眼を奪います。雪の多い県下では、大きさ・太さ・樹齡からみても珍しい桜の巨樹です。

聖徳太子の乳母の伝説があることから「乳母桜」と呼ばれています。

ぜんしょうじ

善正寺のシダレザクラ



- ・ 指定日 昭和61年6月27日
- ・ 所在地 砂場
- ・ 所有者 善正寺
- ・ 管理者

[地図](#)
[表](#) 戻る



上早川の砂場集落、善正寺本堂跡の裏にある枝垂桜しだれざくらで、ウバヒガンの変種、糸桜いとざくらともいいます。目通りの径約0.9m、樹高約15mを測り、樹齡は200年以上と推定されます。豪雪地のためか、枝張りは良好ではありませんが、雪の多い県下では、大きさ・太さ・樹齡からみて珍しい桜の巨樹です。

オオバノハチジョウシダ・フモトシダ・
シロヤマシダ・ヒカゲワラビ^{じせいち}自生地
ヒメハルゼミ^{せいそくち}生息地



オオバノハチジョウシダ



ヒカゲワラビ

- ・ 指定日 平成3年3月28日
- ・ 追加指定日 平成9年12月25日
- ・ 所在地 能生
- ・ 所有者 糸魚川市
- ・ 管理者

[地図表](#) 戻る



[能生白山神社社叢^{しゃそう}](#)から、その東北部の杉林一帯に、暖地系の珍しいシダ類が自生しています。

オオバノハチジョウシダ・フモトシダはワラビ科の暖地性シダ植物で、関東以西に自生しますが、日本海側ではこの群生地を北限とします。

シロヤマシダ・ヒカゲワラビも関東・北陸以西に分布しますが、新潟県や富山県内での生息はたいへん珍しく、ヒカゲワラビは絶滅危惧種Ⅱ類に指定されています。

[ヒメハルゼミ発生地](#)や社叢の東南部にアカガシをはじめとした広葉樹林が広がり、7月中旬から下旬にかけて、ヒメハルゼミの鳴き声が共鳴します。

ゆきみ
雪見タブ



- ・ 指定日 平成8年3月28日
- ・ 所在地 蓮台寺
- ・ 所有者 個人
- ・ 管理者

[地図](#)
[表](#) 戻る



蓮台寺集落の谷あい斜面の竹林にある^{たぶ}榎の巨樹で、幹周り約6.6m、樹高約12m、枝張りが東西約17m、南北約12mを測り、樹齢は300年以上を数えます。榎はクスノキ科の常緑高木で、温暖な地方の海岸付近に自生しています。県内の榎を代表する巨樹であり、樹勢は旺盛で、古くから「雪見タブ」と呼ばれて親しまれています。

ね ち いと い がわ しずおかこうぞうせん ろ とう
根知の糸魚川—静岡構造線露頭



※指定解除

解除日：2021年3月26日
※国指定に昇格したため、市指定は解除

- ・ 指定日 平成8年8月27日
- ・ 所在地 根小屋
- ・ 所有者 糸魚川市
- ・ 管理者

[地図表](#) 戻る



姫川と根知川の出合、根知川右岸にあり、フォッサマグナの西縁である日本第二の規模をもつ活断層「糸魚川—静岡構造線」を直接観察できる場所です。舞鶴帯、虫川オリストスロームの変はんれい岩（約2億5千万年前）とフォッサマグナ地域・根知玄武岩（約1千万年前）が断層破碎帯をはさんで接している様を見ることができます。

糸魚川—静岡構造線は現在、ユーラシアと北アメリカ各プレートの境界と考えられていて、日本の地質を知る上でも貴重です。

ね ち まくらじょうようがん
根知の枕状溶岩



- ・ 指定日 平成8年8月27日
- ・ 所在地 根小屋
- ・ 所有者 個人
- ・ 管理者 糸魚川市

[地図](#)
[表](#) 戻る



[根知の糸魚川—静岡構造線露頭](#)より東方へ約300mの岩壁にある露頭で、国内最大級の規模をもつ直径約12mに達する放射状節理を示す枕状溶岩のほかに、同心円状節理を示す枕状溶岩、ハイアロクラスタイトなど海底火山活動の特徴づける火山岩類を含みます。フォッサマグナがまだ海だった時期（新生代新第三期中新世）に海底で玄武岩質火山活動があった直接的な証拠であることから、水中で固結した火山岩の典型的な形態を示すものとして、火山地質学的にも、さらに糸魚川の地質を知る上でも重要です。

さんのうもりおおけやし

山王森大櫨



- ・ 指定日 平成10年3月24日
- ・ 所在地 水保
- ・ 所有者 日吉神社
- ・ 管理者 水保・北山氏子信徒総代

[地図](#)
[表](#) 戻る

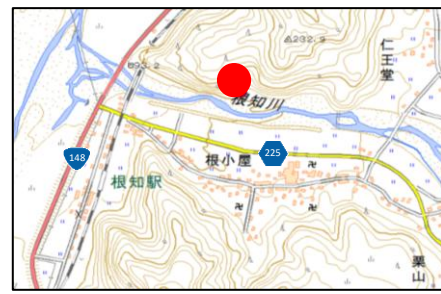


水保・北山集落内の通称「^{さんのもり}山王森」にある大櫨で、目通りの周り約7.2m、樹高約26m、枝張り東西約38m、南北が約32mと見事な大きさと枝張りを誇り、地上約4mで二支幹に、地上約5mで六支幹に分かれています。樹齢は300年以上と推定され、樹形も均整がとれ、樹の大きさに加えて、枝葉・幹部の枯れたところが少なく、枝葉の張りも良く、良好な生育状況です。

古くから地区の人たちに親しまれ、市内に残る櫨では最大で、県下でも櫨単木としては上位に位置づけされる巨木です。

国 記念物 天然記念物

いといがわしねち いといがわ しずおかこうぞうせん
糸魚川市根知の糸魚川—静岡構造線



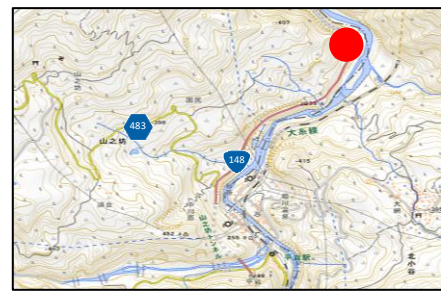
- ・ 指定日 令和3年3月26日
- ・ 所在地 根小屋
- ・ 所有者 糸魚川市
- ・ 管理者

[地図表](#) 戻る



糸魚川—静岡構造線は、日本列島を地質的に東北日本と西南日本に分ける長さ約250kmの大断層です。断層の東側は、ナウマン博士によってフォッサマグナと呼ばれた地域で、およそ1500万年前に日本列島がアジア大陸から分離し日本海が拡大した時にできた凹地です。

この凹地に海水が侵入して日本海と太平洋が繋がり、その後、火山活動による噴出物や泥・砂などにより埋め立てられました。フォッサマグナの形成は、日本列島の誕生に深くかかわっています。



やまのぼう きせきろとう
山之坊コスモクローア輝石露頭



- ・ 指定日 令和2年7月3日
- ・ 所在地 山之坊
- ・ 所有者 山之坊生産森林組合
- ・ 管理者 糸魚川市

[地図表](#) 戻る



コスモクローア輝石は、1894年にメキシコのToluca（トルカ）隕石から発見されたことから、名前に宇宙（コスモ）が冠された緑色の鉱物です。日本国内では糸魚川市、岡山県、高知県の3か所のみで発見されている、ヒスイを上回る希少価値を持つ鉱物です。

糸魚川市内では、2019年にコスモクローア輝石を含むネフライト（軟玉）の露頭が山之坊地内で初めて確認されました。この露頭は、日本国内においても極めて希少であり、柵を設置し保護しています。

しろ うまれん ざん こう ざんしょくぶつ たい
白馬連山高山植物帯

ハクサンコザクラ



チングルマ

・ 特別指定日 昭和27年3月29日・ 所有者
管理者

農林水産省

[地図](#)
[表](#) 戻る



日本アルプスを代表する高山植物の生息地帯で、新潟・長野・富山の三県にまたがっています。白馬三山をはじめ、白馬大池・雪倉岳などに及ぶ広大な地域には、キバナシャクナゲ・コマクサ等の多種類の植物がみられるほか、チシマセンブリ・リシリオウギ等の北地系植物の南限をなすものも少なくありません。

ライチョウ



提供：靄本修一

・ 特別指定日 昭和30年2月15日・ 所有者 新潟県
管理者

[地図](#)
[表](#)[戻る](#)

ライチョウ（雷鳥）は高山帯にすむ^{おうけい}鷓鴣目の鳥で、天敵にごく弱いことから四季に応じた保護色になります。市内では蓮華一帯から火打山、焼山及び^{あまかざり}雨飾山などの高山に生息しています。

なお環境省カテゴリーでは絶滅危惧種 **IB**類、新潟県カテゴリーでは絶滅危惧種 **I**類に指定されています。

カモシカ



・ 特別指定日 昭和30年2月15日・ 所有者 新潟県
管理者

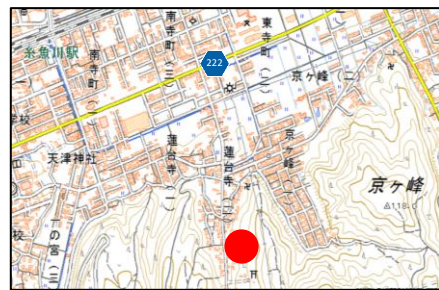
[地図](#)
[表](#)

戻る



わが国特産のカモシカは、^{ぐうていもく}偶蹄目ウシ科に属し、北海道を除く山岳地帯に生息しています。小牛ほど大きさをもち、一産一仔のため容易に繁殖せず、古来よりすぐれた毛皮が珍重されたことから数を減らしてきました。市内では主に姫川流域以西の山岳部に生息していましたが、近年ではその生息域を広げ、人家近くにも出没するようになりました。

たにむらけじゅうたくおもや
谷村家住宅主屋・
 たにむらけじゅうたくどぞう
谷村家住宅土蔵



主屋



土蔵

- ・ 指定日 平成11年2月17日
- ・ 所在地 蓮台寺2丁目
- ・ 員数 各1棟
- ・ 所有者 個人
- ・ 管理者

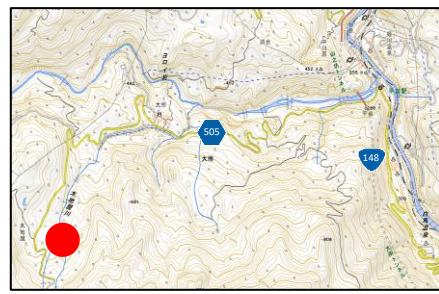
[地図](#)
[表](#) 戻る



江戸時代に庄屋を勤めた齊藤家の屋敷を昭和45年（1970）に谷村家が購入したものです。

土蔵は19世紀中期の建築です。木造二階建て、屋根は切妻造鉄板葺で、風雪に対応するため漆喰壁の二階の床の高さまで杉材の下見板が貼られ、木札には「再建立 嘉永」の文字が記されています。

主屋は19世紀初期の建築です。木造平屋建、屋根は寄棟造茅葺で、現在は鉄板がかぶせられています。床はニワと呼ばれ、土間より80cm程高く、西頸城地方の山間部に見られる民家の特徴を良く示しています。柱の上は手斧梁ちょうなばりと呼ばれ、しっかりとした部材が組みられています。

きじやみんぞくしりょうかん
木地屋民俗資料館

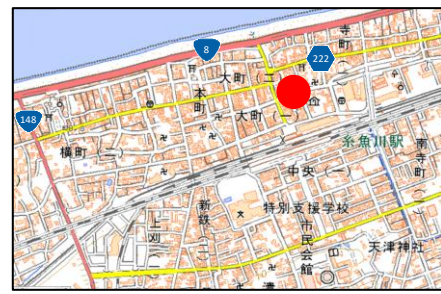
- ・ 指定日 平成14年9月3日
- ・ 所在地 大所
- ・ 員数 1棟
- ・ 所有者 糸魚川市
- ・ 管理者
- ・ 時代 江戸

[地図](#)
[表](#) 戻る



江戸時代末期よりこの地方に定着した木地屋集落のヤジロウ家を移築したものです。寄棟造茅葺でしたが、現在は鉄板葺です。
手斧梁の梁組や小屋の又首組など一般の農家と同様ですが、内部は茶の間を除いて作業場等とした2階床があり、高い外壁に特色が見られます。現在は[糸魚川木地屋の製作用具と製品コレクション](#)を展示収蔵する資料館として利用しています。

きゅうたかの しゃ しん かん
旧高野寫眞館
 たかの けじゅうたくおもや
(高野家住宅主屋)



- ・ 指定日 平成21年8月7日
- ・ 所在地 大町2丁目
- ・ 所有者 個人
- ・ 管理者
- ・ 時代 昭和

[地図表](#) 戻る



高野寫眞館は、糸魚川町（現糸魚川市）に鉄道が開通した1912（大正元）年の創業です。

1928（昭和3）年の糸魚川大火で一度焼失し、今の建物は同年に当時では珍しい鉄筋コンクリートで再建されたため、1954（昭和29）の大火では建物内部だけの焼損に収まり、同年に改装されました。

創業者高野悌一は、短歌同人会「^{こかげかい}木蔭会」に所属するなど相馬御風とは長く友人関係にありました。御風の良寛遺跡巡りに写真師として同行しています。また、昭和3年糸魚川大火からの復興象徴歌「糸魚川小唄」（相馬御風作詞・中山晋平作曲）の制定に尽力しました。

いわさき けじゅうたくしゅおく
岩崎家住宅主屋・
 いわさき けじゅうたくどぞう
岩崎家住宅土蔵



主屋



土蔵

- ・ 指定日 平成27年8月4日
- ・ 所在地 大和川
- ・ 所有者 個人
- ・ 管理者

[地図表](#) 戻る

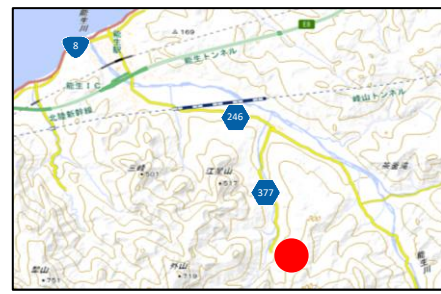


岩崎家は江戸時代、大和川村、真光寺村の2村を代々管理する大肝煎おおきもいり（割元、大庄屋）で、清崎（糸魚川）藩主と親交が深く、幕末期の御隠殿建築時の絵図、御普請日記が残されているほか、岩崎家の業績は、同家収蔵の古文書、絵図に詳細に記載されています。

現在の建物は、過去帳や見取図などから寛政2年（1790）6月の再建とみられ、書院造りや枯山水の庭、茶室前の露地（茶庭）の造りなどに特徴が見られます。

また、岩崎家には数多くの縄文土器ほか、伊万里焼などの陶磁器、石器、古銭や平安時代のものとみられる須恵器などが残されています。

しまみちこうせんおもや
島道鉱泉主屋・
 しまみちこうせんはな
島道鉱泉離れ



主屋



離れ

- ・ 指定日 平成31年3月29日
- ・ 所在地 島道
- ・ 所有者 個人
- ・ 管理者

[地図](#)
[表](#) 戻る



島道鉱泉は山中にひっそりと佇む鄙びた温泉宿です。

主屋は北面して建ち、背面西端に離れがL字型に接続しています。切妻造り総二階建てで、主屋の中央に中廊下を通して東西各二室を設け、離れの一階に広間、二階に座敷二室を設けています。正面全面を掃き出しとするなど開放的なつくりで、伝統的な湯治場の風情を伝えています。

宿の居間には、現在では生産されなくなった丈夫で縁のない「チガヤ（チンバリ）ドコ」とも「ヤロダタミ」とも呼ばれる仙^{せん}納^{のう}表^{おもて}が今でも敷かれています。



てつどういちぶりえきえきしゃ
**えちごトキめき鉄道市振駅駅舎・
 えちごトキめき鉄道ランプ小屋**



駅舎



ランプ小屋

- ・ 指定日 令和5年2月27日
- ・ 所在地 市振

- ・ 所有者 えちごトキめき鉄道株式会社
- ・ 管理者
- ・ 時代 明治

[地図](#)
[表](#) 戻る



市振駅は、泊～糸魚川間という国内有数の難所で北アルプスの急峻な断崖を貫く鉄路整備の拠点としての役割を兼ねた重要な施設でした。駅舎は明治41年（1908）に竣工した建築物です。木造平屋建ての瓦葺き切妻屋根で、回廊を巡らした造形など明治～大正期にかけての国有鉄道駅舎の様式がうかがえます。また、屋根の上には雪下ろしの際に命綱を結びつける金具が残っています。

ランプ小屋は、煉瓦造平屋建ての瓦葺きで上部にもみじ蛇腹積み（雁木積み）、下部にはイギリス積みが採用されています。過酷な自然環境下に建設する上で強度と施工性を兼ねた備えた仕様となっています。窓上部にはジャックアーチといった特徴も見られ、作業用灯具の燃料貯蓄設備として使用されていました。



てつどう
えちごトキめき鉄道
おやしらず えきえきしや
親不知駅駅舎



- ・ 指定日 令和5年2月27日
- ・ 所在地 歌
- ・ 所有者 えちごトキめき鉄道株式会社
- ・ 管理者
- ・ 時代 大正

[地図](#)
[表](#) 戻る



親不知駅は、泊～青海駅間延伸時に一般駅として西頸城郡歌外^{うたと}波村^{なみ}に開業しました。駅舎は、大正元年（1912）に竣工した建築物です。木造一部2階建ての瓦葺き切妻屋根、回廊を巡らした造形など明治期の国有鉄道駅舎の様式がうかがえます。また市振駅^{いのちづな}駅舎同様、屋根の上には雪下ろしの際に命綱を結びつける金具が残っています。

指定・登録文化財総括表

| 種別 | | 国指定 | 県指定 | 市指定 | 計 | |
|-------|---------|------|-----|-----|----|---|
| 有形文化財 | 建造物 | 3 | | 6 | 9 | |
| | 絵画 | | | 1 | 1 | |
| | 彫刻 | 2 | 7 | 27 | 36 | |
| | 工芸品 | | 2 | 7 | 9 | |
| | 書跡 | | | 7 | 7 | |
| | 古文書 | | | 8 | 8 | |
| | 考古資料 | | 3 | 3 | 6 | |
| | 歴史資料 | | | 8 | 8 | |
| | 小計 | 5 | 12 | 67 | 84 | |
| 民俗文化財 | 有形 | 3 | | 4 | 7 | |
| | 無形 | 風俗習慣 | 1 | | 2 | 3 |
| | | 民俗芸能 | 2 | | 3 | 5 |
| | 小計 | 6 | 0 | 9 | 15 | |
| 記念物 | 史跡 | 3 | 2 | 8 | 13 | |
| | 名勝 | 1 | 1 | | 2 | |
| | 特別天然記念物 | 3 | | | 3 | |
| | 天然記念物 | 8 | 3 | 16 | 27 | |
| | 小計 | 15 | 6 | 24 | 45 | |
| 小計 | 26 | 18 | 100 | 144 | | |
| 登録文化財 | 11 | | | 11 | | |
| 合計 | 37 | 18 | 100 | 155 | | |

令和8年3月1日現在

文化財展示施設一覽

長者ヶ原考古館

地図番号 **(A)**

長者ヶ原遺跡をはじめとする市内遺跡から発見された土器や石器などの考古資料を収蔵・展示しています。また、土器作りや勾玉作り体験（要予約）なども行っています。



住所 〒941-0056 糸魚川市大字一ノ宮1383番地

TEL 025-553-1900 **FAX** 025-553-1986

開館 9時～17時(受付は16時30分まで)

料金 一般 300円、高校生以下 200円（フォッサマグナミュージアムとの共通券あり）

休館日 年末年始、12月～2月の月曜日（ただし月曜日が祝日の場合は開館し、その祝日の翌日を休館とします）

フォッサマグナミュージアム

地図番号 **(B)**



フォッサマグナの地質やヒスイをはじめとする多くの鉱物・岩石、化石などを展示した地球博物館です。地球の誕生、魅惑の石、ナウマン博士の部屋などの展示室があります。

住所 〒941-0056 糸魚川市大字一ノ宮1313番

TEL 025-553-1880 **FAX** 025-553-1881

開館 9時～17時（受付は16時30分まで）

料金 一般 700円、小中高校生 300円（長者ヶ原考古館との共通券あり）

休館日 年末年始、12月～2月の月曜日（ただし月曜日が祝日の場合は開館し、その祝日の翌日を休館とします）

翡翠ふるさと館

地図番号 **(C)**

橋立集落の青海川上流から運ばれた**102トン**の翡翠岩塊（国指定文化財）をはじめ、国史跡寺地遺跡の出土品などを展示しています。



住所 〒949-0308 糸魚川市大字外波903番地1

TEL 管理者 025-561-7290

開館 9時～17時（季節によって変わります。電話でお問い合わせください。）

料金 無料

休館日 火曜日、年末年始

糸魚川歴史民俗資料館

地図番号 **(D)**



早稲田大学校歌や童謡「春よこい」の作詞者で、良寛研究で著名な相馬御風の遺品・遺墨を中心に展示紹介しています。親交のあった会津八一や木村秋雨の資料等も展示しています。

住所 〒941-0056 糸魚川市大字一の宮1丁目2番2号

TEL 025-552-7471

開館 9時～16時

料金 一般 400円、小中高生 無料

休館日 年末年始、月曜日（その日が祝日や休日にあたるときは開館し、その翌日が休館）、祝日の翌日（その日が土・日・休日にあたるときは開館）

史跡相馬御風宅

地図番号 **E**

童謡「春よこい」早稲田大学校歌「都の西北」などの作詞者で、良寛研究でも著名な糸魚川の文人相馬御風が亡くなるまで住んだ居宅を保存・公開しています。



住所 〒941-0061 糸魚川市大町2丁目10番1号

TEL 025-552-1511

開館 9時～16時（12月～2月は土・日・祝日のみ開館）

料金 一般 200円、高校生以下 無料

休館日 年末年始、月曜日（その日が祝日や休日にあたるときは開館し、その翌日が休館）、祝日の翌日（その日が土・日・休日にあたるときは開館）

能生歴史民俗資料館

地図番号 **F**



能生地域の中野口集落にあった中門造りの民家を移築・復元したものです。

住所 〒949-1352 糸魚川市大字能生7471番地

TEL 025-556-4285

開館 予約限定（9時～16時）

料金 一般 200円、高校生以下 無料

休館日 12月～3月まで閉館

おててこ会館（指定管理）

地図番号 **G**

根知山寺の延年（おててこ舞）の伝承施設で、舞楽の衣装や道具、神輿等も展示されています。



住所 〒949-0543 糸魚川市大字山寺1997番地

TEL 管理者携帯 090-4928-3802

開館 9時～22時

料金 神輿見学は無料※要予約（ホール、研修室の利用は有料）

休館日 火曜日（火曜日が祝日のときはその翌日）、年末年始

木地屋民俗資料館（指定管理）

地図番号 **H**



白木椀を製作する木地屋に関する製作用具や製品（一部は国指定文化財）などを収蔵・展示しています。資料館は木地屋の建物を移築、改修したものです。

住所 〒949-0464 糸魚川市大字大所797番地1

TEL 管理者・FAX兼用 025-557-2501

開館 9時～15時30分（5月初旬～10月末）

料金 大人 400円、子供 300円（高校生以下）

休館日 冬期間は休館

松本街道（塩の道）で塩荷等の物資を信州に運ぶボッカや牛方が使用した運搬に関する用具や衣類（一部は国指定文化財）等を収蔵・展示しています。



住所 〒949-0554 糸魚川市大字山口552番地

TEL 管理者 025-558-2202

開館 9時～16時

料金 中学生以上 500円、小学生100円、未就学児無料

休館日 冬期間は休館

~文化財展示施設位置図~



←糸魚川地域

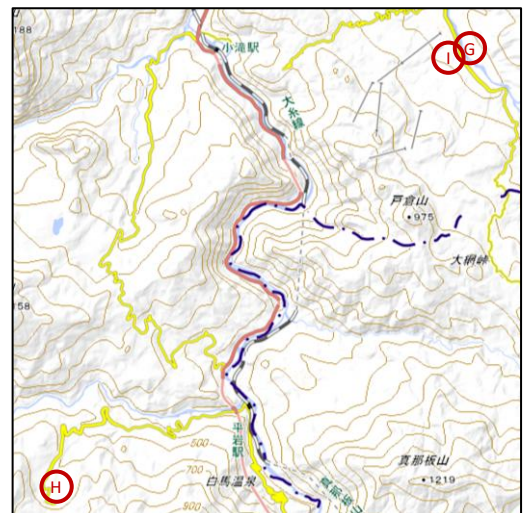
青海地域→



←能生地域



根知地域→





文化財シンボルマーク
(昭和41年5月30日制定)

このシンボルマークは、ひろげた両手の手のひらのパターンによって日本建築の重要な要素である斗拱ときょうのイメージを表し、これを三つ重ねることにより文化財という民族の遺産を過去・現在・未来にわたって、永遠に伝承していくという愛護精神を象徴したもので、国の文化財保護委員会が定めたものです。

糸魚川市の文化財【改訂版】
令和8年3月発行

編集・発行 糸魚川市教育委員会事務局

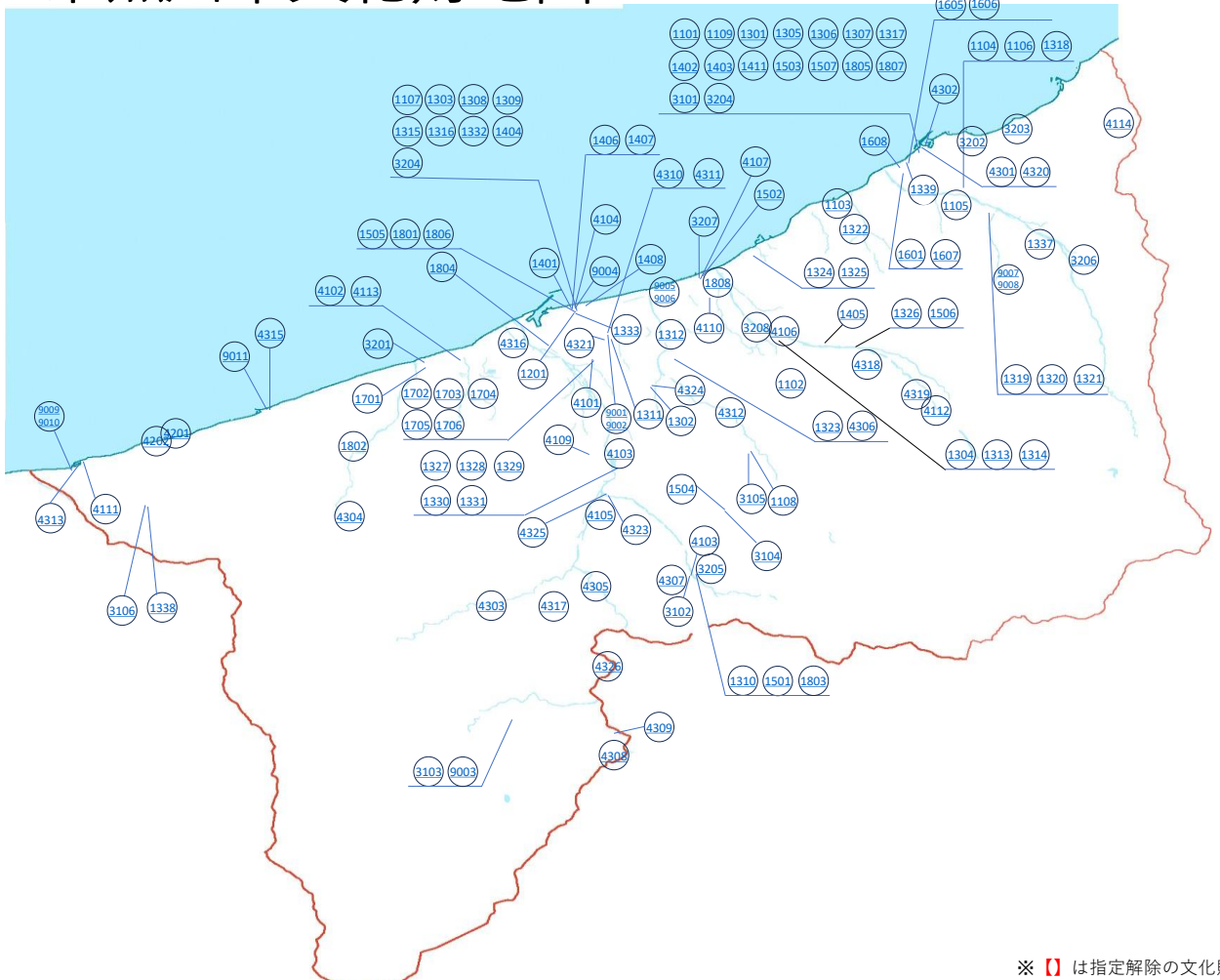
〒941-8501

糸魚川市一の宮1丁目2番5号

電話 025-552-1511 (代表)

E-mail bunka-sports@city.itoigawa.lg.jp

糸魚川市文化財地図



- 1101 白山神社本殿 附棟札4枚
- 1102 山口家住宅 附普請関係文書2冊
- 1103 伊藤家住宅
- 1104 小出山輪蔵および鉄眼一切経
- 1105 荻田氏墓
- 1106 出生寺
- 1107 天津神社本殿
- 1108 松沢家住宅
- 1109 能生白山神社拝殿
- 1201 絹本双幅四所明神・弘法大師画像
- 【1202 絹本着色十三仏図】
- 1301 木造聖観音立像
- 1302 木造十一面観音立像
- 1303 木造奴奈川姫神像
- 1304 木造阿弥陀如来坐像
木造十一面観音立像
- 1305 舞楽面
- 1306 銅造十一面観音立像
- 1307 木造奏澄大師坐像
- 1308 舞楽面
- 1309 木造女神坐像
- 1310 木造兜跋毘沙門天立像
- 1311 木造釈迦三尊像
- 1312 木造釈迦如来坐像
- 1313 木造伝勢至菩薩立像
- 1314 木造四天王立像
- 1315 木造天津社随神像
- 1316 木造奴奈川社随神像
- 1317 能生白山神社神仏像群
- 1318 木造十一面観音立像
- 1319 男神・女神坐像
- 1320 十一面観音立像
- 1321 銅板懸仏
- 1322 大日如来像
- 1323 木造阿弥陀如来坐像
- 1324 木造不動明王坐像
- 1325 木造如来形立像
- 1326 木造狛犬
- 1327 木造大野社男神像
- 1328 木造大野社随神像(頭部)
- 1329 木造大野社随神像(立像)
- 1330 木造大野社十王像
- 1331 木造大野社地蔵菩薩坐像
- 1332 石造如来形坐像

- 1333 石造阿弥陀如来坐像
- 【1334 木造釈迦如来坐像】
- 【1335 木造阿弥陀如来立像】
- 【1336 木造不動明王立像】
- 1337 木造十一面千手観音立像
- 1338 上路十二社拝殿裝飾彫刻
- 1339 木造十一面観音立像
- 1401 経王寺の梵鐘
- 1402 梵鐘
- 1403 能生白山神社古鏡
- 1404 天津社大懸仏
- 1405 懸仏御正体
- 1406 刀(銘:糸魚川池原久補
所持同所之住藤原弘繁作)
- 1407 刀(銘:越糸魚川住弘繁)
- 1408 刀(銘:越後糸魚川住
北辰子弘繁作)
- 【1409 刀(銘:越後糸魚川住
北辰子弘繁作)】
- 【1410 銅製懸仏】
- 1411 能生白山神社の宝剣
- 1501 旧千手院文書
- 1502 得宗血書経巻並経画
- 1503 紺紙金字一切経
- 1504 七人待掛軸文書
- 1505 良寛遺墨付坪内遣通
相馬御風書
- 1506 劔三社前殿棟札
- 1507 朱印状三代將軍徳川家光
- 1601 越後国頸城郡早川谷之内
日光寺御檢地帳
- 1602 本庄宗經書状
- 1603 朝倉義景書状
- 1604 服部運栄書状
- 1605 諏訪図書証状
- 1606 上杉景勝過書
- 1607 漢和連句昌叱筆
- 1608 御公儀御用留
- 1701 天神山姫塚塚出土土品
- 1702 長者ヶ原出土遺物
- 1703 深鉢(人物文)
- 1704 硬玉製大珠
- 1705 寺地遺跡出土品
- 1706 田伏玉作遺跡出土品

- 1801 村山軍旗
- 1802 銅製鰐口
- 1803 永和の墓塔
- 1804 正慶の板碑
- 1805 棟札
- 1806 神宮寺銅造薬師如来坐像
- 1807 火打山山頂出土品
- 1808 前田出雲守金子借用証
- 3101 能生白山神社の海上信仰資料
- 3102 越後姫川谷のポッカ運搬
用具コレクション
- 3103 糸魚川木地屋の製作用具と製品
コレクション附木地屋関係文書
- 3104 堀清重願文絵馬
- 3105 日吉社棟札
- 3106 上路山姥の伝説地
- 3107 ドブネ
- 3201 青海の竹のからかい
- 3202 百川小正月寨の神行事
- 3203 藤崎観音堂棟上上げ
- 3204 糸魚川・能生の舞楽
- 3204 糸魚川・能生の舞楽
- 3205 根知山寺の延年
- 3206 川詰神楽と踊り
- 3207 田伏まだら
- 3208 新町翁舞式
- 4101 長者ヶ原遺跡
- 4102 寺地遺跡
- 4103 松本街道
- 4104 相馬御風宅
- 4105 根知城跡
- 4106 不動山城跡
- 4107 田伏浜砂鉄鍊遺跡
- 【4108 山口関所跡】
- 4109 虫川関所跡
- 4110 金山城跡
- 4111 伝芭蕉の宿括煙屋跡
- 4112 佐多神社祭祀遺構付社叢
- 4113 寺地遺跡
- 4114 徳合城跡
- 4201 親不知子不知
- 4202 おくのほそ道の風景地親しらず
- 4301 能生白山神社社叢
- 4302 能生ヒメハルゼミ発生地

- 4303 小滝川硬玉産地
- 4304 青海川の硬玉産地及び硬玉岩塊
- 4305 クモツマキチョウ及び
ヒメギフチョウ生息地
- 4306 真光寺の大イチョウ
- 4307 杉之当の大スギとシナノキ
- 4308 シダレシナノキ
- 4309 ポッカトチノキ
- 4310 光照寺のギンモクセイ
- 4311 光照寺のシイノキ
- 4312 釜沢神社の大杉
- 4313 関所塚
- 【4314 海道の松】
- 4315 若宮社叢
- 4316 須沢水芭蕉群生地
- 4317 桑の木
- 4318 浄土寺の乳母桜
- 4319 善正寺のシダレザクラ
- 4320 オオバノハチジョウシダ・フモトシダ
シロヤマシダ・ヒカゲワラビ自生地、
ヒメハルゼミ生息地
- 4321 雪見タブ
- 【4322 根知の糸魚川一静岡構造線露頭】
- 4323 根知の枕状溶岩
- 4324 山王森大櫓
- 4325 糸魚川市根知の糸魚川一静岡構造線
- 4326 山之坊コスモクロア輝石露頭
- 4401 白馬連山高山植物帯
- 4402 ライチョウ
- 4403 カモシカ
- 9001 谷村家住宅主屋
- 9002 谷村家住宅土蔵
- 9003 木地屋民俗資料館
- 9004 旧高野寫真館(高野家住宅主屋)
- 9005 岩崎家住宅主屋
- 9006 岩崎家住宅土蔵
- 9007 島道鉦泉主屋
- 9008 島道鉦泉離れ
- 9009 えちごトキめき鉄道市振駅駅舎
- 9010 えちごトキめき鉄道市振駅ランプ小屋
- 9011 えちごトキめき鉄道親不知駅駅舎

※ 【 】 は指定解除の文化財