



野本 信行  
議員

### 事業仕分け 実施の可否は

事業仕分けの手法に  
対する基本認識は

質  
問

構想日本の事業仕分けの手法に対する基本認識及び当市実施の可否について伺う。

市長答弁

構想日本の事業仕分けの手法については、国や自治体が行っている事業を、公開の場において外部評価者が担当職員と議論し、最終的に廃止、地方・民間への移管、整理・削減、見直し等に仕分けていくシステムであり、歳出の無



甲村 聰  
議員

### 若者定着に対する 取り組みは

雇用促進事業などの  
具体策は

質  
問

雇用促進事業と人材育成支援事業並びにふるさと就職促進事業の具体策及び市特有の子育て支援策について伺う。

市長答弁

具体策については、地元就職を促進するため、市内企業求人説明会や企業見学バスツアーの開催、企業ガイドブックの作成・配布、学生を中心とした市外在住者への就職情報等の提供に努めている。また、ふるさと就職資金融

駄を削るには有効な手法と感  
じている。

当市での実施の可否については、国の事業仕分け結果が国の新年度予算編成の中でどのように反映されていくかを見据えた上で、検討していく。



資制度を設けているほか、資格試験受験料の助成などを実施することにより、若者の市内就職の促進に努めている。

市特有の子育て支援策については、子ども一貫教育方針に基づく施策の推進と策定中の次世代育成支援行動計画に基づく新規事業に取り組むことにより、若者が働きやすい子育て環境を整備していく。



### 防災組織で安全・安心 な地域づくりの推進は

質  
問

防災組織化への具体的な啓発及び既存の自主防災組織の主な活動について伺う。

市長答弁

組織化への啓発については、自主防災組織の必要性を理解してもらい、組織化へつながるよう、出前講座、防災リーダー研修、自主防災シンポジウム等を行っている。自主防災組織の主な活動に

### 環境の課題を受け止め た施策の展開は

質  
問

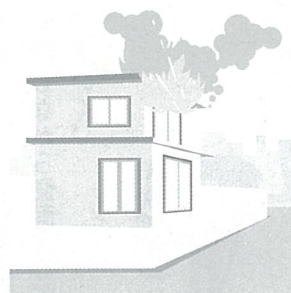
鳥獣被害、里山・森林保全及び農地の保全の状況について伺う。

市長答弁

鳥獣被害については、農作物や人への被害に対し、生息している地域及び生息数の把握に努めるとともに、効果的な被害防止策を図る。

里山・森林保全については、森林の現況調査を行い、林

については、消防団と連携する中で防災訓練を始め、防災資機材の整備、各家庭における防火・防災の安全対策の呼び掛け等を行っている。



業振興策を含め、森林の整備・保全に向けた総合的な検討をする。

農地の保全については、農業生産活動の維持、耕作放棄地の拡大防止と保水等、多面的な機能の確保を図る。

