

平成24年度糸魚川市簡易水道事業 特別会計予算

平成24年度糸魚川市の簡易水道事業特別会計の予算は、次に定めるところによる。

(歳入歳出予算)

第1条 歳入歳出予算の総額は、歳入歳出それぞれ329,900千円と定める。

2 歳入歳出予算の款項の区分及び当該区分ごとの金額は、「第1表歳入歳出予算」による。

(地方債)

第2条 地方自治法(昭和22年法律第67号)第230条第1項の規定により起こすことができる地方債の起債の目的、限度額、起債の方法、利率及び償還の方法は、「第2表地方債」による。

(一時借入金)

第3条 地方自治法第235条の3第2項の規定による一時借入金の借入れの最高額は、300,000千円と定める。

平成24年2月27日提出

糸魚川市長 米田 徹

第1表 歳入歳出予算
歳入

単位：千円

款	項	金額
1 分担金及び負担金		13,085
	1 分担金	12,778
	2 負担金	307
2 事業収入		96,551
	1 使用料	96,435
	2 手数料	116
3 国庫支出金		19,309
	1 国庫補助金	19,309
4 財産収入		48
	1 財産運用収入	48
5 繰入金		120,202
	1 他会計繰入金	107,152
	2 基金繰入金	13,050
6 繰越金		3
	1 繰越金	3
7 諸収入		902
	1 雑入	902
8 市債		79,800
	1 市債	79,800
歳入合計		329,900

歳 出

単位：千円

款	項	金 額
1 総務費		60,530
	1 総務管理費	60,530
2 営繕費		11,872
	1 営繕費	11,872
3 新設改良費		141,630
	1 新設改良費	141,630
4 公債費		99,378
	1 公債費	99,378
5 基金積立金		14,490
	1 基金積立金	14,490
6 予備費		2,000
	1 予備費	2,000
歳 出 合 計		329,900

第2表 地 方 債

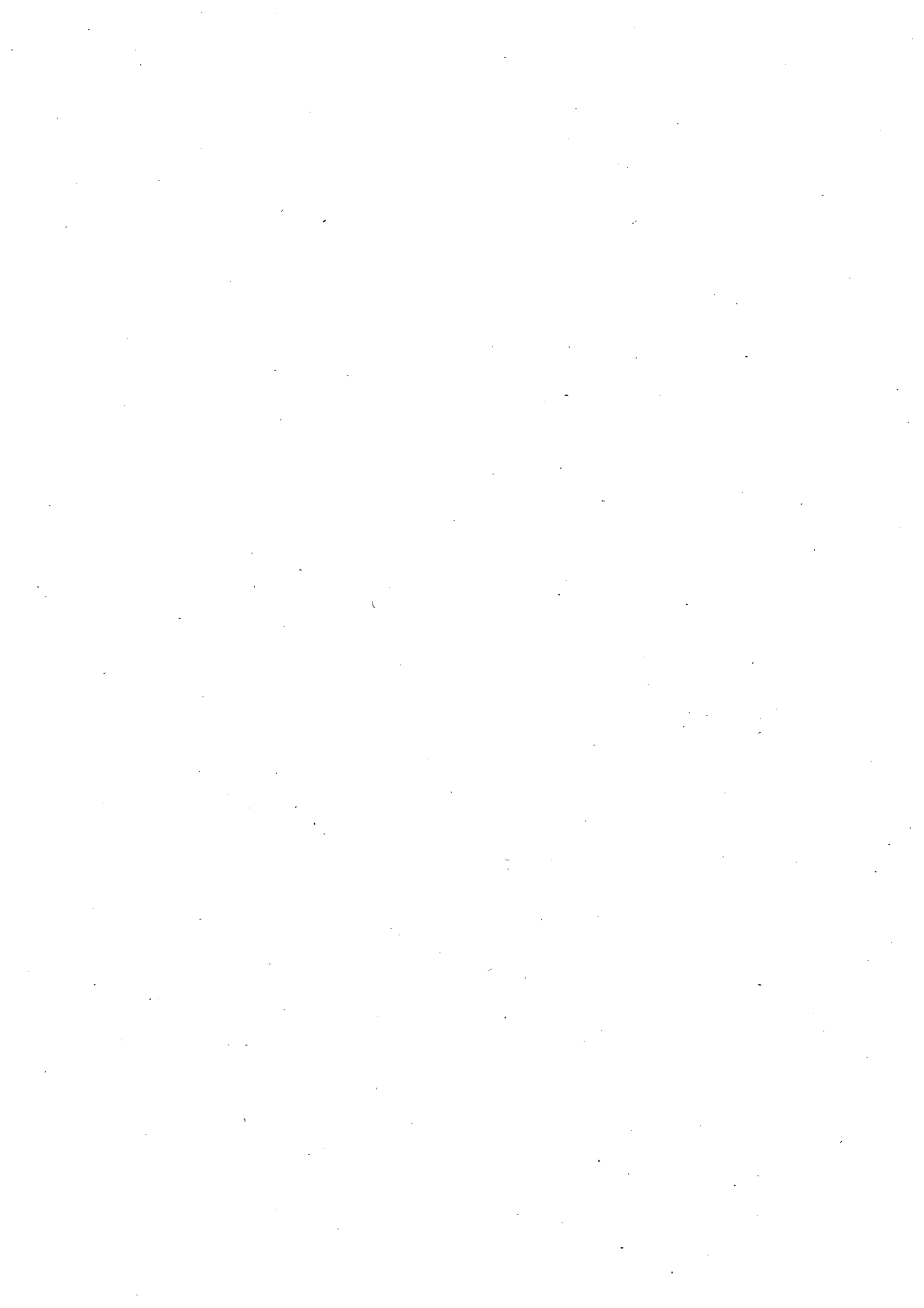
単位：千円

起債の目的	限度額	起債の方法	利 率	償 還 の 方 法
簡易水道事業	79,800	普通貸借は 又証券発行	7.0%以内 (ただし、 利率見直し 方式で借り 入れる政府 資金及び地 方公共団体 金融機構資 金につい て、利率の 見直しを 行った後 においては、 当該見直し 後の利率)	政府資金については、その 融資条件による。銀行その 他の場合は、その債権者と 協定した条件による。ただ し、市財政その他の都合に より据置期間及び償還期限 を短縮し、又は繰上償還若 しくは低利債に借換えする ことができる。

平成 2 4 年 度

予 算 に 関 す る 説 明 書

簡易水道事業特別会計



平成24年度 歳入歳出予算事項別明細書（簡易水道事業特別会計）

1 総括
（歳入）

単位：千円

款	本年度 予算額	前年度 予算額	比較
1 分担金及び負担金	13,085	60,097	△ 47,012
2 事業収入	96,551	93,105	3,446
3 国庫支出金	19,309	69,644	△ 50,335
4 財産収入	48	51	△ 3
5 繰入金	120,202	121,498	△ 1,296
6 繰越金	3	3	0
7 諸収入	902	802	100
8 市債	79,800	102,700	△ 22,900
歳入合計	329,900	447,900	△ 118,000

(歳出)

款	本年度 予算額	前年度 予算額	比較
1 総務費	60,530	57,367	3,163
2 営繕費	11,872	13,831	△ 1,959
3 新設改良費	141,630	273,567	△ 131,937
4 公債費	99,378	90,929	8,449
5 基金積立金	14,490	10,206	4,284
6 予備費	2,000	2,000	0
歳出合計	329,900	447,900	△ 118,000

単位：千円

本年度予算額の財源内訳			
特 定 財 源			一 般 財 源
国 県 支 出 金	地 方 債	そ の 他	
		19,656	40,874
		500	11,372
19,309	79,800	38,878	3,643
		74,944	24,434
		48	14,442
			2,000
19,309	79,800	134,026	96,765

2 歳 入

款 項 目	本 年 度	前 年 度	比 較
1款 分担金及び負担金	13,085	60,097	△ 47,012
1項 分担金	12,778	52,291	△ 39,513
1目 簡易水道事業分担金	12,778	52,291	△ 39,513
2項 負担金	307	7,806	△ 7,499
1目 加入金	205	205	0
2目 簡易水道事業負担金	102	7,601	△ 7,499
2款 事業収入	96,551	93,105	3,446
1項 使用料	96,435	92,992	3,443
1目 水道使用料	96,435	92,992	3,443
2項 手数料	116	113	3
1目 総務手数料	116	113	3
3款 国庫支出金	19,309	69,644	△ 50,335
1項 国庫補助金	19,309	69,644	△ 50,335
1目 簡易水道事業補助金	19,309	69,644	△ 50,335

簡易水道事業特別会計

単位：千円

節		説明
区分	金額	
1 簡易水道事業分担金	12,778	1 早川簡易水道建設事業費分担金 12,777 2 今井地区水道建設事業費分担金 1
1 加入金	205	1 加入金（糸魚川区域） 100 2 加入金（能生区域） 105
1 工事負担金	102	1 早川簡易水道工事負担金 101 2 今井地区水道工事負担金 1
1 現年度分	96,432	1 水道使用料現年度分（糸魚川区域） 31,332 2 水道使用料現年度分（能生区域） 51,000 3 水道使用料現年度分（青海区域） 14,100
2 滞納繰越分	3	1 水道使用料滞納繰越分（糸魚川区域） 1 2 水道使用料滞納繰越分（能生区域） 1 3 水道使用料滞納繰越分（青海区域） 1
1 督促手数料	32	1 督促手数料（糸魚川区域） 9 2 督促手数料（能生区域） 20 3 督促手数料（青海区域） 3
2 開閉栓手数料	84	1 開閉栓手数料（糸魚川区域） 12 2 開閉栓手数料（能生区域） 60 3 開閉栓手数料（青海区域） 12
1 現年度分	19,309	1 簡易水道等施設整備費補助金（糸魚川区域） 4,347

款 項 目	本 年 度	前 年 度	比 較
4款 財産収入	48	51	△ 3
1項 財産運用収入	48	51	△ 3
1目 利子及び配当金	48	51	△ 3
5款 繰入金	120,202	121,498	△ 1,296
1項 他会計繰入金	107,152	106,548	604
1目 他会計繰入金	107,152	106,548	604
2項 基金繰入金	13,050	14,950	△ 1,900
1目 基金繰入金	13,050	14,950	△ 1,900
6款 繰越金	3	3	0
1項 繰越金	3	3	0
1目 繰越金	3	3	0
7款 諸収入	902	802	100
1項 雑入	902	802	100
1目 雑入	902	802	100

簡易水道事業特別会計

単位：千円

節		説明
区分	金額	
		水道未普及地域解消事業補助金 4,347 17,390,000円×1/4
		2 簡易水道等施設整備費補助金（能生区域） 14,962 簡易水道再編推進事業補助金 14,962 59,850,000円×1/4
1 利子	48	1 基金積立金利子（糸魚川区域） 38 2 基金積立金利子（能生区域） 1 3 基金積立金利子（青海区域） 9
1 一般会計繰入金	107,152	1 一般会計繰入金（糸魚川区域） 79,398 2 一般会計繰入金（能生区域） 21,454 3 一般会計繰入金（青海区域） 6,300
1 基金繰入金	13,050	1 簡易水道事業基金繰入金（糸魚川区域） 9,100 2 簡易水道事業基金繰入金（能生区域） 800 3 簡易水道事業基金繰入金（青海区域） 3,150
1 前年度繰越金	3	1 前年度繰越金（糸魚川区域） 1 2 前年度繰越金（能生区域） 1 3 前年度繰越金（青海区域） 1
1 雑入	902	1 雑入（糸魚川区域） 900 2 雑入（能生区域） 1

款 項 目	本 年 度	前 年 度	比 較
8款 市債	79,800	102,700	△ 22,900
1項 市債	79,800	102,700	△ 22,900
1目 簡易水道事業債	79,800	102,700	△ 22,900
歳 入 合 計	329,900	447,900	△ 118,000

簡易水道事業特別会計

単位：千円

節		説明	
区分	金額		
		3 雑入（青海区域）	1
1 簡易水道事業債	79,800	7 簡易水道事業債	79,800

3 歳 出

款 項 目		本 年 度	前 年 度	比 較	
1 款 総務費		60,530	57,367	3,163	
1 項 総務管理費		60,530	57,367	3,163	
1 目 総務管理費		60,530	57,367	3,163	
節		1 総務管理費職員人件費			
区 分	金 額	事業費	29,738	29,794	△ 56
2 給料	15,531	[財源内訳]			
3 職員手当等	9,171	・ 繰入金			
4 共済費	5,036	一般会計繰入金 (糸魚川区域)			18,656
7 賃金	22	・ 一般財源			11,082
8 報償費	52				
9 旅費	34				
11 需用費	7,959				
12 役務費	1,923	6 総務管理諸費			
13 委託料	18,984	事業費	30,792	27,573	3,219
14 使用料及び賃借料	813	[財源内訳]			
19 負担金、補助及び交付金	755	・ 繰入金			
23 償還金、利子及び割引料	250	一般会計繰入金 (糸魚川区域)			1,000
		・ 一般財源			29,792
2 款 営繕費		11,872	13,831	△ 1,959	
1 項 営繕費		11,872	13,831	△ 1,959	
1 目 営繕費		11,872	13,831	△ 1,959	
節		1 営繕事業			
区 分	金 額	事業費	11,872	13,831	△ 1,959
11 需用費	10,709	[財源内訳]			
13 委託料	1,163	・ 繰入金			
		一般会計繰入金 (糸魚川区域)			500
		・ 一般財源			11,372
3 款 新設改良費		141,630	273,567	△ 131,937	
1 項 新設改良費		141,630	273,567	△ 131,937	
1 目 新設改良費		141,630	273,567	△ 131,937	
節		2 簡易水道施設整備事業			
区 分	金 額	事業費	141,630	273,567	△ 131,937
9 旅費	35	[財源内訳]			
11 需用費	164	・ 分担金及び負担金			
12 役務費	249	早川簡易水道建設事業費分担金			12,776
13 委託料	30,237	早川簡易水道工事負担金			100
14 使用料及び賃借料	270	・ 国庫支出金			
15 工事請負費	109,475	簡易水道等施設整備費補助金 (糸魚川区域)			4,347
17 公有財産購入費	1,200	簡易水道等施設整備費補助金 (能生区域)			14,962
		・ 繰入金			

簡易水道事業特別会計

単位：千円

財源内訳	国・県支出金	地方債	その他特財	一般財源
			19,656	40,874
			19,656	40,874
			19,656	40,874
1 総務管理費職員人件費の経費内訳				
一般職給料	15,531	期末手当		3,785
扶養手当	702	勤勉手当		1,949
住居手当	648	子ども手当		900
通勤手当	107	職員共済組合負担金		5,012
時間外勤務手当	1,080	災害補償基金負担金		24
一般職 4人				
6 総務管理諸費の経費内訳				
人夫賃金	22	保険料		217
報償金	52	検針委託料		2,573
普通旅費	34	残留塩素点検委託料		768
消耗品費	99	施設管理委託料		1,090
燃料費	646	計装機器保守点検委託料		2,146
電気料	6,547	水質検査業務委託料		12,407
医薬材料費	647	電柱施設共用使用料		27
被服費	20	土地借上料		786
運搬料	145	企業会計電算システム負担金		600
通信料	972	新潟県水道協会会費		155
口座振替手数料	345	償還金		250
草刈手数料	244			
財源内訳			500	11,372
			500	11,372
			500	11,372
1 営繕事業の経費内訳				
消耗品費	467	検漏メーター取替委託料		597
燃料費	28	ろ過池砂上げ委託料		331
施設修繕料	9,150	応急給水業務委託料		35
備品修繕料	1,064	廃棄物処理委託料		200
財源内訳	19,309	79,800	38,878	3,643
	19,309	79,800	38,878	3,643
	19,309	79,800	38,878	3,643
2 簡易水道施設整備事業の経費内訳				
普通旅費	35	実施設計業務委託料		30,219
消耗品費	154	登記委託料		18
被服費	10	複写機使用料		270
通信料	200	簡易水道建設改良工事		109,475
手数料	49	水道施設等購入費		1,200

款 項 目		本 年 度	前 年 度	比 較
		一般会計繰入金 (糸魚川区域)		7,517
		一般会計繰入金 (能生区域)		685
		一般会計繰入金 (青海区域)		3,850
		簡易水道事業基金繰入金 (糸魚川区域)		9,100
		簡易水道事業基金繰入金 (能生区域)		800
		簡易水道事業基金繰入金 (青海区域)		3,150
		・ 諸収入		
		雑入 (糸魚川区域)		900
		・ 市債		
		簡易水道事業債		79,800
		・ 一般財源		3,643
4 款 公債費		99,378	90,929	8,449
1 項 公債費		99,378	90,929	8,449
1 目 元金		73,714	63,710	10,004
節		1 公債費元金		
区 分	金 額	事業費	73,714	63,710
23 償還金、利子及び割引料	73,714	[財源内訳]		
		・ 繰入金		
		一般会計繰入金 (糸魚川区域)		34,201
		一般会計繰入金 (能生区域)		17,625
		一般会計繰入金 (青海区域)		1,904
		・ 一般財源		19,984
2 目 利子		25,664	27,219	△ 1,555
節		1 公債費利子		
区 分	金 額	事業費	25,664	27,219
23 償還金、利子及び割引料	25,664	[財源内訳]		
		・ 繰入金		
		一般会計繰入金 (糸魚川区域)		17,524
		一般会計繰入金 (能生区域)		3,144
		一般会計繰入金 (青海区域)		546
		・ 一般財源		4,450
5 款 基金積立金		14,490	10,206	4,284
1 項 基金積立金		14,490	10,206	4,284
1 目 基金積立金		14,490	10,206	4,284
節		1 基金積立金		
区 分	金 額	事業費	14,490	10,206
25 積立金	14,490	[財源内訳]		
		・ 財産収入		
		基金積立金利子 (糸魚川区域)		38
		基金積立金利子 (能生区域)		1
		基金積立金利子 (青海区域)		9
		・ 一般財源		14,442
6 款 予備費		2,000	2,000	0
1 項 予備費		2,000	2,000	0
1 目 予備費		2,000	2,000	0
節		1 予備費		
区 分	金 額	事業費	2,000	2,000
29 予備費	2,000	[財源内訳]		

簡易水道事業特別会計

単位：千円

財源内訳	国・県支出金	地方債	その他特財	一般財源
財源内訳			74,944	24,434
			74,944	24,434
			53,730	19,984
1 公債費元金の経費内訳				
償還金	73,714			
財源内訳			21,214	4,450
1 公債費利子の経費内訳				
利子及び割引料	25,635	一時借入金利子等		29
財源内訳			48	14,442
			48	14,442
			48	14,442
1 基金積立金の経費内訳				
簡易水道事業基金積立金	14,490			
財源内訳				2,000
				2,000
				2,000
1 予備費の経費内訳				
予備費	2,000			

款 項 目	本 年 度	前 年 度	比 較
			2,000
・一般財源			
歳 出 合 計	329,900	447,900	△ 118,000

単位：千円

財源内訳	国・県支出金	地方債	その他特財	一般財源
財源内訳	19,309	79,800	134,026	96,765

簡 易 水 道 事 業 特 別 会 計
給 与 費 明 細 書

一 般 職

(1) 総 括

単位:千円

区 分	職 員 数 (人)	給 与 費				共 済 費	合 計
		報 酬	給 料	職 員 手 当	計		
本 年 度	4		15,531	9,171	24,702	5,036	29,738
前 年 度	4		15,275	9,206	24,481	5,313	29,794
比 較	0		256	△ 35	221	△ 277	△ 56

単位:千円

職 員 手 当 の 内 訳	区 分	扶 養 手 当	住 居 手 当	通 勤 手 当	特 殊 勤 務 手 当	時 間 外 勤 務 手 当	宿 日 直 当 手	管 理 職 員 特 別 勤 務 手 当
	本 年 度	702	648	107		1,080		
	前 年 度	858	324	107		1,080		
	比 較	△ 156	324	0		0		
職 員 手 当 の 内 訳	区 分	管 理 職 手 当	期 末 手 当	勤 勉 手 当	寒 冷 地 手 当	子 ども 手 当	単 身 赴 任 手 当	休 日 給
	本 年 度		3,785	1,949		900		
	前 年 度		3,662	1,901		1,274		
	比 較		123	48		△ 374		
職 員 手 当 の 内 訳	区 分	夜 勤 手 当	地 域 手 当	退 職 手 当				合 計
	本 年 度							9,171
	前 年 度							9,206
	比 較							△ 35

(2) 給料及び職員手当の増減額の明細

単位：千円

区分	増減額	増減事由別内訳		説明	備考
給料	256	給与改定に伴う増減分	0	前年度給与改定に伴うもの	改定なし
		昇給に伴う増加分	49	昇給に伴うもの	
		その他の増減分	207	人事異動等に伴うもの	職員数 本年度 4人 前年度 4人 増減 なし
職員手当	△35	制度改正に伴う増減分	0	本年度給与改定に伴うもの	改定なし
			△192	前年度給与改定に伴うもの	子ども手当の改定
		その他の増減分	157	人事異動等に伴うもの	

(3) 給料及び職員手当の状況

ア 職員1人当たり給与

区分		行政職
平成24年4月1日現在	平均給料月額(円)	322,523
	平均給与月額(円)	352,873
	平均年齢(歳)	43.03
平成23年4月1日現在	平均給料月額(円)	318,224
	平均給与月額(円)	345,074
	平均年齢(歳)	43.02

イ 初任給

区分	行政職(円)	国の制度
		行政職(一)(円)
高校卒	140,100	140,100
大学卒	172,200	172,200

ウ 級別職員数

区 分	級	行 政 職	
		職員数(人)	構成比(%)
平成 24 年 4 月 1 日現在	1 級		
	2 級		
	3 級	4	100.0
	4 級		
	5 級		
	6 級		
	7 級		
	計	4	100.0
平成 23 年 4 月 1 日現在	1 級		
	2 級		
	3 級	4	100.0
	4 級		
	5 級		
	6 級		
	7 級		
	計	4	100.0

備考 平成 24 年 4 月 1 日現在の数値は、予算編成時点における暫定的なもの。

(級別の標準的な職務内容)

区 分	1 級	2 級	3 級	4 級	5 級	6 級	7 級
行政職	主 事 技 師 主 事 補 技 師 補	主 事 技 師	係 長 主任主査 主 査 主任主事 主任技師	次 長 副 参 事 係 長 主任主査	参 事 次 参 事 副 参 事	局 長 参 事	局 長

エ 昇 給

区 分		行 政 職		
本 年 度	職 員 数 (A) (人)	4		
	昇給に係る職員数 (B) (人)	4		
	号 給 数 別 内 訳	2 号 給 (人)		
		4 号 給 (人)	4	
		6 号 給 (人)		
		8 号 給 (人)		
比 率 (B)/(A) (%)	100.0			
前 年 度	職 員 数 (A) (人)	4		
	昇給に係る職員数 (B) (人)	4		
	号 給 数 別 内 訳	2 号 給 (人)		
		4 号 給 (人)	4	
		6 号 給 (人)		
		8 号 給 (人)		
比 率 (B)/(A) (%)	100.0			

備考 本年度の数値は、標準的な基準により算出したもの。

オ 期末手当・勤勉手当

区 分	支給期別支給率		支給率計 (月分)	職制上の段階、職務の 等級による加算措置
	6月(月分)	12月(月分)		
本 年 度	1.900 (0.975)	2.050 (1.125)	3.95 (2.10)	有
前 年 度	1.900 (0.975)	2.050 (1.125)	3.95 (2.10)	有
国の制度	1.900 (0.975)	2.050 (1.125)	3.95 (2.10)	有

備考 ()内は、再任用職員の支給率

カ 定年退職及び勸奨退職に係る退職手当

区 分	20年勤続 の者(月分)	25年勤続 の者(月分)	35年勤続 の者(月分)	最高限度 (月分)	その他の 加算措置等	退職時 特別昇給
支給率等	30.55	41.34	59.28	59.28	定年前早期退職 特別措置 2%~20%加算	無
国の制度 (支給率等)	30.55	41.34	59.28	59.28	定年前早期退職 特別措置 2%~20%加算	無

キ 特殊勤務手当

該当なし

ク その他の手当

区 分	国の制度との異同	差異の内容
扶 養 手 当	同 じ	
住 居 手 当	同 じ	
通 勤 手 当	同 じ	

地方債の前前年度末における現在高並びに前年度末及び
 当該年度末における現在高の見込みに関する調書

単位：千円

区 分	前前年度末 (22年度) 現 在 高	前 年 度 末 (23年度) 現 在 高 見 込 額	当 該 年 度 中 (24年度) 増 減 見 込 み		当 該 年 度 末 (24年度) 現 在 高 見 込 額
			当 該 年 度 中 起 債 見 込 額	当 該 年 度 中 元 金 償 還 額	
簡 易 水 道 債 事 業 債	1,161,749	1,213,259	79,800	73,714	1,219,345